

滋賀県における新生児医療の問題点

滋賀医科大学小児科 越田繁樹 柳貴英

大津赤十字病院 橋本和廣¹⁾ 中村建治

1) 現 はしもと あかちゃんキッズクリニック

第53回 未熟児新生児学会2008.10.31

【背景】

平成18年度の滋賀県新生児死亡率はワースト3。
数年の経過でも、新生児死亡率は高い傾向。
滋賀県における新生児医療の問題点を考えてみた。

【目的】

滋賀県の新生児医療に関連する現状把握。
新生児死亡率に関連する因子の考察。

【方法】

各種統計指標を調べ他県と比較検討する。
滋賀県内の医療機関における病的新生児収容規模、専任医師数などについてアンケート調査を行う。
新生児空床状況を経年的、地域別に調べる。

新生児死亡率(生後4週未満)

| | 平成16年 | | 平成17年 | | 平成18年 | |
|----|-------|-----|-------|-----|-------|-----|
| | 都道府県 | 死亡率 | 都道府県 | 死亡率 | 都道府県 | 死亡率 |
| | 全国 | 1.5 | 全国 | 1.4 | 全国 | 1.3 |
| 1 | 岡山 | 0.7 | 佐賀 | 0.7 | 愛媛 | 0.5 |
| 2 | 茨城 | 1.0 | 和歌山 | 0.9 | 長野 | 0.7 |
| 3 | 三重 | 1.0 | 秋田 | 1.0 | 岡山 | 0.9 |
| 4 | 沖縄 | 1.0 | 埼玉 | 1.0 | 宮崎 | 0.9 |
| ⋮ | ⋮ | ⋮ | ⋮ | ⋮ | ⋮ | ⋮ |
| 44 | 福井 | 2.1 | 青森 | 1.9 | 岐阜 | 1.9 |
| 45 | 滋賀 | 2.2 | 岐阜 | 1.9 | 滋賀 | 2.0 |
| 46 | 栃木 | 2.3 | 徳島 | 1.9 | 青森 | 2.1 |
| 47 | 高知 | 2.6 | 滋賀 | 2.1 | 高知 | 2.3 |

厚生労働省人口動態統計より

高い死亡率の常態化

資料 12 平成 8 年から 17 年までの 10 年間における新生児死亡率

| 区 分 | 国全体の10年間の平均死亡率を上回っている都道府県の状況 | | | | 国全体の10年間の平均死亡率以下となっている都道府県の状況 | | | | |
|---|---|---------|---------|---------|--|---------|---------|-------------------|---------|
| 新生児死亡率 | 2.3以上 | 2.2～2.0 | 1.9～1.8 | 計 | 1.7 | 1.6～1.5 | 1.4～1.3 | 1.2以下 | 計 |
| 都道府県数等 | 2 都道府県 青森県 2.4 福井県 2.3 | 7 都道府県 | 17 都道府県 | 26 都道府県 | 10 都道府県 | 8 都道府県 | 2 都道府県 | 1 都道府県 長野県 1.2 | 21 都道府県 |
| 上記のうち、毎年の死亡率が7年以上その年の国全体の死亡率を上回っているところ又は下回っているところ | (10年) — (9年) 栃木県、富山県、長崎県 (8年) 青森県、 滋賀県 、徳島県、熊本県 (7年) 福井県、山梨県、福岡県、沖縄県 計11都道府県 | | | | (10年) 長野県 (9年) 岩手県、広島県 (8年) 茨城県、岡山県 (7年) 静岡県、大阪府、鹿児島県 計 8 都道府県 | | | | |

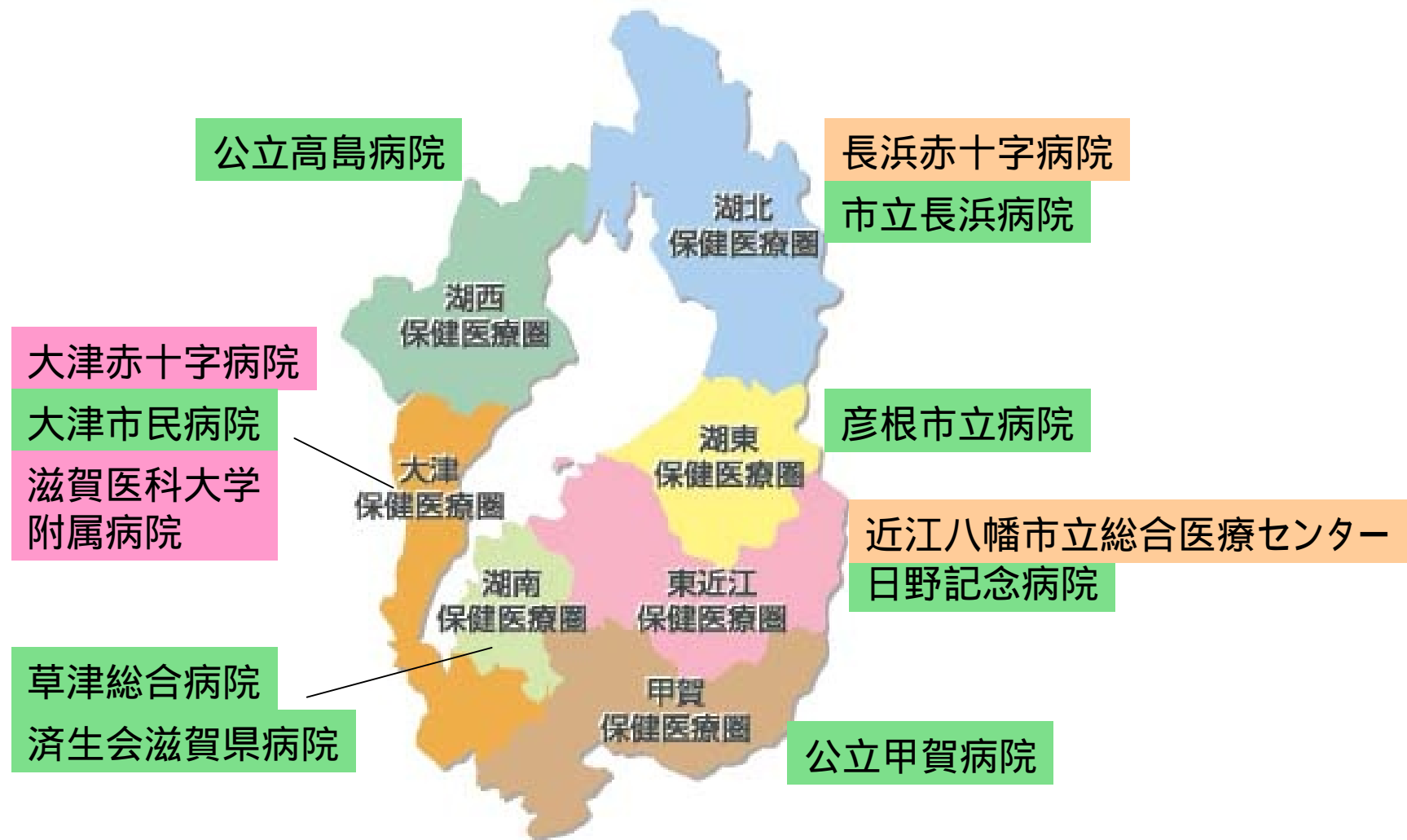
- (注) 1 「人口動態統計」(厚生労働省大臣官房統計情報部)に基づき、当省が作成した。
 2 新生児の国全体の10年間の平均死亡率は1.7である。
 3 () 内の年数は、国全体の死亡率を上回った年数又は下回った年数を表す。
 4 太字の都道府県は、乳児及び新生児の双方について死亡率が高いことが常態化している都道府県である。

医療圏別新生児医療可能施設

NICU(新生児集中治療室)

地域周産期母子医療センター

その他



新生児受入病床・制限など

| | NICU 認可 | 収容可能 病床 | 受入週数 制限 | 受入体重 制限 | NICU 専任医 |
|------------------|------------|------------|------------|------------|-------------|
| 大津赤十字病院 | 9床 | 30床 | なし | なし | 4 |
| 滋賀医科大学附属病院 | 6床 | 9床 | なし | なし | 2 |
| 近江八幡市立医療セン ター | 0 | 9床 | なし | なし | 0 |
| 長浜赤十字病院 | 0 | 8床 | なし | なし | 0 |
| 市立長浜病院 | 0 | 8床 | 28週 | なし | 0 |
| 大津市民病院 | 0 | 5床 | 32週 | 1500g | 0 |
| 済生会滋賀県病院 | 0 | 6床 | 33週 | 1500g | 0 |
| 草津総合病院 | 0 | 3床 | 36週 | 1500g | 0 |
| 公立甲賀病院 | 0 | 4床 | 32週 | 1500g | 0 |
| 日野記念病院 | 0 | 1床 | 34週 | 2000g | 0 |
| 彦根市立病院 | 0 | 6床 | 32週 | 1500g | 0 |
| 公立高島病院 | 0 | 2床 | 32週 | 1500g | 0 |

NMCG 滋賀新生児医療相互援助グループ 新生児空床情報システム

この空床情報は滋賀県周産期FAX空床情報システムと同期・連動して

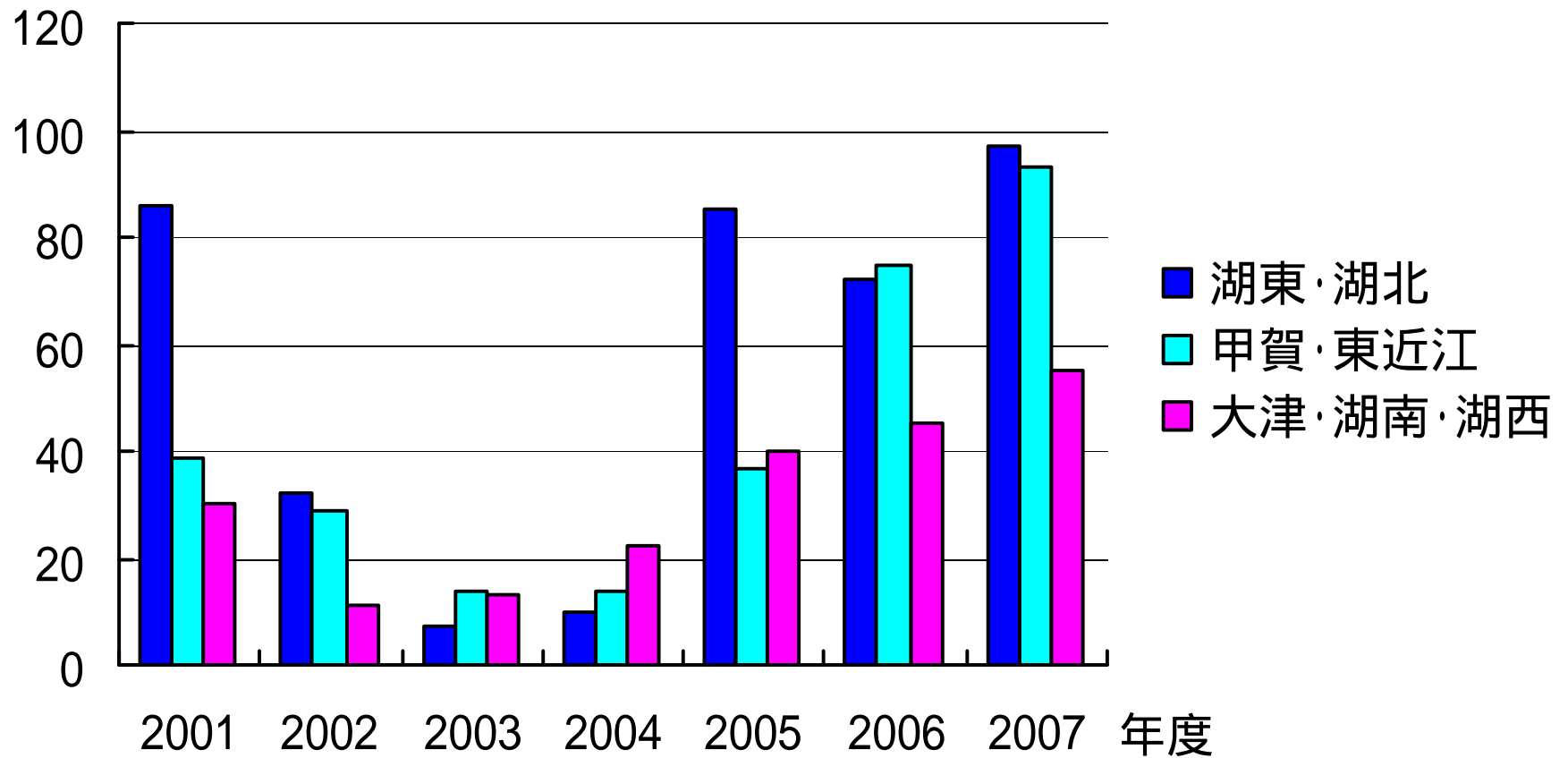
[\[NMCGホームページ\]](#) [\[滋賀県の最新空床情報\]](#) [\[バプテスト病院の空床情報\]](#)

| 施 設 名 | 受 入 | 空床数 | 更 新 日 時 | コ メ ン ト | |
|----------------------------|-----|-------|------------------|----------------|---|
| 長浜赤十字病院 | △ | 1 (0) | 2008/02/20 13:18 | |  |
| 市立長浜病院 | × | 0 (0) | 2008/02/14 09:06 | 定床オーバー |  |
| 彦根市立病院 | × | 0 (0) | 2008/01/05 18:35 | |  |
| 近江八幡市民病院 | ◎ | 2 (2) | 2008/02/26 13:33 | 4月より分娩取扱再開します。 |  |
| 草津総合病院 | × | 0 (0) | 2008/02/02 14:23 | 母体搬送不可 |  |
| 済生会滋賀県病院 | × | 0 (0) | 2008/02/19 15:22 | |  |
| 日野記念病院 | × | 0 (0) | 2008/02/05 13:27 | |  |
| 公立甲賀病院 | ◎ | 1 (0) | 2008/02/05 17:14 | |  |
| 滋賀医科大学附属病院 | × | 0 (0) | 2008/02/22 20:52 | |  |
| 大津市民病院 | × | 0 (0) | 2008/02/15 20:34 | |  |
| 大津赤十字病院 | ◎ | 1 (1) | 2008/02/27 12:00 | 母体待機多数 |  |
| 公立高島総合病院 | △ | 1 (0) | 2008/02/25 16:53 | |  |

データの最終更新:2008/02/27 12:00

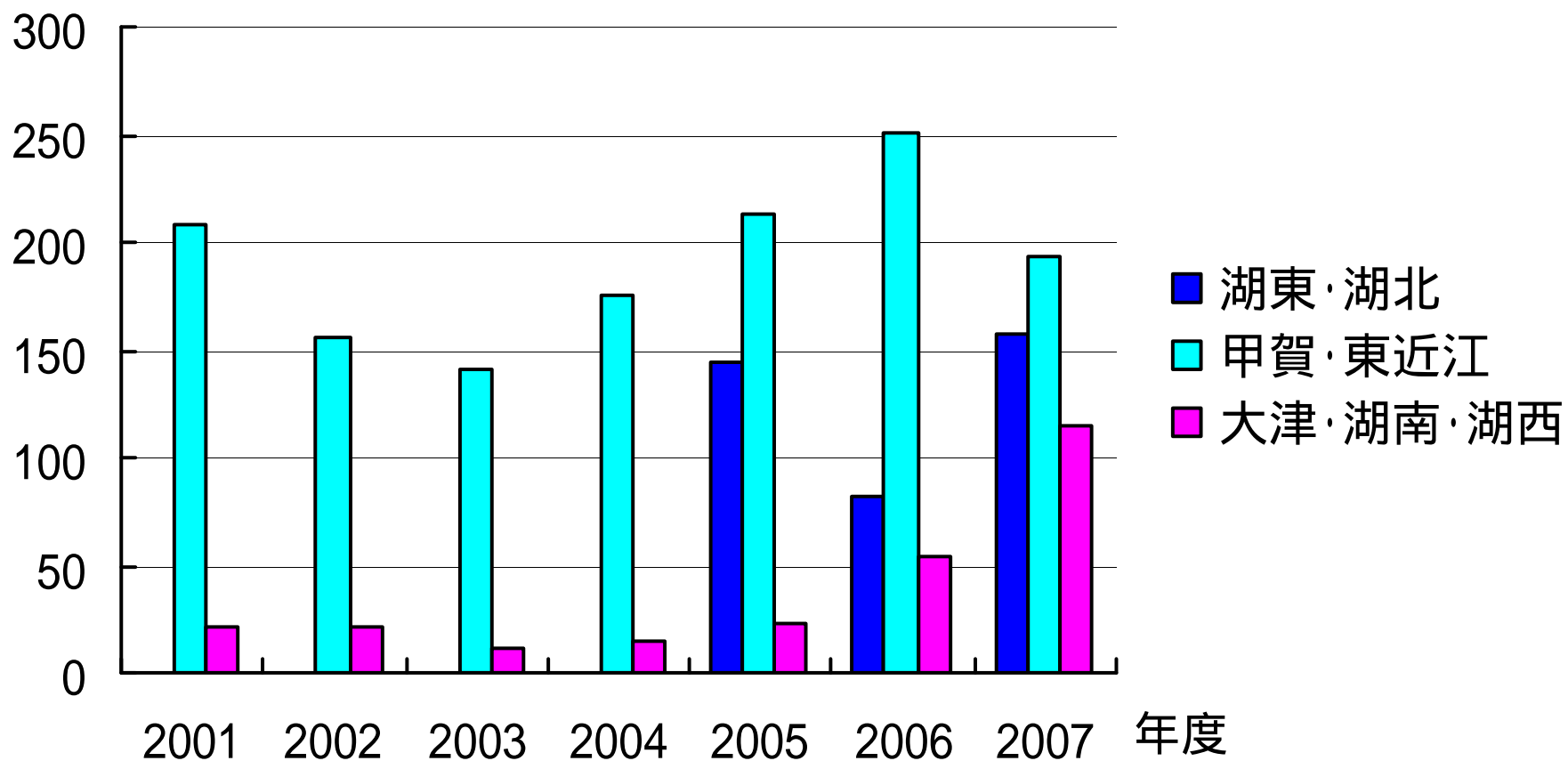
空床なしの日数

日数/年間

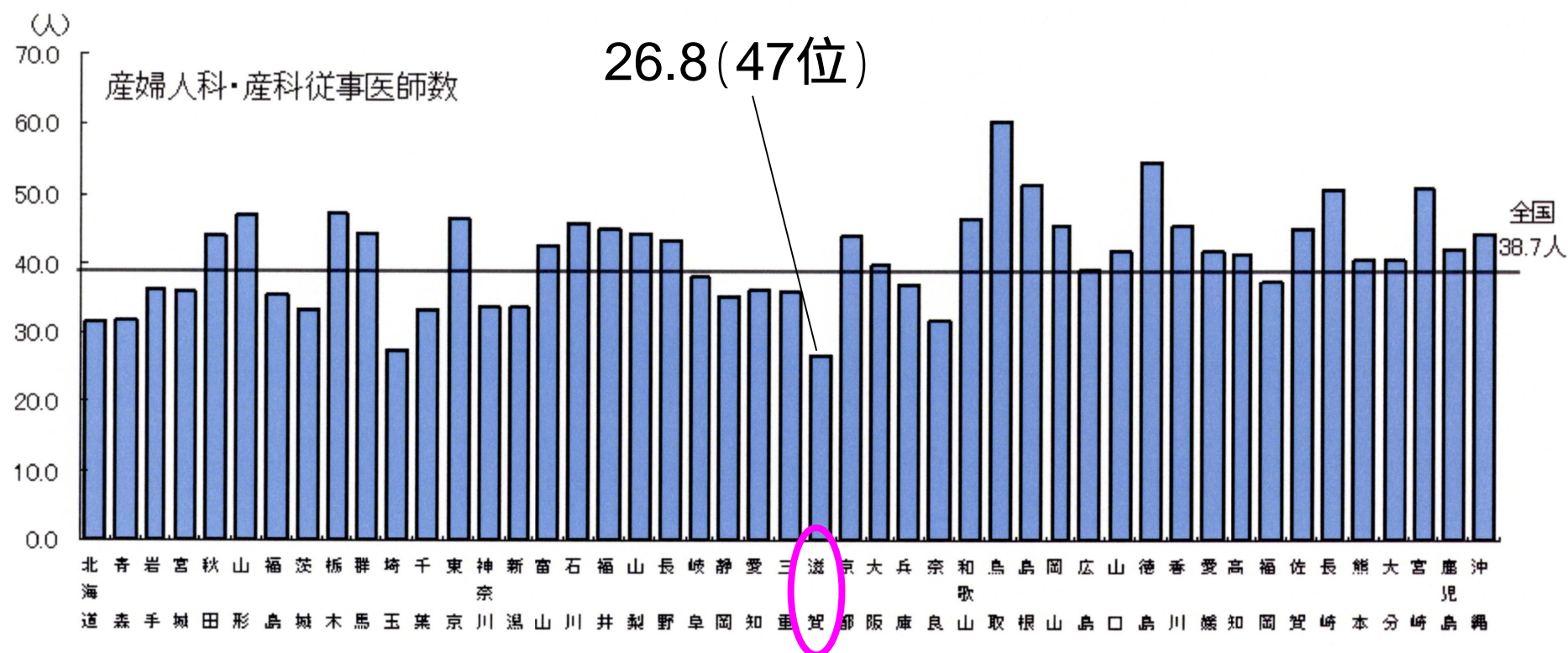


呼吸管理空床なしの日数

日数/年間



15～49歳女子人口10万対産婦人科医師数

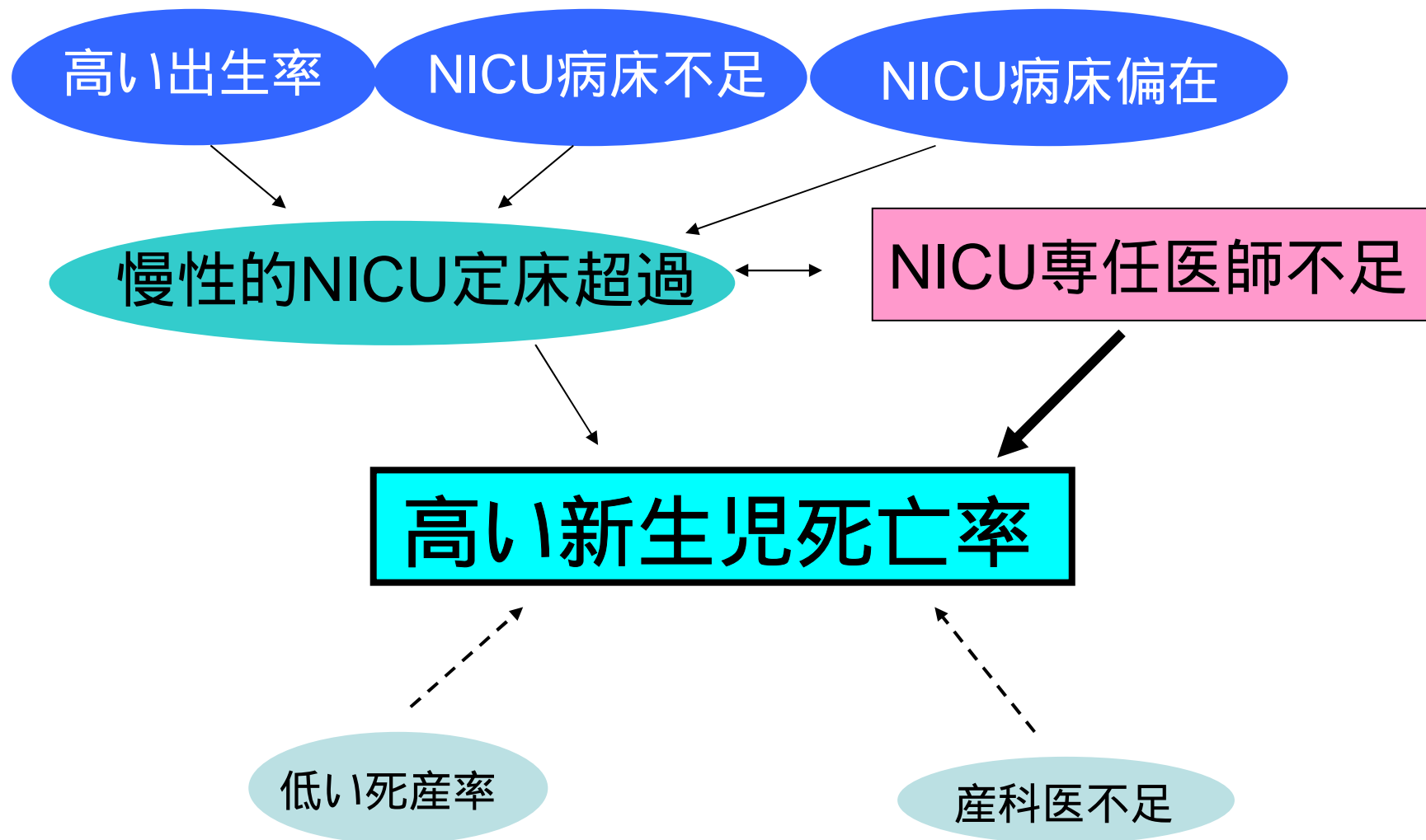


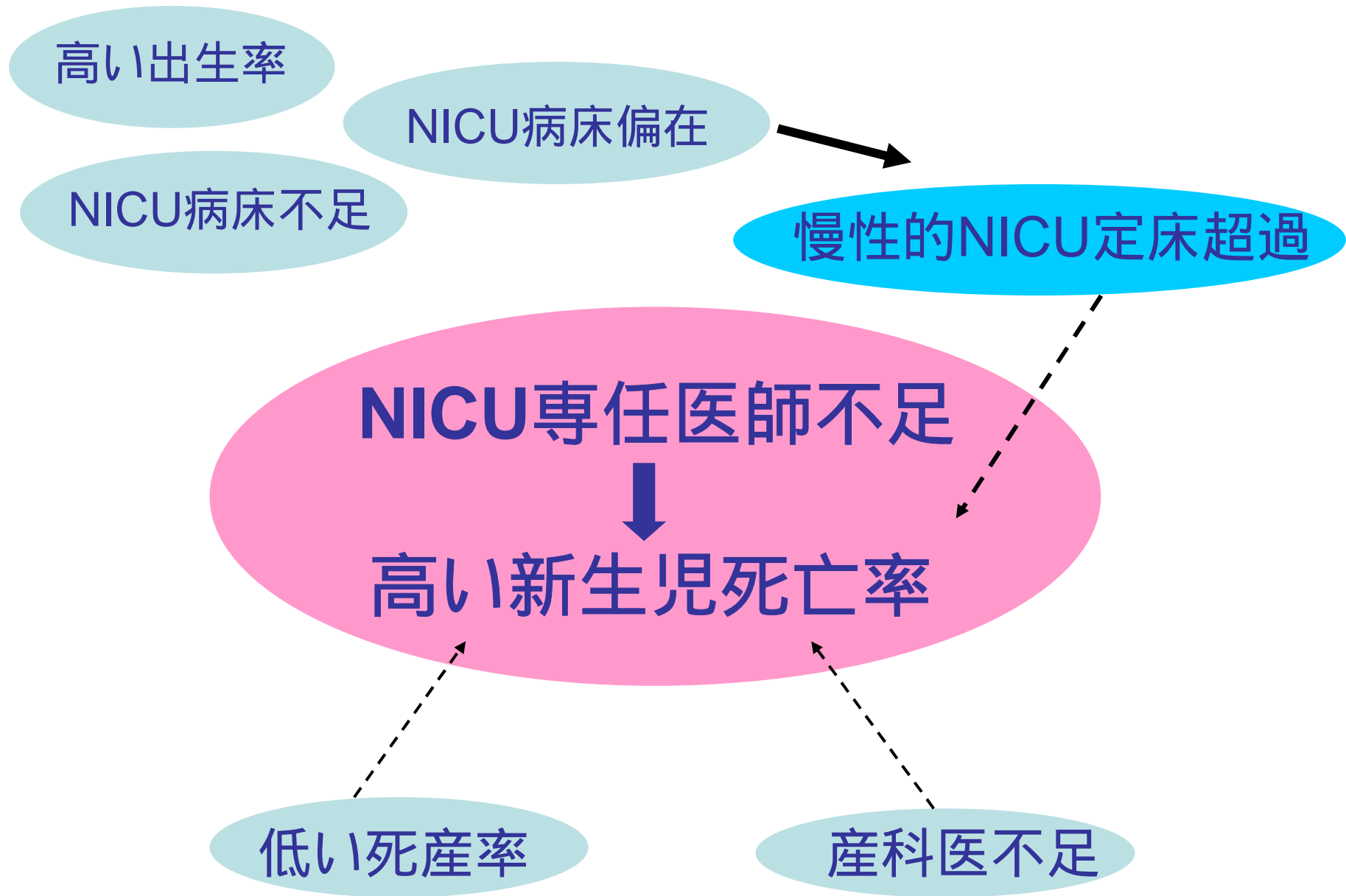
2006年12月31日現在

死産率(妊娠12週以降)

| | 平成16年 | | 平成17年 | | 平成18年 | |
|----|-------|------|-------|------|-------|------|
| | 都道府県 | 死産率 | 都道府県 | 死産率 | 都道府県 | 死産率 |
| | 全国 | 30.0 | 全国 | 29.1 | 全国 | 27.5 |
| 1 | 滋賀県 | 23.4 | 滋賀県 | 23.3 | 神奈川 | 23.2 |
| 2 | 三重 | 23.7 | 広島 | 24.2 | 石川 | 23.4 |
| 3 | 香川 | 24.0 | 静岡 | 24.9 | 愛知 | 23.7 |
| 4 | 長野 | 24.6 | 石川 | 25.1 | 滋賀県 | 23.9 |
| ⋮ | ⋮ | ⋮ | ⋮ | ⋮ | ⋮ | ⋮ |
| 44 | 北海道 | 38.9 | 北海道 | 38.6 | 沖縄 | 36 |
| 45 | 高知 | 39.5 | 長崎 | 39.7 | 長崎 | 37.8 |
| 46 | 長崎 | 39.5 | 鹿児島 | 39.7 | 鹿児島 | 38 |
| 47 | 宮崎 | 43.4 | 宮崎 | 41.4 | 宮崎 | 42.4 |

厚生労働省人口動態統計より





考察

全国的には新生児死亡率の関連因子として、NICU専任医師数が指摘されているが、滋賀県においてはNICU病床不足の問題も深刻である。

その他、高い出生率、少ない産科医師、低い死産率など滋賀県に特徴的な背景も新生児死亡率に影響している可能性がある。