

2017 Profile

Shiga University of Medical Science

SUMS



国立大学法人

滋賀医科大学

大学概要 2017



Shiga University of Medical Science

地域に支えられ、
地域に貢献し、
世界に羽ばたく大学





学章の説明

Emblem of Shiga University of Medical Science



「さざ波の滋賀」のさざ波と

「一隅を照らす」光の波動とを組み合わせましたものです。

「中心に向かって、外からさざ波の波動

——これは人々の医への期待である。

外に向って中心から一隅を照らす光の波動

——これは人々の期待に返す答えである。」

This mark shows a combined image of "Ripples of Lake Biwa in Shiga" and "Wave motions of warm-hearted light."

"Ripples" that move from the outside to the center indicate people's expectations of medical science.

"Waves of light" from the center indicate responses to those expectations.

目次

CONTENTS

学長挨拶 Message	3
滋賀医科大学の三大使命 Our 3 missions	5
平成29年度計画アウトライン Outline of Plans for the Year 2017	7
沿革 History	9
組織機構図 Organization Chart	11
役職員等 Faculty and Administrative Officers	12
附属図書館 University Library	17
教育研究施設等 Research Centers and Facilities	18
学生数等 Number of Students	21
学年暦 Academic Calendar	24
国際交流 International Exchanges	25
社会連携 Social Liaison	26
医学部附属病院 University Hospital	29
収入・支出 Financial Plan	35
名称・所在地 Name and Address	36
土地・建物 Land and Buildings	37

学長挨拶

Message

[学長] 塩田浩平

President Kohei Shiota



SHIGA UNIVERSITY OF MEDICAL SCIENCE
滋賀医科大学



滋賀医科大学は「地域に支えられ、地域に貢献し、世界に羽ばたく大学」として、優れた医療人の育成、卓越した医学研究、質の高い「全人的医療」を実践しています。学部教育では、医学科と看護学科で専門知識と高い実践能力を備えた医師、看護師、助産師、保健師を育成し、卒業生は地域・国・世界の医学・医療・看護の現場で活躍しています。大学院においては、リサーチ・マインドをもったclinical scientist、先端的な医学研究・看護学研究を担う次世代のリーダーの育成に力を注いでいます。

医学科では、幅広い教養と十分な専門知識、高い臨床技術を習得するために、基礎学（一般教育）、基礎医学、臨床医学を修め、国際基準に沿った臨床実習を行います。本学では、医学研究を目指す学生のために、早期に研究に着手して博士号を取得できる研究医養成コースを設けています。また、地域医療を志す学生には、県などからの奨学金制度も準備されています。医師免許取得後は、研修指定病院で2年間の初期臨床研修に従事し、多くの人が専門医を目指してさらに修練を重ねます。

看護学科では、教養科目と専門科目を有機的に統合した独自のカリキュラムに沿って授業と実習を行い、医学科との合同授業や充実した看護学実習を行っています。3年生からは、保健師と助産師の教育課程も選択することができます。また、全国でも珍しい「訪問看護師コース」を在学中に受講することができます。

附属病院では、スタッフが総力を挙げて高度先進医療を推進するとともに、関係病院の協力のもと、総合医・家庭医やがん専門医などの育成にも力を入れています。ロボット手術装置「ダ・ヴィンチ」やPET-CT、ハイブリッド手術室などを完備して高度医療を行う体制を整え、附属病院構内にヘリポートを設置して広域の救急医療、急性期医療にも迅速に対応し成果を上げています。滋賀医科大学は県内唯一の大学病院、地域の基幹病院の核として、地域の医療に大きく貢献しています。

研究活動としては、神経難病に関する基礎的ならびに臨床的研究、サルを用いた医学的研究、非感染性疾患（生活習慣病など）に関する国際疫学研究、がん研究などの特色ある研究を推進し、国内外から高い評価を得ています。また、「臨床研究開発センター」を中心に信頼される質の高い臨床研究を進め、新しい時代の医学・医療の開発と質の向上をめざして、先導的な役割を果たしています。

滋賀医科大学は、琵琶湖をはじめとする美しい自然と豊かな文化に恵まれた環境の中にあり、多くの優秀な医療人を輩出してきました。全学を挙げて疾病の予防と治療、健康な社会作りのために諸課題の解決に取り組み、医学・医療・看護の分野で社会に貢献しています。

Shiga University of Medical Science strives to cultivate excellent medical professionals, conduct outstanding medical research, and practice high-quality "holistic medicine" as "the university which is supported by its local community, contributes to the community and plays an active part in the world." In our undergraduate education, we cultivate physicians, nurses, midwives, and public health nurses. Our graduates are active in the field of medicine and nursing from local communities to the global arena. In our graduate school, we focus to foster clinical scientists with a research mind who will be new generation of leaders in charge of high-quality research in medicine and nursing.

In the School of Medicine, students acquire a wide range of knowledge, sufficient expertise and sophisticated clinical skills in the curricula of liberal arts, basic medicine, and clinical medicine. The Research Physician Training Program is provided for students who aspire to be a physician scientist, where they can undertake research early in the undergraduate education and earn PhD earlier than in standard doctoral courses. Graduates of the School of Medicine will be engaged in early clinical practice for two years in designated training hospitals and many of them will further take the medical specialist course.

In the School of Nursing, liberal arts and specialized subjects are integrated into a curriculum organically. We also offer joint lessons with the School of Medicine and extensive nursing practices.

Students can apply for a program for becoming a public health nurse or one for becoming a midwife in the 3rd year or later. Further, students may take part in the "Visiting Nurse Training Course" for future visiting nurses.

At the University Hospital, we exert all efforts to provide advanced medical treatment and to train physicians including general practitioners and specialists, with the cooperation of affiliated hospitals. A new system for advanced medical treatments has organized, where cutting-edge medical technologies such as a robotic surgical device "Da-Vinci", a PET-CT and a hybrid operating room are used. Since the heliport has been constructed in our hospital, we can respond to the wide-area emergency medical care.

We contribute to community healthcare as a local base medical institution and the sole university hospital in Shiga Prefecture.

We have a high reputation for our unique research activities such as neurodegenerative disease research, biomedical research using cynomolgus monkeys and international epidemiological research on non-communicable diseases. We aim to lead development of medical science and medical care in the new era, promoting reliable high-quality clinical research centering on our Center for Clinical Research and Advanced Medicine.

Shiga University of Medical Science is located in the blessed environment with beautiful nature and rich culture, including Lake Biwa, and has produced many excellent medical professionals. Aiming for a healthier society, we continue making efforts to solve problems, and contribute to society in the fields of medical science, nursing and medical care.

理念

Philosophy

滋賀医科大学は、地域の特徴を生かしつつ、
特色ある医学・看護学の教育・研究により、信
頼される医療人を育成すること、
さらに、世界に情報を発信する研究者を養成
することにより、人類の健康、医療、福祉の向
上と発展に貢献する。

Shiga University of Medical Science strives to serve the health and social welfare of the community by cultivating trustworthy medical professionals with the best possible training, and by promoting advanced research in medicine and nursing.

滋賀医科大学の 三大使命 3C

Our 3 missions



Creation

優れた医療人の育成と
新しい医学・看護学・医療の創造

Challenge

優れた研究による人類社会・現代文明の
課題解決への挑戦

Contribution

医学・看護学・医療を通じた社会貢献

滋賀医科大学の 三大使命

Our 3 missions



第3期中期目標・中期計画

滋賀医科大学は、地域に支えられ、地域に貢献し、世界に羽ばたく大学として、人々の健康、医療、福祉の向上と発展に貢献するために、次の**3C**を推進する。

Shiga University of Medical Science strives to improve and develop the human health, medicine and social welfare as the university which is supported by its local community, contributes to the community and plays an active part in the world. We adhere to the following '3C missions'.

Creation

優れた医療人の育成と新しい医学・看護学・医療の創造

Create new values for medicine, nursing and health care through excellent medical professional education.

Challenge

優れた研究による人類社会・現代文明の課題解決への挑戦

Challenge to solve the problem of modern human society through world-leading research activity.

Contribution

医学・看護学・医療を通じた社会貢献

Contribute to the community through the practice of medicine, nursing and healthcare.

その実現のために、以下の事項に重点的に取り組む。

- 1 ガバナンス体制を確立し、学長のリーダーシップの下に積極的な教育研究組織の改組を行い、第2期中期目標期間の取組を発展させて学内環境の整備を進めるとともに、IR (institutional research) に基づいて人的・財的資源の効果的な活用を図り、大学のアイデンティティと強みをより堅固なものにする。また、学内対話を促進し、学内の意志を統一して機能強化と改革を進める。
- 2 入試改革では、アドミッションオフィスにアドミッションオフィサーを配置し、医療人としての素質に富む受験生を開拓し選抜する。
- 3 教育面では、地域基盤型教育による全人的医療を目指す医療人、医学系・保健系分野で世界を視野に活躍できる実践者・研究者を育成する。また、医療を取り巻く環境の変化、時代の要請に対応し国際基準に基づく医学教育、世界標準を見据えた看護学教育を実践する。
地域医療教育研究拠点によるシームレスな卒前教育・卒後研修を通して地域医療を担う医療人を育成する。
- 4 研究面では、選択と集中により、重点研究領域（アジアに展開する生活習慣病疫学研究、認知症を中心とする神経難病研究、基礎と臨床の融合による先端がん治療研究など）を定め、ロードマップを策定して推進する。
先進医療機器開発などの産学官連携を推進し、医療水準の向上に取り組む。
若手萌芽研究、基礎臨床融合研究、イノベーション創出研究を支援し、それらの社会還元を推進する。
- 5 附属病院では、医療の質の向上を図り、特定機能病院として地域の医療の中核を担う。社会構造の変化に対応して、常に病院機能を見直すとともに、質の高い先進医療・低侵襲医療の提供と、新たな医療技術の開発を推進する。
- 6 県内唯一の医育機関として行政と連携し、地域医療を実践する医師のキャリア形成支援によって地域医療の充実に貢献する。また、医療従事者の研修等を通じて地域医療の質の向上に寄与する。

Creation

優れた医療人の育成と新しい医学・医療の創造

Create new values for medicine, nursing and health care through excellent medical professional education.

- ・ 入試改革: Admission Office設置
- ・ 献体に係る学生の参加を初めとした独自の“くさび形”倫理教育
- ・ スキルズラボを活用した臨床実践能力の保証
- ・ 自主研修、看護研究を通じた課題探求能力・問題解決能力育成
- ・ 全人的医療体験学習(地域「里親」学生支援事業)
- ・ 海外学術交流協定校との学生交流(海外自主研修)
- ・ 国際基準に基づくカリキュラム改革

Challenge

優れた研究による人類社会・現代文明の課題解決

Challenge to solve the problem of modern human society through world-leading research activity.

- **重点研究領域の改組とグローバル展開**
 - ・ 認知症先制医療開発プロジェクト
 - ・ 動物生命科学センターの共同利用・共同研究拠点
 - ・ 最先端NCD疫学研究プロジェクト
 - ・ 創薬・医療機器開発とOJTによる人材育成
- **国際的コア研究領域の創生・オンリーワン研究の推進**
 - ・ 基礎・臨床融合学際的研究の推進
 - ・ 若手萌芽的研究シーズ発掘と支援
 - ・ 異分野共同研究による新たな価値の創出

Contribution

医学・医療を通じた社会貢献

Contribute to the community through the practice of medicine, nursing and healthcare.

- **医療の質向上**
 - ・ 臨床指標策定とPDCAサイクル
 - ・ 医療安全管理体制・感染制御・災害対策の強化
 - ・ 高度先進医療の推進
 - ・ 先駆的チーム医療推進
- **診療機能の見直し、強化**
 - ・ 高次・広域救急救命医療体制の構築
 - ・ 災害医療拠点体制の強化
 - ・ 難病医療拠点病院や滋賀県がん診療高度中核拠点病院としての機能強化
 - ・ 超高齢社会への対応(神経内科の充実)
 - ・ 滋賀県の地域医療ビジョンへの参画
- **地域連携の強化と広報の充実**
 - ・ 出前授業・高大連携事業・体験授業・メディカルミュージアム
 - ・ 地域の医療人の生涯学習支援、学び直し支援
 - ・ しが医工連携ものづくりネットワーク
 - ・ 一般市民への公開講座、公開講演会

平成29年度計画の アウトライン

Outline of Plans for the Year 2017



教育

■ 学部教育

● 国際基準対応の新カリキュラム

教育体制等を改革し、医学教育分野別評価の受審結果を踏まえて継続的改良の実践を目指します。

● 基礎研究医養成

基礎医学講座、研究センターで行われている研究内容を紹介し、研究医コースへの参加を促します。

● 訪問看護師コース

県と附属病院との連携により、在宅医療・訪問看護に関わる人材を育成します。

● 地域医療教育研究拠点

NHO東近江総合医療センター、JCHO滋賀病院における臨床実習先を通年で実施し、地域医療に関する特別講義やセミナーを実施します。

■ 大学院教育

● 博士課程教育リーディングプログラム

国際的な視野と幅広い知性と教養をもち国際的に活躍できる研究者を養成します。

● 修士課程高度専門職コース

学術的知見の実践応用力を育成するため、各研究課題に関するワークショップを定期的で開催します。

研究

■ 重点研究プロジェクトの推進

● サルを用いた医学研究

- ・ 神経難病、老化、腎疾患研究のいずれかに資するゲノム編集カニクイザルの作成に取り組みます。
- ・ 分化誘導したMHCホモサル体細胞由来iPS細胞をMHC同系サルに移植するシステムを発展させます。
- ・ 新型を含む種々の亜型インフルエンザウイルスに有効なワクチン及び治療薬の開発と検定を行います。

● 神経難病研究

- ・ 認知症に対する先制医療開発プロジェクトとして、アルツハイマー病の予防的治療法・超早期バイオマーカーの開発事業を進めます。

● 生活習慣病医学

- ・ アジア疫学研究センターを中心とした生活習慣病の国際共同研究を推進します。また、滋賀脳卒中データセンターの事業を推進します。

● がん医療推進研究

- ・ がんペプチドワクチン療法の医師主導治験等を通じたトランスレーショナルリサーチの推進と先端がん治療研究分野での人材育成と啓発を進めます。

附属病院

■ 医療の質の向上

● 高度急性期医療

救急車搬入件数や入院症例の増加に伴う体制整備を行い、二次・三次救急疾患への対応を強化します。

● 超高齢社会への対応

神経難病の病診・多職種連携を拡充し、早期診断と治療介入、ケアへのシームレスな「滋賀県モデル」ともいべき本院を中心とした難病診療体制の構築を目指します。

● チーム医療

多職種による高レベルの集学的医療を提供できる「チーム医療」の円滑な管理・運営を図るため、チーム医療委員会を設置し、チーム医療の質を向上させます。

● 感染制御、医療安全

感染制御、医療安全を病院管理の最も重要な課題とし、体制を強化すると共にe-learningシステムを充実させます。また、医療の質の評価としてQIの見直しを進め、高度医療の評価を行います。

■ 医療人の養成

● 新専門医制度

本院が基幹病院となり、県内の連携施設とともに、新専門医制度に対応した専門研修プログラムのスタートに向けた準備を行います。

● 訪問看護師／特定看護師

県内の訪問看護師を対象に看護技術確認のための看護実践チェックセミナーを開催する。特定行為研修の区分の拡大、受入れ体制のさらなる整備を行い、特定看護師養成を推進します。

■ 社会との連携

● 医療情報連携ネットワーク

病院相互及び診療所をつなぐ「びわ湖メディカルネット」と、診療所相互及び訪問看護・在宅介護をつなぐ「淡海あさがおネット」の運営への協力と技術面でのサポートを行い、病院・診療所・訪問看護・介護の現場での診療情報を共有し、県内どこでも切れ目のない医療を提供できる体制の整備を進めます。

● 復職研修等

離職した女性医師の医療現場への速やかな復帰を支援するための体制を整えます。

■ コンプライアンス

・意識の向上を図るため、不正防止や情報管理、ハラスメント、研究倫理等に関する研修を行うと共に、より多くの構成員が受講できるようにe-learningの導入に取り組みます。

■ 組織運営の改善

- ・学内外から寄せられた意見や諮問を分析し、幅広い視野に立った施策による大学運営を行います。
- ・多様な人材を確保し、教育研究の活性化を図るために、導入した年俸制の適用教員に業績評価を実施し、その結果を給与に反映させます。
- ・女性役員を配置すると共に、男女共同参画の推進により女性の更なる活躍を促進します。

■ 財務内容の改善

- ・附属病院収入を確保するため、病院経営指標として目標値を設定し、その達成に向けた取組を実施します。
- ・学生支援拡充に向けて設立した「滋賀医科大学支援基金」の募金活動を開始します。
- ・管理的経費、医療材料費等に係るコスト削減のために数値目標を設定し、その達成に向けた方策を立案します。

管理運営

1974 (昭和49年)

2月16日
Feb.16

滋賀医科大学創設準備室を
京都大学に設置
Planning Office for Establishing Shiga University of
Medical Science set up in Kyoto University.

10月1日
Oct.1

滋賀医科大学開学
(滋賀県守山市 仮校舎)
Shiga University of Medical Science established.

1975 (昭和50年)

4月10日
Apr.10

第1回医学部医学科入学
宣誓式の挙行
First Entrance Ceremony held.

5月2日
May.2

開学記念式典の挙行
Opening Ceremony held.

11月12日
Nov.12

第1回解剖体慰霊式の挙行
First Requiem Service held for Body Donors.

1980 (昭和55年)

1月9日
Jan.9

医学部附属病院の病床が
120床増床(計440床)
One hundred and twenty beds added in the
University Hospital, for a total of 440 beds.

5月21日
May.21

医学部附属病院の病床が
160床増床(計600床)
One hundred and sixty beds added in the University
Hospital, making a total of 600 beds.

1981 (昭和56年)

3月25日
Mar.25

第1回医学部医学科卒業式
の挙行
First Graduation Ceremony of School of
Medicine held.

4月14日
Apr.14

大学院医学研究科の設置
Graduate School established.

5月9日
May.9

第1回大学院医学研究科
入学宣誓式の挙行
First Entrance Ceremony for the Graduate
School held.

1990 (平成2年)

6月8日
Jun.8

保健管理センターの設置
Health Administration Center established.

1994 (平成6年)

4月1日
Apr.1

医学部看護学科の設置
School of Nursing established.

4月25日
Apr.25

第1回医学部看護学科
入学宣誓式の挙行
First Entrance Ceremony of the School of
Nursing held.

1997 (平成9年)

4月1日
Apr.1

マルチメディアセンター
の設置
Multimedia Center established.

1974 ~
(昭和49年)

1980 ~
(昭和55年)

1990 ~
(平成2年)

1976 (昭和51年)

5月10日
May.10

本学附属病院創設準備室
を設置
Planning Office for Establishing the University
Hospital set up.

8月16日
Aug.16

本校舎(大津市瀬田月輪町)
の一部完成により
仮校舎から移転
University Campus moved to its present
location in Seta, Otsu city.

1985 (昭和60年)

3月23日
Mar.23

第1回学位授与式の挙行
First Doctorate degrees of Medical Science
awarded.

1998 (平成10年)

3月25日
Mar.25

第1回医学部看護学科
卒業式の挙行
First Graduation Ceremony of School of
Nursing held.

4月1日
Apr.1

医学系研究科看護学専攻
修士課程の設置
Master's Nursing Program established.

4月24日
Apr.24

医学系研究科看護学専攻
修士課程の入学宣誓式の
挙行
Entrance Ceremony for Nursing Course in the
Graduate School of Medicine held.

1978 (昭和53年)

4月1日
Apr.1

医学部に附属病院を設置
(附属病院創設準備室の廃止)
University Hospital established.-- Planning Office for
Establishing the University Hospital abolished.

7月11日
Jul.11

第1回解剖体納骨慰霊法要の
挙行
First Interment Service for Body Donors held.

10月1日
Oct.1

医学部附属病院開院
(320床)
University Hospital opened with 320 beds.

1999 (平成11年)

4月1日
Apr.1

分子神経科学研究センター
の設置(分子神経生物学
研究センターの廃止)
Molecular Neuroscience Research Center
established.-- Molecular Neurobiology
Research Center abolished.

1979 (昭和54年)

12月12日
Dec.12

解剖センターの設置
Anatomy Center established.

2002 (平成14年)

4月1日
Apr.1

動物生命科学センターの設置(医学部附属動物実験施設の廃止)

Research Center for Animal Life Science established. -- Institute for Experimental Animals abolished.

学科目を2大講座に統合し、医学科に再編

School of Arts and Sciences recombined into Departments of Fundamental Biosciences and Culture and Medicine.

5月22日
May.22

MR医学総合研究センター、生活習慣病予防センターの設置

Biomedical MR Science Center and Lifestyle-Related Disease Prevention Center established.

11月6日
Nov.6

医療福祉教育研究センターの設置

Center of Educational Research on Medicine and Welfare established.

2006 (平成18年)

6月29日
Jun.29

バイオメディカル・イノベーションセンターの設置

Biomedical Innovation Center established.

2009 (平成21年)

3月27日
Mar.27

クリエイティブ・モチベーションセンターの竣工

Creative Motivation Center established.

4月1日
Apr.1

医師臨床教育センターの設置(卒後臨床研修センターの廃止)

Clinical Medical Education Center established. -- Clinical Resident Training Center abolished.

神経難病研究推進機構の設置

Research Promotion Organization for Intractable Neurological Disease established.

12月1日
Dec.1

看護臨床教育センターの設置

Clinical Education Center for Nurses established.

2014 (平成26年)

4月1日
Apr.1

MR医学総合研究センターを分子神経科学研究センターに統合

Biomedical MR Science Center is integrated into Molecular Neuroscience Research Center.

9月1日
Sep.1

医学部附属病院の病床が2床減床(精神病床43床、一般569床 計612床)

Two beds reduced in the University Hospital, making a total of 612 beds.

2015 (平成27年)

11月26日
Nov.26

倫理審査室の設置

Research Ethics Office established.

2000 ~
(平成12年)

2003 (平成15年)

4月1日
Apr.1

医学部附属病院の病床数を予算病床から実在病床へ変更(600床→608床)

The number of beds in the University hospital changed from the previously budgeted number of 600 to the current 608 beds.

2010 (平成22年)

7月1日
Jul.1

医学部附属病院の病床が6床増床(精神病床45床、一般569床 計614床)

six beds added in the University Hospital, making a total of 614 beds.

2016 (平成28年)

3月31日
Mar.31

医療福祉教育研究センターの廃止

Center of Educational Research on Medicine and Welfare abolished.

4月1日
Apr.1

神経難病研究センターの設置(分子神経科学研究センターの廃止)

Molecular Neuroscience Research Center reorganized.

2004 (平成16年)

4月1日
Apr.1

国立大学法人法の施行に伴い、国立大学法人滋賀医科大学が設立

Shiga University of Medical Science, National University Corporation, established, due to the abolition of National School Law and establishment of National University Corporation Law.

医療人育成教育研究センターの設置

Education and Research Center for Promotion of the Medical Professions established.

2011 (平成23年)

7月1日
Jul.1

男女共同参画推進室の設置

Office for Gender Equality established.

10月1日
Oct.1

臨床研究開発センターの設置(治験管理センターの廃止)

Center for Clinical Research and Advanced Medicine established. -- Clinical Trial Center abolished.

2017 (平成29年)

5月1日
May.1

研究活動統括本部の設置

Research Administration Office reorganized.

2005 (平成17年)

4月1日
Apr.1

基礎医学講座の再編(28講座となる)

Reorganization of Basic Medical Science.

助産師課程の設置

Midwife Program established.

実験実習支援センターの設置(医学部附属実験実習機器センター、放射性同位元素研究センターの廃止)

Central Research Laboratory established. -- Former Central Research Laboratory abolished. Radioisotope Research Center abolished.

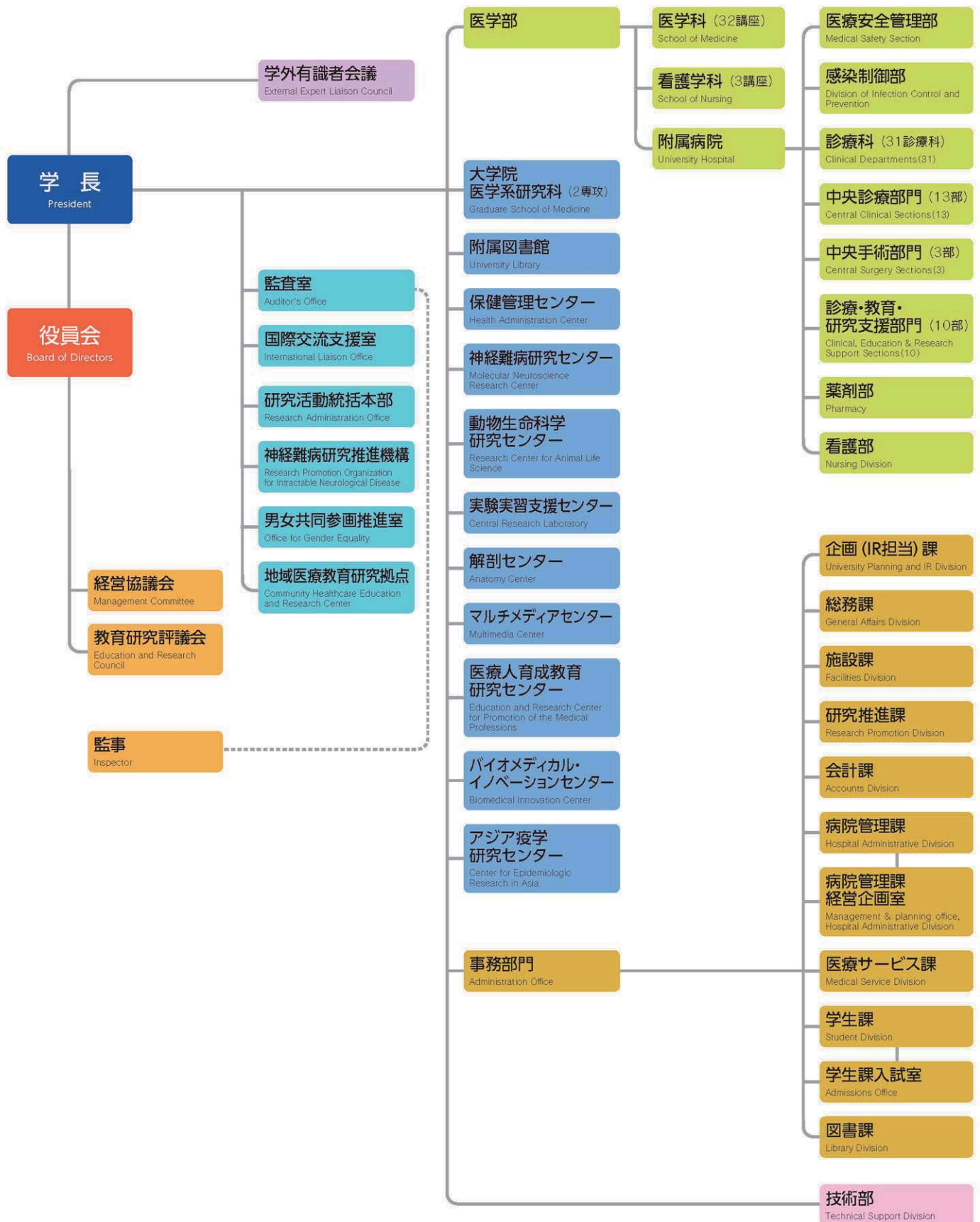
2013 (平成25年)

4月1日
Apr.1

アジア疫学研究センターの設置(生活習慣病予防センターの廃止)

Center for Epidemiologic Research in Asia established. -- Lifestyle-Related Disease Prevention Center abolished.

組織機構図 Organization Chart



役員 Members of the Board	
学長 President	
塩田 浩平 Kohei Shiota	
理事 Directors	
山田 尚登 Naoto Yamada	教育・広報・渉外等担当(副学長兼務) Academic Affairs and Public Relations, Vice President
松末 吉隆 Yoshitaka Matsusue	医療等担当(副学長及び病院長兼務) Medical Affairs, Vice President and Hospital Director
小笠原 一誠 Kazumasa Ogasawara	研究・企画・評価等担当(副学長兼務) Research, Planning and Evaluation, Vice President
山木 宏明 Hiroaki Yamaki	総務・財務・施設等担当 General Affairs, Finance and Facilities
監事 Inspectors	
船橋 恵子 Keiko Funahashi	非常勤 Adjunct
井尻 正博 Masahiro Ijiri	非常勤 Adjunct

学長補佐 Advisers to the President	
松浦 博 Hiroshi Matsuura	教育改革担当(兼) Education Reform
等 誠司 Seiji Hitoshi	研究推進(兼) Research Promotion
尾松 万里子 Mariko Omatsu-Kanbe	男女共同参画担当(兼) Gender Equality Promotion
相浦 玲子 Reiko Aitara	国際関係担当(兼) International Affairs
永田 啓 Satoru Nagata	情報・IR担当(兼) Information Technology and Institutional Research
久津見 弘 Hiromu Kutsumi	臨床研究担当(兼) Clinical Research

経営協議会 Management Committees	
塩田 浩平 Kohei Shiota	学長 President
山田 尚登 Naoto Yamada	理事 Director
松末 吉隆 Yoshitaka Matsusue	理事 Director
小笠原 一誠 Kazumasa Ogasawara	理事 Director
山木 宏明 Hiroaki Yamaki	理事 Director
村田 喜代史 Kiyoshi Murata	医学科長 Chief, School of Medicine
桑田 弘美 Hiromi Kuwata	看護学科長 Chief, School of Nursing
猪飼 剛 Tsuyoshi Ikae	滋賀県医師会長
池永 肇恵 Toshie Ikenaga	滋賀県副知事
位田 隆一 Ryuichi Iida	滋賀大学長
川端 和子 Kazuko Kawabata	元滋賀県薬剤師会長
久保 公人 Kimoto Kubo	前文部科学省スポーツ・青少年局長
滝 和郎 Waro Taki	前三重大学理事・副学長
平井 紀夫 Norio Hirai	元オムロン株式会社・副社長
渡邊 一良 Kazuyoshi Watanabe	公立甲賀病院副院長・湖医会会長

教育研究評議会 Education and Research Councils	
塩田 浩平 Kohei Shiota	学長 President
山田 尚登 Naoto Yamada	理事 Director
松末 吉隆 Yoshitaka Matsusue	理事 Director
小笠原 一誠 Kazumasa Ogasawara	理事 Director
山木 宏明 Hiroaki Yamaki	理事 Director
堀江 稔 Minoru Horie	附属図書館長 Curator, University Library
村田 喜代史 Kiyoshi Murata	医学科長 Chief, School of Medicine
桑田 弘美 Hiromi Kuwata	看護学科長 Chief, School of Nursing
平田 多佳子 Takako Hirata	医学部教授 Professors, School of Medicine
松浦 博 Hiroshi Matsuura	医学部教授 Professors, School of Medicine
田中 俊宏 Toshihiro Tanaka	医学部教授 Professors, School of Medicine
野崎 和彦 Kazuhiro Nozaki	医学部教授 Professors, School of Medicine
永田 啓 Satoru Nagata	医学部附属病院教授 Professors, University Hospital

(五十音順)

学外有識者会議 External Expert Liaison Councils	
阿曾 沼 慎司 Shinji Asonuma	京都大学理事
石橋 美年子 Mineko Ishibashi	元滋賀県看護協会会長
大田 啓一 Keichi Ohta	前滋賀県立大学理事長
金子 均 Hitoshi Kaneko	滋賀医科大学同窓会副会長・ 金子労働衛生コンサルタント事務所所長
川端 眞一 Shinichi Kawabata	元京都新聞社論説委員
河本 英典 Eisuke Kawamoto	綾羽株式会社取締役社長
笹田 昌孝 Masataka Sasada	滋賀県病院事業管理者・病院事業庁長
相馬 俊臣 Toshiomi Souma	医療法人社団昂会理事長
夏原 平和 Hirakazu Natsuhara	株式会社平和堂代表取締役会長
橋川 涉 Wataru Hashikawa	草津市長
本庶 佑 Tasuku Honjo	京都大学高等研究院特別教授

医学部 Schools of Medicine and Nursing

■ 医学科 Faculty of Medicine

村田 喜代史 Kiyoshi Murata	学科長(兼) Chief
--------------------------	-----------------

■ 基礎医学講座 Basic Medical Science

● 生命科学講座 Fundamental Bioscience

目良 裕 Yutaka Mera	教授 Professor
古荘 義雄 Yoshio Furusho	教授 Professor
平田 多佳子 Takako Hirata	教授 Professor
小森 優 Masaru Komori	教授 Professor

● 医療文化学講座 Culture and Medicine

室寺 義仁 Yoshihito Muroji	教授 Professor
相浦 玲子 Reiko Aitara	教授 Professor
兼重 努 Tsumoto Kaneshige	教授 Professor

● 解剖学講座 Anatomy

宇田川 潤 Jun Udagawa	教授 Professor
勝山 裕 Yu Katsuyama	教授 Professor

● 生理学講座 Physiology

等 誠司 Seiji Hitoshi	教授 Professor
松浦 博 Hiroshi Matsuura	教授 Professor

● 生化学・分子生物学講座 Biochemistry and Molecular Biology

縣 保年 Yasutoshi Agata	教授 Professor
扇田 久和 Hisakazu Ogita	教授 Professor
小島 秀人 Hidetomo Kojima	教授 Professor

● 病理学講座 Pathology

杉原 洋行 Hiroyuki Sugihara	教授 Professor
小笠原 一誠 Kazumasa Ogasawara	教授(兼) Professor
後藤 敏 Bin Gotch	教授 Professor

● 薬理学講座 Pharmacology

西 英一郎 Eiichirou Nishi	教授 Professor
--------------------------	-----------------

● 社会医学講座 Social Medicine

三浦 克之 Katsuyuki Miura	教授 Professor
一杉 正仁 Masahito Hitosugi	教授 Professor

■ 臨床医学講座 Clinical Medicine

● 内科学講座 Internal Medicine

堀江 稔 Minoru Horie	教授 Professor
安藤 朗 Akira Andoh	教授 Professor
前川 聡 Hiroshi Maegawa	教授 Professor
漆谷 真 Makoto Urushitani	教授 Professor

● 小児科学講座 Pediatrics

丸尾 良浩 Yoshihiro Maruo	教授 Professor
--------------------------	-----------------

● 精神医学講座 Psychiatry

山田 尚登 Naoto Yamada	教授(兼) Professor
-----------------------	--------------------

● 皮膚科学講座 Dermatology

田中 俊宏 Toshihiro Tanaka	教授 Professor
---------------------------	-----------------

● 外科学講座 Surgery

谷 眞至 Masaji Tani	教授 Professor
浅井 徹 Tohru Asai	教授 Professor

● 整形外科学講座 Orthopaedic Surgery

今井 晋二 Shinji Imai	教授 Professor
----------------------	-----------------

● 脳神経外科学講座 Neurosurgery

野崎 和彦 Kazuhiro Nozaki	教授 Professor
--------------------------	-----------------

● 耳鼻咽喉科学講座 Otorhinolaryngology

清水 猛史 Takeshi Shimizu	教授 Professor
--------------------------	-----------------

● 産科学婦人科学講座 Obstetrics and Gynecology

村上 節 Takashi Murakami	教授 Professor
--------------------------	-----------------

● 泌尿器科学講座 Urology

河内 明宏 Akihiro Kawauchi	教授 Professor
---------------------------	-----------------

● 眼科学講座 Ophthalmology

大路 正人 Masahito Ohji	教授 Professor
------------------------	-----------------

● 麻酔学講座 Anesthesiology

北川 裕利 Hiroshi Kitagawa	教授 Professor
---------------------------	-----------------

● 放射線医学講座 Radiology

村田 喜代史 Kiyoshi Murata	教授 Professor
--------------------------	-----------------

● 歯科口腔外科学講座 Oral and Maxillofacial Surgery

山本 学 Gaku Yamamoto	教授 Professor
-----------------------	-----------------

● 臨床検査医学講座 Clinical Laboratory Medicine

九嶋 亮治 Ryoji Kushima	教授 Professor
------------------------	-----------------

● 救急集中治療医学講座 Critical and Intensive Care Medicine

江口 豊 Yutaka Eguchi	教授 Professor
-----------------------	-----------------

● 家庭医療学講座 Family Medicine

松村 一弘 Kazuhiro Matsumura	特任教授 Special Contract Professor
-----------------------------	------------------------------------

● 臨床腫瘍学講座 Medical Oncology

醍醐 弥太郎 Yataro Daigo	教授 Professor
------------------------	-----------------

● 総合内科学講座 Comprehensive Internal Medicine

辻川 知之 Tomoyuki Tsujikawa	教授 Professor
-----------------------------	-----------------

● 総合外科学講座 Comprehensive Surgery

目片 英治 Eiji Mekata	教授 Professor
----------------------	-----------------

● 臨床教育講座 Clinical Education

伊藤 俊之 Toshiyuki Ito	教授 Professor
------------------------	-----------------

■ 寄附講座 Department by Endowment

● 睡眠行動医学講座 Sleep and Behavioral Sciences

山田 尚登 Naoto Yamada	教授(兼) Professor
角谷 寛 Hiroshi Kadotani	特任教授 Special Contract Professor

● 小児発達支援学講座 Developmental and Behavioral Pediatrics

竹内 義博 Yoshihiro Takeuchi	特任教授 Special Contract Professor
-----------------------------	------------------------------------

● 前立腺癌小線源治療学講座 Brachytherapy for Prostate Cancer

村田 喜代史 Kiyoshi Murata	教授(兼) Professor
岡本 圭生 Keisai Okamoto	特任教授 Special Contract Professor

■ 看護学科 Faculty of Nursing

桑田 弘美 Hiromi Kuwata	学科長(兼) Chief
------------------------	-----------------

● 基礎看護学講座 Fundamental Nursing

相見 良成 Yoshinari Aimi	教授 Professor
佐々木 雅也 Masaya Sasaki	教授 Professor

● 臨床看護学講座 Clinical Nursing

宮松 直美 Naomi Miyamatsu	教授 Professor
遠藤 善裕 Yoshihiro Endo	教授 Professor
河村 奈美子 Namiko Kawamura	教授 Professor
桑田 弘美 Hiromi Kuwata	教授 Professor
立岡 弓子 Yumiko Tateoka	教授 Professor
喜多 伸幸 Nobuyuki Kita	教授 Professor

● 公衆衛生看護学講座 Public Health Nursing

伊藤 美樹子 Mikiko Ito	教授 Professor
----------------------	-----------------

医学部附属病院 University Hospital

■ 病院長 Director

松末 吉隆 (兼)
Yoshitaka Matsusue

■ 副病院長(医療安全) Vice Director for Medical Safety

田中 俊宏 (兼)
Toshihiro Tanaka

■ 副病院長(企画・評価) Vice Director for Planning and Assessment

野崎 和彦 (兼)
Kazuhiko Nozaki

■ 副病院長(教育・研修) Vice Director for Education and Training

村上 節 (兼)
Takashi Murakami

■ 副病院長(経営・事務総括) Vice Director for Management and Oversight

國友 陵一
Ryoichi Kunitomo

■ 副病院長(看護) Vice Director for Nursing

西村 路子 (兼)
Michiko Nishimura

■ 病院長補佐(広報・地域連携) Adviser to the Hospital Director (Public Relations and Regional Cooperation)

前川 聡 (兼)
Hiroshi Maegawa

■ 病院長補佐(臨床研究開発) Adviser to the Hospital Director (Clinical Research Development)

大路 正人 (兼)
Masahito Ohji

■ 病院長補佐(経営・業務改善) Adviser to the Hospital Director (Financial Management & Development)

吉田 孝 (非常勤)
Takashi Yoshida Adjunct

■ 医療安全管理部 Medical Safety Section

田中 俊宏 部長(兼)
Toshihiro Tanaka Chief

■ 感染制御部 Division of Infection Control and Prevention

中野 恭幸 部長(兼)
Yasutaka Nakano Chief

■ 診療科 Clinical Departments

● 循環器内科 Cardiovascular Medicine

堀江 稔 科長(兼)
Minoru Horie Chief

● 呼吸器内科 Respiratory Medicine

中野 恭幸 科長(兼)・病院教授
Yasutaka Nakano Chief-Clinical Professor

● 消化器内科 Gastroenterology

安藤 朗 科長(兼)
Akira Andoh Chief

● 血液内科 Hematology

木藤 克之 科長(兼)・病院教授
Katsuyuki Kito Chief

● 糖尿病内分泌内科 Diabetology, Endocrinology and Metabolism

前川 聡 科長(兼)
Hiroshi Maegawa Chief

● 腎臓内科 Nephrology

荒木 信一 科長(兼)
Shinichi Araki Chief

● 神経内科 Neurology

漆谷 真 科長(兼)
Makoto Urushitani Chief

● 腫瘍内科 Medical Oncology

醍醐 弥太郎 科長(兼)
Yataro Daigo Chief

● 小児科 Pediatrics

丸尾 良浩 科長(兼)
Yoshihiro Maruo Chief

● 精神科 Psychiatry

栗山 健一 科長(兼)
Kenichi Kuriyama Chief

● 皮膚科 Dermatology

田中 俊宏 科長(兼)
Toshihiro Tanaka Chief

● 消化器外科 Gastrointestinal Surgery

谷 眞至 科長(兼)
Masaji Tani Chief

● 乳腺・一般外科 Breast/General Surgery

清水 智治 科長(兼)
Tomoharu Shimizu Chief

● 形成外科 Plastic Surgery

鈴木 義久 科長(兼)・特任教授
Yoshihisa Suzuki Chief-Special Contract Professor

● 心臓血管外科 Cardiovascular Surgery

浅井 徹 科長(兼)
Tohru Asai Chief

● 呼吸器外科 Respiratory Surgery

花岡 淳 科長(兼)・病院教授
Jun Hanaoka Chief-Clinical Professor

● 整形外科 Orthopaedic Surgery

今井 晋二 科長(兼)
Shinji Imai Chief

● 脳神経外科 Neurosurgery

野崎 和彦 科長(兼)
Kazuhiko Nozaki Chief

● 耳鼻咽喉科 Otorhinolaryngology

清水 猛史 科長(兼)
Takeshi Shimizu Chief

● 母子診療科 Maternal and Fetal Medicine

村上 節 科長(兼)
Takashi Murakami Chief

● 女性診療科 Female Pelvic Surgery and Reproductive Medicine

村上 節 科長(兼)
Takashi Murakami Chief

● 泌尿器科 Urology

河内 明宏 科長(兼)
Akihiro Kawauchi Chief

成田 充弘 病院教授
Mitsuhiro Narita Clinical Professor

● 眼科 Ophthalmology

大路 正人 科長(兼)
Masahito Ohji Chief

● 麻酔科 Anesthesiology

北川 裕利 科長(兼)
Hirotoshi Kitagawa Chief

● ペインクリニック科 Pain Management Clinic

福井 聖 科長(兼)・病院教授
Sei Fukui Chief-Clinical Professor

● 放射線科 Radiology/Radiation Oncology

村田 喜代史 科長(兼)
Kiyoshi Murata Chief

● 歯科口腔外科 Oral and Maxillofacial Surgery

山本 学 科長(兼)
Gaku Yamamoto Chief

● リハビリテーション科 Physical Medicine and Rehabilitation

今井 晋二 科長(兼)
Shinji Imai Chief

● 臨床遺伝相談科 Medical Genetics

田中 俊宏 科長(兼)
Toshihiro Tanaka Chief

● 病理診断科 Diagnostic Pathology

九嶋 亮治 科長(兼)
Ryoji Kushima Chief

● 救急科 Emergency

江口 豊 科長(兼)
Yutaka Eguchi Chief

■ 中央診療部門 Central Clinical Sections

● 救急・集中治療部 Emergency and I.C.U.

江口 豊 部長(兼)
Yutaka Eguchi Chief

● 総合診療部 General Medicine

松村 一弘 部長(兼)
Kazuhiko Matsumura Chief

● 光学医療診療部 Endoscopy

安藤 朗 部長(兼)
Akira Andoh Chief

● 血液浄化部 Blood Purification

荒木 信一 部長(兼)
Shinichi Araki Chief

● 総合周産期母子医療センター Perinatal Center

村上 節 部長(兼)
Takashi Murakami Chief

高橋 健太郎 特任教授
Kentaro Takahashi Special Contract Professor

● 無菌治療部 Aseptic Care Unit

安藤 朗 部長(兼)
Akira Andoh Chief

● 腫瘍センター Cancer Center

醍醐 弥太郎 センター長(兼)
Yataro Daigo Chief

● 検査部 Central Clinical Laboratory

九嶋 亮治 部長(兼)
Ryoji Kushima Chief

● 放射線部 Radiology Service

村田 喜代史 部長(兼)
Kiyoshi Murata Chief

● 輸血部 Blood Service Center

安藤 朗 部長(兼)
Akira Andoh Chief

● リハビリテーション部 Rehabilitation Section

今井 晋二 部長(兼)
Shinji Imai Chief

● 病理部 Diagnostic Pathology

九嶋 亮治 部長(兼)
Ryoji Kushima Chief

● 栄養治療部 Clinical Nutrition

佐々木 雅也 部長(兼)
Masaya Sasaki Chief-Clinical Professor

中央手術部門 Central Surgery Sections

●手術部 Central Surgical Unit

村上 節
Takashi Murakami 部長(兼)
Chief

●材料部 Central Supply

清水 猛史
Takeshi Shimizu 部長(兼)
Chief

●臨床工学部 Clinical Engineering

村田 喜代史
Kiyoshi Murata 部長(兼)
Chief

診療・教育・研究支援部門 Clinical, Education & Research Support Sections

●病歴部 Medical Records

野崎 和彦
Kazuhiko Nozaki 部長(兼)
Chief

●医療情報部 Medical Informatics and Biomedical Engineering

永田 啓
Satoru Nagata 部長(兼)・教授
Chief-Professor

●医療研修部 Medical Training Division

村上 節
Takashi Murakami 部長(兼)
Chief

●臨床研究開発センター Center for Clinical Research and Advanced Medicine

久津見 弘
Hiromu Kutsumi センター長(兼)・教授
Chief-Professor

●再生医療室 Center for Regenerative Medicine

小島 秀人
Hideto Kojima 室長
Chief

●看護臨床教育センター Clinical Education Center for Nurse

多川 晴美
Harumi Tagawa センター長(兼)
Chief

●看護師特定行為研修センター Advanced Nurse Training Center

北川 裕利
Hirotoshi Kitagawa センター長(兼)
Chief

●医師臨床教育センター Clinical Education Center for Physicians

川崎 拓
Taku Kawasaki センター長(兼)・准教授
Chief-Associate Professor

●患者支援センター Patient Support Center

前川 聡
Hiroshi Maegawa センター長(兼)
Chief

●診療の質管理室 Clinical Quality Management office

田中 俊宏
Management Office 室長(兼)
Management Office

薬剤部 Pharmacy

寺田 智祐
Tomohiro Terada 部長(兼)・教授
Chief-Professor

看護部 Nursing Division

西村 路子
Michiko Nishimura 部長
Chief

教育研究施設等 Research Centers and Facilities

●附属図書館 University Library

堀江 稔
Minoru Horie 館長(兼)
Curator

●保健管理センター Health Administration Center

安藤 朗
Akira Andou 所長(兼)
Director

●神経難病研究センター Molecular Neuroscience Research Center

遠山 育夫
Ikuo Tooyama センター長(兼)
Director

●基礎研究ユニット Basic Neuroscience Research Unit

西村 正樹
Masaki Nishimura 教授
Professor

●橋渡し研究ユニット Translational Research Unit

遠山 育夫
Ikuo Tooyama 教授
Professor

田口 弘康
Hiroyasu Taguchi 特任教授
Special Contract Professor

WALKER DOUGLAS GORDON 特任教授
Special Contract Professor

●臨床研究ユニット Clinical Neuroscience Research Unit

高橋 良輔
Ryosuke Takahashi 客員教授
Guest Professor

●動物生命科学センター Research Center for Animal Life Science

小笠原 一誠
Kazumasa Ogasawara センター長(兼)
Director

依馬 正次
Masatsugu Ema 教授
Professor

●実験実習支援センター Central Research Laboratory

等 誠司
seiji Hitoshi センター長(兼)
Director

磯野 高敬
Takahiro Isono 准教授
Associate Professor

●解剖センター Anatomy Center

杉原 洋行
Hiroyuki Sugihara センター長(兼)
Director

●マルチメディアセンター Multimedia Center

小森 優
Masaru Komori センター長(兼)
Director

●医療人育成教育研究センター Education and Research Center for Promotion of the Medical Professions

山田 尚登
Naoto Yamada センター長(兼)
Director

●バイオメディカル・イノベーションセンター Biomedical Innovation Center

遠山 育夫
Ikuo Tooyama センター長(兼)
Director

松浦 昌宏
Masahiro Matsuura 特任教授
Special Contract Professor

小笠原 敦
Atsushi Ogasawara 特任教授
Special Contract Professor

●革新的医療システム開発部門 Department of Medial Innovation System

谷 徹
Tohru Tani 特任教授
Special Contract Professor

アジア疫学研究センター Center for Epidemiologic Research in Asia

三浦 克之
Katsuyuki Miura センター長(兼)
Director

●国際共同研究部門 Department of Global Epidemiology

Robert Douglas Abbott 特任教授
Special Contract Professor

●最先端疫学部門 Department of Advanced Epidemiology

上島 弘嗣
Hirosugu Ueshima 特任教授
Special Contract Professor

事務部門 Administration Office

湯浅 賢一
Kenichi Yuasa 副理事
Vice Director

小西 康行
Yasuyuki Konishi 副理事
Vice Director

三四 毅
Tsuayoshi Sanshi 企画(IR担当)課長
Head of University Planning and IR Division

植田 久和
Hisakazu Ueda 総務課長
Head of General Affairs Division

中村 俊弘
Toshihiro Nakamura 施設課長
Head of Facilities Division

中島 賢也
Kenya Nakajima 研究推進課長
Head of Research Promotion Division

佐野 進
Susumu Sano 会計課長
Head of Accounts Division

中尾 浩行
Hiroyuki Nakano 病院管理課長
Head of Hospital Administrative Division

黒瀬 一清
Kazukiyo Kurose 病院管理課経営企画室長
Head of Management & Planning Office, Hospital Administrative Division

浅井 由孝
Yoshitaka Kurose 医療サービス課長
Head of Medical Service Division

加藤 克典
Katsunori Kato 学生課長
Head of Student Division

小川 重継
Shigetugu Ogawa 学生課入室長
Head of Admissions Office

湯浅 賢一
Kenichi Yuasa 図書課長(兼)
Head of Library Division

技術部 Technical Support Division

等 誠司
Seiji Hitoshi 部長(兼)
Chief

特命教授 Special Mission Professor		来見 良誠	独立行政法人地域医療機能推進機構 滋賀病院 院長	西澤 嘉四郎	近江八幡市立総合医療センター 副院長
角野 文彦	滋賀県健康医療福祉部 次長	駒田 一朗	独立行政法人地域医療機能推進機構 滋賀病院 耳鼻咽喉科部長	野村 哲哉	南草津野村病院 医療法人真心会 理事長
臨床教授 Adjunct Professors		坂井田 稔	独立行政法人地域医療機能推進機構 滋賀病院 整形外科診療部長	花澤 一芳	医療法人社団昂会 日野記念病院 院長
有村 哲朗	独立行政法人地域医療機能推進機構 滋賀病院 副院長	杉本 正幸	市立長浜病院 整形外科部長	林 嘉彦	市立長浜病院 産婦人科部長
安東 勝宏	独立行政法人地域医療機能推進機構 滋賀病院 院長補佐 外科主任部長	鈴木 文夫	湖東記念病院 副院長	馬場 正道	社会福祉法人恩賜財団 済生会滋賀県病院 臨床検査・病理診断センター長 兼 病理診断科部長
磯野 元秀	大津市民病院 内科部長	薦本 尚慶	豊郷病院 院長	平野 正満	社会医療法人誠光会 草津総合病院 院長
井上 修平	独立行政法人国立病院機構東近江総合医療センター 院長	中島 滋美	独立行政法人地域医療機能推進機構 滋賀病院 総合診療科部長	山岡 治	独立行政法人地域医療機能推進機構 滋賀病院 救急科診療部長
江川 克哉	長浜赤十字病院 副院長 (兼) 糖尿病・内分泌内科 部長	中洲 敏	社会医療法人誠光会 草津総合病院 副院長	渡邊 一良	公立甲賀病院 副院長
岡本 元純	大津赤十字病院副院長	中村 隆志	済生会滋賀県病院 院長代行		

※五十音順、本務先の職名は、発令日時点のもの

職員数 Number of Staff Members

平成29年5月1日現在 (As of May 1, 2017)

区分 Classification	学長 President		理事 Directors		監事 Inspectors		教員 Academic Staff										事務職員 Administrative Staff				技術職員 Technicians and Nurses		合計 Grand Total	
	教授 Professors		准教授 Associate Professors		講師* Associate Professors		助教 Assistant Professors		助手 Research Associates		計 Total		男 Male		女 Female		男 Male		女 Female		男 Male		女 Female	
	男 Male	女 Female	男 Male	女 Female	男 Male	女 Female	男 Male	女 Female	男 Male	女 Female	男 Male	女 Female	男 Male	女 Female	男 Male	女 Female	男 Male	女 Female	男 Male	女 Female	男 Male	女 Female	男 Male	女 Female
現員 Present Number	1		4		(1)	(1)	57	7	40	11	38	12	139	52	3	11	277	93	81	84	164	627	527	804
	1		4		(2)		64	(1)	51		52	(1)	191		14	(1)	371	(3)	165		791		1332	(5)
医学部 Undergraduate School of Medicine							44	7	29	8	3	5	57	24	1	9	134	53			5	2	139	55
附属病院 University Hospital							4		5	2	34	5	71	23	1		115	30	1	1	138	620	254	651
保健管理センター Health Administration Center												1						1				2		3
神経難病研究センター Molecular Neuroscience Research Center							3	(1)	4				4	4		1	11	5					11	5
動物生命科学センター Research Center for Animal Life Science							1		1		1		3			1	6	1			5		11	1
実験実習支援センター Central Research Laboratory									1				1		1		3				5	1	8	1
マルチメディアセンター Multimedia Center													1				1							1
医療人育成教育研究センター Education and Research Center for Promotion of the Medical Professions													1				1							1
バイオメディカルイノベーションセンター Biomedical Innovation Center							3						1				4							4
アジア疫学研究センター Center for Epidemiologic Research in Asia							2		1		1		1				2	3						2
事務部門 Administration Office																			80	83	11	2	91	85

(注) ()内の数字は、外数で非常勤を示す。() = number of part-time, excluded from the above number.

※講師に外国人教師は含まず。

医員・研修医数 Number of Clinical Fellows and Residents

各年度5月1日現在 (As of May 1, Every Year)

区分 Classification	医員 Clinical Fellows			研修医 Clinical Residents		
	男 Male	女 Female	合計 Total	男 Male	女 Female	合計 Total
平成29年度 (FY2017)	112	58	170	60	29	89
平成28年度 (FY2016)	101	63	164	56	28	84
平成27年度 (FY2015)	78	58	136	43	38	81

※当院で臨床研修プログラムに従事している滋賀県職員（臨床研修医）は含まず。



附属図書館は、医学・看護学の教育・研究及び診療活動に必要な知識と最新の情報を提供することを目的として、文献・情報の収集と利用サービスを行っています。学生や医療従事者の医学知識取得に欠くことのできない専門書を主体に約17万冊の蔵書を持つと共に、最新の学術情報を掲載した学術雑誌約10,000誌を電子形態、印刷形態で提供しています。世界中で日々生産される数多い医学系の論文などを効率的に探すために役立つ文献情報データベースも主要なものを揃え、充実した学術情報環境を提供しています。また、セミナーや講習会の開催、カウンターでの利用相談、マニュアルの提供等を行うほか、アクティブラーニング室や語学学習室といった施設を整備し、利用者の学習・研究をサポートしています。

図書館のホームページでは、図書館で利用できるサービスとその利用方法、図書館で利用できる資料の検索、最新ニュースなど様々な情報を掲載しています。また、電子ジャーナルや文献情報データベースなどの利用の入り口としての機能も果たしています。

University Library collects and provides literature and information for education and research in medicine and nursing, and for medical services. The library houses about 170,000 books (mainly specialized ones in medical science), and about 10,000 scientific journals both in electric form and in print. Library users can access major global databases for medical papers and articles as well as e-journals and e-books.

The University Library strives to offer a better academic environment, especially one of science information, for our students and researchers, and to support their study and research, encouraging them to use the Library efficiently.

施設 Building and Facilities		
総延面積 Total Floor Space		1,867㎡
サービススペース Service Space	閲覧スペース Reading Space	553㎡
	AV室他 AV Rooms	126㎡
管理スペース Administrative Space	書庫 Stacks	634㎡
	事務スペース Office	199㎡
その他 Miscellaneous		355㎡
閲覧座席数 Seats		190席

開館時間 Opening Hours		
月～金 Monday-Friday		9:00 ~ 20:00
土 Saturday		13:00 ~ 17:00

蔵書数 Library Holdings

平成29年3月31日現在 (As of March 31, 2017)

区分 Section	図書冊数 Number of Books			雑誌タイトル数 Number of Journals		
	和文 Japanese	欧文 Foreign	計 Total	和文 Japanese	欧文 Foreign	計 Total
専門 Medicine	69,634冊	73,478冊	143,112冊	946種	1,332種	2,278種
一般教育関係 General Education	24,682冊	6,782冊	31,464冊	37種	28種	65種

図書・雑誌受入数 Books and Journals Added

平成29年3月31日現在 (As of March 31, 2017)

区分 Section	図書冊数 Number of Books			雑誌タイトル数 Number of Journals		
	和文 Japanese	欧文 Foreign	計 Total	和文 Japanese	欧文 Foreign	計 Total
専門 Medicine	2,549冊	270冊	2,819冊	324種	175種	499種
一般教育関係 General Education	691冊	70冊	761冊	11種	5種	16種

利用状況 Use of the Library

平成29年3月31日現在 (As of March 31, 2017)

項目 Items		件数 Numbers
館外貸出 Items Borrowed	図書 Books	18,884冊
	雑誌 Journals	674冊
学外文献複写 Copying of Documents	受付 Received	3,587件
	依頼 Requested	1,320件
視聴覚資料利用 Audiovisual Facilities Used		331本



保健管理センター Health Administration Center



保健管理センターでは、医師および看護師がケガや病気の際の応急処置のほか健康相談やワクチン接種指示などの保健指導を行っています。また、自己の健康チェックができるように「自動身長体重計」、「自動血圧計」、「自動視力測定器」、「体脂肪計」等を設置しています。

At Health Administration Center an industrial physician and a nurse provide first aid, health counseling and health guidance for prevention of epidemics such as vaccination on campus. There are an automatic body height meter and scale, a sphygmomanometer, an optometer, and a body fat scale available for anyone on campus to check his/her own health condition.

神経難病研究センター Molecular Neuroscience Research Center



神経難病研究センターは、認知症をはじめとする神経難病の克服を目指したセンターです。平成元年に分子神経生物学研究センターとして発足、その後、分子神経科学研究センターとなり、平成28年4月に改組し、基礎研究ユニット、橋渡し研究ユニット、臨床研究ユニットから成る基礎医学と臨床医学を融合したセンターに生まれ変わりました。平成29年3月から、アルツハイマー病研究で著名な米国アリゾナ州立大学教授のDouglas Walker博士を国際共同研究部門の教授として招聘し、国際共同研究を推進しています。高齢化を迎えている日本では、認知症など神経難病患者数が増加しています。神経難病研究センターは、国際的で最先端の研究を行い、地域連携の強化や産学官連携研究も推進して、地域を含め国内外で広く活躍できる研究リーダーや専門医の育成に取り組んでいます。

The Molecular Neuroscience Research Center includes the Basic Neuroscience Research Unit, the Translational Research Unit, and the Clinical Neuroscience Research Unit, where we aim to integrate basic and clinical medicine. SUMS has appointed Dr. Douglas G Walker, an outstanding professor from Arizona State University, USA, as a special contract professor at the MNRC, to develop international collaborative studies. Intractable neurological diseases including dementia are increasing in aging societies, in Japan and elsewhere. In pursuit of our goal of finding solutions for such diseases, the Center is continuing its global research; strengthening ties with the local community; promoting industry-academia collaboration; and developing the skills for research leadership and medical specialist competence, in order to change the community and the world for the better.

動物生命科学センター Research Center for Animal Life Science



動物実験を実施するための中心的機能を果たす学内共同教育研究施設です。マウス、ラット、モルモット、ウサギ、ブタ、サル類などが、国際的基準に則った適切な環境下で飼育されています。マウス、ラットおよびサル類の感染実験施設があること、学内外との大規模な共同研究が可能なサル類の実験施設があることが特徴です。世界的にも希有なカニクイザルの人工繁殖技術を保有し、微生物学的ならびに遺伝学的に統御された個体の作出が可能です。この技術をもとに、移植免疫寛容型の個体が計画的に産出され、iPS細胞等を用いる再生医療の前臨床試験などに広く利用されています。その他に認知症モデルサルの作製、神経難病モデルカニクイザルの作製、眼科領域の再生医療の前臨床試験などが行われています。これらの実験は動物に関する特殊技能を持った動物生命科学センターの職員によって支えられています。

Research Center for Animal Life Science is the joint-use facility for animal experimentation performed in accordance with international regulations. The Center features the facility for experimental infection of mice, rats and monkeys, and has the large scale facility for collaborative research inside and outside the university. We have rare technique for artificial breeding and genetic transformation to generate Gene-Modified Cynomolgus Monkeys used in the field of regenerative medicine using iPS cells and also for preparation of monkey model of dementia and transgenic fertilized egg having totipotency. Our staff members are fully trained and ready to assist these research studies.

実験実習支援センター Central Research Laboratory



実験実習支援センターは、2005年4月に、実験実習機器センターと放射線同位元素研究センターを統合して発足しました。従来の実験実習機器センターと放射線同位元素研究センターは、それぞれ、機器部門とRI部門になりました。実験実習支援センターは、本学の研究者、学生への研究支援と教育支援を果たすために、本学の共同施設と共同機器を管理すると同時に、これらの施設・機器を活用するための技術的、教育的支援を行うセンターです。機器部門は、DNAシーケンサー、質量分析計、共焦点走査型蛍光顕微鏡等の分析機器を備えた研究支援施設です。RI部門は、高性能の液体シンチレーションカウンター、 γ -カウンター等を備えたアイソトープを用いた研究を行う施設です。

Central Research Laboratory was established by integrating former Central Research Laboratory and Radioisotope Research Center in April 2005. The Central Research Laboratory has two sections: Research Equipment Section in succession to the former Central Research Laboratory, and Radioisotope Section in succession of the former Radioisotope Research Center. The center manages shared use facilities and equipment, and provides technical supports and educational supports for students and researchers. The Research Equipment Section equipped analytical instruments such as DNA sequencers, mass spectrometers, confocal scanning fluorescence microscopes. The Radioisotope Section is equipped radiation detectors such as high-performance liquid scintillation counter and γ -counter.

マルチメディアセンター Multimedia Center



マルチメディアセンターは、情報処理システム及び情報ネットワークを管理運用し、本学における教育、研究、学術情報サービス及びその他の業務の利用を支援しています。センター内には演習用の教室のほか24時間利用可能な自習用のブラウジングコーナーなどがあり、学生が自由に使えるパソコンが148台（Windows140台、Macintosh8台）設置されています。その他、センター外（食堂等）にも学生が自由に使えるパソコンを89台（Windows89台）設置しています。

Multimedia Center manages the information processing systems and networks in SUMS, and supports our education, research, academic informational service and university operations. At the Center there are 148 personal computers (140 Windows and 8 Macintosh) available for students to use freely. Also, 89 personal computers (Windows) are set outside the Center (at Cafeteria etc.) on Campus.

● 主なサービス

- ・センター内パソコン、プリンタの利用
- ・メールアドレスの取得、Webメールの利用
- ・各種講習会の開催
- ・ホームページ設置環境の提供
- ・ウイルス駆除ソフトの配付
- ・迷惑メールのフィルタリング
- ・学内LANへのネットワーク機器接続（個人PC等）
- ・e-Learning (Web Class) システムの提供
- ・ニュースレターの発信
- ・VPNサービスの提供
- ・ストリーミングサービスの提供

バイオメディカル・イノベーションセンター Biomedical Innovation Center



バイオメディカル・イノベーションセンターは、本学で育まれた研究成果を活用して大学と産業界との共同研究等によるイノベーションの創出と、本学の教育研究活動を推進することを目的として、2006年6月に開設されました。医療、生命科学に関する最新情報の交換や研究者同士が交流する場を提供し、他大学や地元企業、学外施設、団体等との連携によって、共同研究・開発を進めます。施設には6つの実験・研究室と2つのオフィスのほか、ラウンジとしても使用できるセミナー室が設けられており、定期的にセミナーやワークショップ等を開催し、産学連携活動の活性化をはかっています。

Biomedical Innovation Center was established in Jun 2006 to promote university and industry collaboration aiming at advancement of our research and education activities, and at creations of innovation from outcomes of our research. To develop joint research, the center provides opportunities and rooms that researchers and members of academic institutions including SUMS, local businesses and other organizations can exchange the latest information on medical and life science with each other. The center has a seminar room, six rental rooms for laboratories and two for offices, and holds seminars and workshops regularly to facilitate the collaborations.

アジア疫学研究センター Center for Epidemiologic Research in Asia (CERA)



アジア疫学研究センターは、我が国初の「疫学研究拠点」として整備されました。大規模な疫学調査に対応可能なデータ管理機能・バイオバンク機能・リサーチクリニック機能を兼ね備えています。心臓病・脳卒中などの心血管病、およびその危険因子である糖尿病・高血圧・脂質異常症などの生活習慣病の増加は、我が国のみならずアジア諸国においても深刻な健康問題になっています。本センターはアジアにおける疫学研究教育の拠点となり、心血管病および糖尿病を中心とした各種疾患に関する最先端の疫学研究、国際共同疫学研究を推進しています。

現在、NIPPON DATA研究、滋賀動脈硬化疫学研究(SESSA)、滋賀脳卒中登録、高島研究、栄養と血圧に関する国際共同研究INTERMAPなどの研究を進めています。

Center for Epidemiologic Research in Asia (CERA) was established as the Japan's first base for international collaborative epidemiologic research in October 2013. CERA is equipped the data management function, DNA repository function and research clinic function to enable the large-scale epidemiological survey. In Japan and the rest of Asia, circulatory diseases (including heart disease and stroke) and life-style related risk factors such as diabetes, high blood pressure, and dyslipidemia are becoming increasingly serious problems. CERA plans to construct leading-edge epidemiologic research involving circulatory diseases and life-style related risk factors, and promotes international joint research. Currently, we are conducting the NIPPON DATA study, Shiga Epidemiological Study of Subclinical Atherosclerosis (SESSA), Population-based Cardiovascular Disease Registry and International Collaborative Study on Nutritional Factors and Blood Pressure. (INTERMAP)

地域医療教育研究拠点 Community Healthcare Education and Research Center



滋賀医科大学では、「滋賀県地域医療再生計画」に基づき、平成22年6月に滋賀県、東近江市、(独)国立病院機構(NHO)と協定を締結し、NHO滋賀病院(現NHO東近江総合医療センター)に寄附講座を設置し、地域医療の再生に向けた教育・研究・診療活動を推進してきました。協定期間終了後は、平成26年4月にNHO及び東近江市と、さらに平成27年9月に(独)地域医療機能推進機構(JCHO)と、「地域医療教育研究拠点に関する協定」を締結し、NHO東近江総合医療センター及びJCHO滋賀病院に活動拠点を設け、医師派遣による地域医療支援と、地域医療を担える医師の養成等に努めています。

We signed 'Center of excellence Agreement for Community Health Care' with National Hospital Organization in 2014 and with Japan Community Health Care organization in 2015. We strive to support the community medical care by dispatching the physicians and educate the doctors who will be able to devote themselves to the future community health care.

臨床研究開発センター

Center for Clinical Research and Advanced Medicine



臨床研究開発センターは、1999年に治験の適正かつ円滑な推進を目的に設置された「治験管理室」が母体となり、治験のみならず先進医療や臨床研究の推進および支援の充実を目的に、2011年に設置されました。

医療レベルの向上、先進医療の創出には臨床研究の活性化は不可欠です。当センターでは治験の受託のみでなく、ニーズ・シーズの掘起こし及びマッチングを能動的に行い、新規医療の開発、質の高いエビデンス創出に繋がる臨床研究の開発・推進ができるような体制を整えています。

また、滋賀臨床研究ネットワークを組織し、滋賀県で臨床研究に参加できる医療機関を増やすと共に、一つの医療機関では受託できない治験に関しても対応できる体制を取っています。

Center for Clinical Research and Advanced Medicine was founded in 2011 for the purpose of promoting and improving the support services not just for clinical trials but for advanced medicine and clinical research. The Center has its own system to find and match present and future needs proactively, aiming at developing and facilitating the research to establish high-level evidence. We also encourage the other medical institution in Shiga to participate the research and built the network to conduct the cooperative trials.

医師臨床教育センター

Clinical Education Center for Physicians



「県内唯一の医学教育に特化した研修病院」として、研修医が有意義な臨床研修をできるよう、各診療科の指導医とともに、研修医を個別にサポートし、よりきめ細かな運営を目指しています。

研修プログラムの立案、研修医の指導・サポート、医学科学生の進路指導、研修医の基礎的レクチャーとして「イブニングセミナー」「CPC（臨床病理検討会）」を定期的で開催し、臨床医としての教育を行っています。また、指導医の育成のための「指導医講習会」の開催や、学生への附属病院の説明会、他大学の学生への病院見学も実施しています。臨床研修の実施には、複数の協力病院、協力施設と連携し、幅広い選択肢を確保しています。

Clinical Education Center for Physicians aims to conduct meaningful clinical training for clinical residents as "the only training hospital specialized in medical education in Shiga". The center gives clinical residents individualized support with medical

instructors. The center provides training programs, clinical seminars and personal instruction for clinical residents, career guidance and arrangements of hospital visit for medical students, and lectures for medical instructors. The center affiliates with many hospitals and medical facilities to provide a wide range of clinical training.

看護臨床教育センター

Clinical Education Center for Nurses



本学の附属病院看護部と医学部看護学科が連携し、体系立てられた臨床研修方法や体制等を、学問的検討を行って開発することを目的としています。一般の看護師を教育する臨床教育看護師・助産師を育成するための教育プログラムの開発・実施、および新人看護職員教育プログラムの開発・実施、在宅医療に関わる人材育成等に取り組み、本学のみならず、滋賀県下の看護臨床教育全般に寄与しています。

Clinical Education Center for Nurses aims to invent methods and systems for clinical training in cooperation with the school of nursing and nursing division in our hospital. The Center has positive impact on all aspects of clinical nursing education in Shiga with developing and implementing the various training programs includes the courses for clinical nurse educators, midwife educators, new nurses and visiting nurses.

看護師特定行為研修センター

Advanced Nurse Training Center



看護師特定行為研修センターでは、国立大学初の指定研修機関として、特定行為（医師の判断を待たずに手順書により一定の診療補助を行う）を行える看護師の育成と配置に取り組んでいます。本研修を通じて看護師の質向上と地域医療の貢献を進めています。

Advanced Nurse Training Center is the first designated medical institution to nurture nurses pertaining to specified medical acts among Japanese national universities. We strive to train such nursing specialists and to create effective deployment of nursing workforce. Our training program is designed to increase nurses' skills and improve community health care.

スキルズラボ

Skills Laboratory



スキルズラボでは、医学生をはじめ初期研修医・後期レジデント等の医療技術の向上や育成のために、より臨床に近い状況で実習できるシミュレータ等を多数整備しています。基本手技から専門手技に至るまで、幅広く練習しスキルアップできる環境を提供します。

Skills Laboratory is designed to improve clinical skills for students and residents and other medical professionals. They can learn basic to advanced techniques with multiple simulators under conditions close to clinical practice

医学部学生定員・現員 Students of School of Medicine and Nursing

平成29年5月1日現在 (As of May 1, 2017)

学科 Faculty	定員・現員 Students	現員 <small>Present numbers</small>							入学定員 Target number per year	収容定員 Total Target number
		第1学年 1st	第2学年 2nd	第3学年 3rd	第4学年 4th	第5学年 5th	第6学年 6th	計 Total		
医学科 School of Medicine	男 Male	65	63	94	71	76	68	437	117	685
	女 Female	42	42	34	51	42	40	251		
	小計 Sub Total	107	105	128	122	118	108	688		
2年次後期学士編入学 <small>The number in Transferred Graduate Students in the 2nd Semester of the 2nd Year</small>	男 Male	—	1	14	7	13	10	45	17	
	女 Female	—	0	3	9	4	7	23		
看護学科 School of Nursing	男 Male	1	5	1	2	—	—	9	70	260
	女 Female	59	59	65	55	—	—	238		
	小計 Sub Total	60	64	66	57	—	—	247		
3年次編入学生 <small>The number in Transferred Students in the 3rd Year</small>	男 Male	—	—	0	0	—	—	0	10	
	女 Female	—	—	4	3	—	—	7		
合計 <small>Grand Total</small>		167	169	194	179	118	108	935	187	945

医学部入学志願者及び入学者数 Applicants and Enrollments of School of Medicine and Nursing

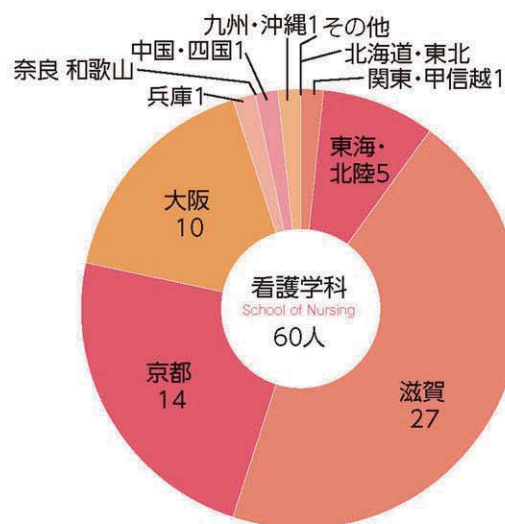
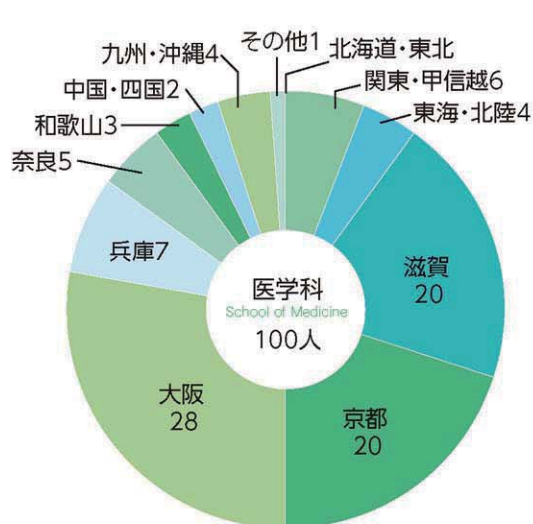
平成29年5月1日現在 (As of May 1, 2017)

区分 Classification		医学科 <small>School of Medicine</small>						看護学科 <small>School of Nursing</small>					
		志願者数 <small>Numbers of Applicants</small>			入学者数 <small>Number of Students Enrolled</small>			志願者数 <small>Numbers of Applicants</small>			入学者数 <small>Number of Students Enrolled</small>		
		男 Male	女 Female	合計 Total	男 Male	女 Female	合計 Total	男 Male	女 Female	合計 Total	男 Male	女 Female	合計 Total
平成27年度 (2015)	一般入試 <small>General entrance exam</small>	336	193	529	56	19	75	7	116	123	1	49	50
	推薦入試 <small>Recommendation entrance exam</small>	42	68	110	12	13	25	—	45	45	—	10	10
	編入学 <small>Transfer entrance exam</small>	306	138	444	8	9	17	4	18	22	1	9	10
平成28年度 (2016)	一般入試 <small>General entrance exam</small>	348	170	518	53	22	75	11	135	146	5	45	50
	推薦入試 <small>Recommendation entrance exam</small>	32	50	82	7	18	25	2	47	49	—	10	10
	編入学 <small>Transfer entrance exam</small>	254	115	369	14	3	17	2	23	25	—	2	2
平成29年度 (2017)	一般入試 <small>General entrance exam</small>	327	172	499	50	25	75	7	130	137	1	49	50
	推薦入試 <small>Recommendation entrance exam</small>	34	38	72	10	15	25	1	44	45	0	10	10
	編入学 <small>Transfer entrance exam</small>							2	12	14	0	4	4

出身都道府県(地区)別医学部入学生数

When Our Students Come From

平成29年5月1日現在
(As of May 1, 2017)



大学院医学系研究科学生定員・現員 Graduate Students

平成29年5月1日現在 (As of May 1, 2017)

専攻 Courses	定員・現員 Students	現員 Present Numbers					入学定員 Target Number per year	収容定員 Total Target number	
		第1学年 1st	第2学年 2nd	第3学年 3rd	第4学年 4th	計 Total			
博士課程 Doctoral Program	生体情報解析系専攻 Biological Information Science	男 Male	—	—	0	0	0	(6)	(24)
		女 Female	—	—	0	0	0		
	高次調節系専攻 Integrated Medical Science	男 Male	—	—	1	5	6	(7)	(28)
		女 Female	—	—	0	3	3		
	再生・腫瘍解析系専攻 Regeneration and Tumor Science	男 Male	—	—	1	2	3	(5)	(20)
		女 Female	—	—	0	3	3		
	臓器制御系専攻 Translational Research Science	男 Male	—	—	0	10	10	(7)	(28)
		女 Female	—	—	0	5	5		
	環境応答因子解析系専攻 Science of Lifestyle-Related Diseases	男 Male	—	—	0	9	9	(5)	(20)
		女 Female	—	—	0	3	3		
小計 Sub total		—	0	2	40	42	(30)	(120)	
医学専攻 Medical Science	男 Male	26	29	27	17	99	30	120	
	女 Female	12	10	11	8	41			
小計 Sub total		38	39	40	65	182			
修士課程 Master Program	看護学専攻 Nursing	男 Male	3	5	—	—	8	16	32
		女 Female	2	19	—	—	21		
小計 Sub total		5	24	—	—	29			
合計 Grand Total		43	63	40	65	211	46	152	

学位授与数 Number of Degrees Awarded

区分 Classification		昭和59年 ～平成23年度 (FY1984～2011)	平成24年度 (FY2012)	平成25年度 (FY2013)	平成26年度 (FY2014)	平成27年度 (FY2015)	平成28年度 (FY2016)	計 Total
博士(医学) Doctorate degree of Medical Science	課程博士 Course Work	662	23	25	22	26	23	781
	論文博士 Thesis only	385	8	12	12	7	5	429
	計 Total	1,047	31	37	34	33	28	1,210
修士(看護学) Master's degree of Nursing		151	16	11	16	15	11	220

奨学生数 Number of Scholarship Students

● 医学部 School of Medicine and Nursing

平成28年度 (in FY2016)

区分 Classification	日本学生支援機構 Japan Student Services Organization			その他 Other Sources			合計 Grand Total
	第一種 Type One	きぼう21プラン(第二種含む) *Hope21*+Type Two	計 Total	国・地方公共団体 Public Sources	民間団体等 Private Sources	計 Total	
医学科 School of Medicine	107	106	213	81	59	140	353
看護学科 School of Nursing	37	46	83	8	4	12	95

● 大学院医学系研究科 Graduate School of Medicine

平成28年度 (in FY2016)

区分 Classification	日本学生支援機構 Japan Student Services Organization			その他 Other Sources			合計 Grand Total
	第一種 Type One	きぼう21プラン(第二種含む) *Hope21*+Type Two	計 Total	国・地方公共団体 Public Sources	民間団体等 Private Sources	計 Total	
博士課程 Doctoral Program	1	1	2	2	12	14	16
修士課程 Master Program	0	0	0	0	2	2	2

医学部医学科卒業生数 Number of Graduates (School of Medicine)

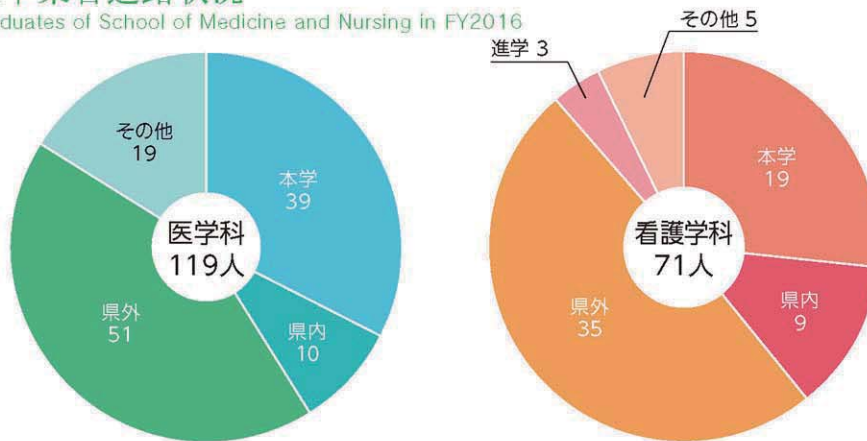
区分 Classification	昭和55年 ～平成23年度 (FY1980～2011)	平成24年度 (FY2012)	平成25年度 (FY2013)	平成26年度 (FY2014)	平成27年度 (FY2015)	平成28年度 (FY2016)	計 Total
男 Male	2,251	65	54	69	76	73	2,588
女 Female	849	44	41	35	38	46	1,053
計 Total	3,100	109	95	104	114	119	3,641

医学部看護学科卒業生数 Number of Graduates (School of Nursing)

区分 Classification	平成6年 ～平成23年度 (FY1980～2011)	平成24年度 (FY2012)	平成25年度 (FY2013)	平成26年度 (FY2014)	平成27年度 (FY2015)	平成28年度 (FY2016)	計 Total
男 Male	36	3	4	2	3	6	54
女 Female	999	62	64	68	62	65	1,320
計 Total	1,035	65	68	70	65	71	1,374

平成28年度卒業生進路状況

Destination of Graduates of School of Medicine and Nursing in FY2016



医師国家試験合格状況 Status of the National Medical Practitioners Examination

区分 Classification	新卒者 New Graduates				既卒者 Exam. repeaters			合計 Total		
	卒業生数 Graduates	受験者数 Examinees	合格者数 Successful	合格率 (%)	受験者数 Examinees	合格者数 Successful	合格率 (%)	受験者数 Examinees	合格者数 Successful	合格率 (%)
第109回 (平成27年) the 109th (2015)	104	103	96	93.2%	8	7	87.5%	111	103	92.8%
第110回 (平成28年) the 110th (2016)	114	114	107	93.9%	9	7	77.8%	123	114	92.7%
第111回 (平成29年) the 111th (2017)	119	119	102	85.7%	9	7	77.8%	128	109	85.2%

看護師国家試験合格状況 Status of the National Registered Nurse Practitioners Examination

区分 Classification	新卒者 New Graduates				既卒者 Exam. repeaters			合計 Total			
	卒業生数 Graduates	編入学生 (既卒生等) transferred students	受験者数 Examinees	合格者数 Successful	合格率 (%)	受験者数 Examinees	合格者数 Successful	合格率 (%)	受験者数 Examinees	合格者数 Successful	合格率 (%)
第104回 (平成27年) the 104th (2015)	70	10	60	60	100.0%	1	1	100.0%	61	61	100.0%
第105回 (平成28年) the 105th (2016)	65	8	57	57	100.0%	0	0	—	57	57	100.0%
第106回 (平成29年) the 106th (2017)	71	11	60	57	95.0%	1	0	0.0%	61	57	93.4%

保健師・助産師国家試験合格状況

Status of the National Public Health Nurse Practitioners Examination and the National Midwifery Practitioners Examination

区分 Classification	保健師 Public Health Nurse		
	受験者数 Examinees	合格者数 Successful	合格率 (%)
第101回 (平成27年) the 101st (2015)	71	71	100.0%
第102回 (平成28年) the 102st (2016)	30	30	100.0%
第103回 (平成29年) the 103nd (2017)	30	29	96.7%

区分 Classification	助産師 Midwife		
	受験者数 Examinees	合格者数 Successful	合格率 (%)
第98回 (平成27年) the 98st (2015)	8	8	100.0%
第99回 (平成28年) the 99st (2016)	7	7	100.0%
第100回 (平成29年) the 100nd (2017)	9	9	100.0%

2017
平成29年

3月-4月
March-April

春季休業
Spring recess

4月1日
April 1

学年始め
Beginning of the academic year

4月4日
April 4

入学宣誓式・大学院入学宣誓式
Entrance ceremony

4月3日-5日
April 3-5

在学生オリエンテーション
Orientation for continuing students

4月6日-7日
April 6-7

新入生研修(合宿)
Orientation for 1st year students

5月12日-13日
May 12-13

浜松医科大学との交流会
Exchange event with Hamamatsu University School of Medicine

5月27日
May 27

解剖体納骨慰霊法要
Interment services for body donors

8月-9月
Aug.-Sep.

夏季休業
Summer recess

10月1日
Oct.1

創立記念日
Foundation Day

10月26日
Oct.26

解剖体慰霊式
Requiem ceremony for body donors

10月27日-30日
Oct.27-30

若鮎祭(学園祭)
Wakaayu Festival (University-wide students festival)

12月-1月
Dec.-Jan., 2018

冬季休業
Winter recess

2018
平成30年

1月13日-14日
Jan.13-14

大学入試センター試験
Examination by the National Center for University Entrance Examinations

2月25日-26日
Feb.25-26

一般入試(前期日程)
Undergraduate entrance examination(early schedule)

3月9日
March 9

学位授与式
Awarding of Doctorate Degrees of Medical Science and Master Degrees of Nursing

3月9日
March 9

卒業式
Graduation ceremony

3月31日
March 31

学年終り
End of academic year



外国人留学生 International Students

平成29年5月1日現在
(As of May 1, 2017)

区分 Classification 国名 Country	大学院 Graduate School						合計 Total	
	国費 On Government Scholarships		外国政府派遣 On Foreign Government Scholarships		私費 At Private Expenses			
	男 Male	女 Female	男 Male	女 Female	男 Male	女 Female	男 Male	女 Female
マレーシア Malaysia	2	3	0	0	0	0	2	3
インドネシア Indonesia	0	0	0	0	2	0	2	0
ベトナム Vietnam	0	0	0	0	4	3	4	3
中国 China	1	0	0	0	3	3	4	3
モンゴル Mongolia	0	0	0	0	0	1	0	1
バーレーン Bahrain	0	0	0	0	0	1	0	1
バングラデシュ Bangladesh	0	0	0	0	2	1	2	1
ケニア Kenya	0	0	0	0	0	1	0	1
エチオピア Ethiopia	1	0	0	0	0	0	1	0
計 Total	4	3	0	0	11	10	15	13

※ 短期留学生を含む

海外派遣者数 (学生)

Number of Students Abroad

平成28年度
(FY2016)

国名 Countries	人数 Number	国名 Countries	人数 Number
アメリカ合衆国 U.S.A	12	ドイツ Germany	1
カナダ Canada	12	中国 China	1
マレーシア Malaysia	9	イギリス U.K.	1
フランス France	4	オーストリア Austria	1
ネパール Nepal	4	大韓民国 Korea	1
モンゴル Mongolia	3	タイ Thailand	1
オーストラリア Australia	2	南アフリカ共和国 South Africa	1
ベトナム Viet Nam	2	タンザニア Tanzania	1
計 Total			56

海外派遣数 (教職員)

Number of Staffs Experience Overseas Training or Research

平成28年度
(FY2016)

国名 Countries	人数 Number	国名 Countries	人数 Number
アメリカ合衆国 U.S.A	92	カナダ Canada	5
韓国 Korea	24	フランス France	5
中国 China	18	タイ Thailand	5
シンガポール Singapore	13	スウェーデン Sweden	4
イタリア Italy	12	マレーシア Malaysia	4
スペイン Spain	10	オーストリア Austria	3
イギリス U.K.	9	インドネシア Indonesia	3
オーストラリア Australia	9	台湾 Taiwan	3
ベトナム Viet Nam	8	その他 Others	16
デンマーク Denmark	7		
計 Total			250

国際交流協定締結大学等

Partner Institutions

締結大学等 名称 Institution	国名 Country	締結年月日 Date Agreed
北華大学(旧 吉林医学院) Beihua University	中国 China	2001.03.06 (1984.11.24)
長春市中心医院 Changchun Municipal Hospital	中国 China	1984.11.24
ブリティッシュコロンビア大学 The University of British Columbia	カナダ Canada	1990.07.26
ミシガン大学 University of Michigan	アメリカ USA	1990.11.29
中国医科大学 China Medical University	中国 China	1993.09.28
ローマ大学 Rome University "La Sapienza"	イタリア Italy	1994.10.28
ピカルディー・ジュール・ベルヌ大学 The University of Picardie Jules Verne	フランス France	1995.05.16
哈爾濱医科大学 Harbin Medical University	中国 China	2001.11.21
アミアン・ピカルディー大学病院 University Hospital of Amiens-Picardie	フランス France	2004.10.04
チョー・ライ病院 Cho Ray Hospital	ベトナム Viet Nam	2006.12.25
ホーチミン医科薬科大学 University of Medicine and Pharmacy at Ho Chi Minh City	ベトナム Viet Nam	2008.06.23
東北大学 Northeastern University	中国 China	2009.05.01
オタワ大学 University of Ottawa	カナダ Canada	2010.02.16
マレーシア国民大学 National University of Malaysia	マレーシア Malaysia	2011.11.10
ジョージア大学 University of Georgia	アメリカ USA	2012.10.03
ナイロビ大学 University of Nairobi	ケニア Kenya	2012.11.07
ケニア中央医学研究所 Kenya Medical Research Institute	ケニア Kenya	2012.11.07
モンゴル国立医科大学(旧 モンゴル健康科学大学) Mongolian National University of Medical Sciences	モンゴル Mongolia	2013.07.01
インドネシア大学 University of Indonesia	インドネシア Indonesia	2014.02.13
インドネシア国立脳センター病院 National Brain Center Hospital, Jakarta	インドネシア Indonesia	2014.12.31
バングラデシュ国立心臓財団病院 Bangladesh National Heart Foundation Hospital	バングラデシュ Bangladesh	2015.02.23

外国人客員研究員受入数

Number of International Guest Researchers

平成28年度
(FY2016)

国名 Countries	人数 Number	国名 Countries	人数 Number
中国 China	4	イタリア Italy	1
ベトナム Viet Nam	2	インドネシア Indonesia	1
モンゴル Mongolia	2	アメリカ合衆国 U.S.A	1
エジプト Egypt	1		
計 Total			12



■ 高大連携事業による講義等の実施状況 Collaboration with High Schools

平成28年度 (FY2016)

高等学校等 High School	開催日 Date	講義等の内容 Title
滋賀県立膳所高等学校	4.25	形から知るからだのしくみ ー解剖学・組織学ー
	5.23	脂肪細胞の細胞生理
	6.13	次世代の外科手術システム
	8.26	免疫細胞はどのようにして多くの病原体を認識するのか
	9.5	「疫学」とは何か:病気の原因を探る医学研究
	9.12	医師の使命と働きがい ほ乳動物（ラット、モルモット）を用いた心臓拍動の調節に関する実習
	9.26	医師の使命と働きがい
	10.17	ウイルスの話
	11.7	医療行政 薬害エイズ事件から学ぶ
	11.14	大腸癌治療の最前線
滋賀県立虎姫高等学校	8.17	再生医療の進歩 インフルエンザ がんからみた医学
	8.18	血糖値とインスリンの関係について学ぶ ーブドウ糖負荷試験ー 緩和ケア医療
	8.18	科学としての看護学 ー看護学研究への誘いー 人体のつくりと働き
立命館守山高等学校	5.9	遺伝子治療により臓器を再生する
	6.6	心臓・血管の働きと老化
	6.17	免疫細胞が病原体を認識する仕組み
	6.24	ウイルスの話
	7.11	自律神経の分布様式と機能
	7.22	形から知るからだのしくみー解剖学・組織学ー
	8.1	感染症関係「インフルエンザ」 腫瘍関係「がんから見た医学」
	10.14	看護師の使命と働きがい
	10.25	医師の使命と働きがい
	10.31	医療行政、薬害エイズ事件から学ぶ
滋賀県立東大津高等学校	7.14	思春期から見た女性の健康、メディカルミュージアム見学
滋賀県立安曇川高等学校	7.28	感染防止対策の基本
滋賀県立彦根東高等学校	8.2	インフルエンザウイルスについて 脳解剖学（脳のかたちと心） 感染防止対策の基本 メディカルミュージアム見学
滋賀県立石山高等学校	9.23	糖尿病患者における禁煙の重要性と禁煙支援、メディカルミュージアム見学
滋賀県立米原高等学校	12.26	メダカの腸管神経系の観察、メディカルミュージアム見学



出前授業の実施状況 Visiting Lectures

平成28年度 (FY2016)

学校名 <small>School</small>	開催日 <small>Date</small>	講義等の内容 <small>Title</small>
大津市科学館	8.18	体のしくみ
湖南市立石部中学校	6.23	薬物乱用防止
甲賀市立希望ヶ丘小学校	5.23	動物のからだと働き
日野町立南比都佐小学校	6.10	動物のからだと働き
東近江市立湖東第一小学校	6.14	ヒトのからだと働き
東近江市立玉園中学校	10.5	薬物乱用防止教育
湖南市立石部中学校	7.19	スポーツ科学
近江八幡市立馬淵小学校	12.1	アルコール・たばこ・薬物の危険性
甲賀市立伴谷小学校	7.19	たばこの害
県立守山高校	10.21	大学模擬講義
米原市立坂田小学校	10.26	ヒトのからだと働き・しくみ
湖南市立甲西中学校	11.21	薬物乱用防止
近江八幡市立島小学校	9.28	望ましい生活習慣
甲賀市立水口小学校	10.12	体のしくみ
甲賀市立甲南第二小学校	12.12	



公開講座実施状況 Open Lectures

平成28年度(FY2016)

公開講座の名称 Title	開催日 Date	延受講者数 Participant
平成28年度 物忘れセミナー ・第1回 「認知症前段階、早期認知症と診断された時の対処法」 ・第2回 「認知症の分類について」、「認知症での入院全般について」 ・第3回 「認知症患者の後見人制度について」 ・第4回 「認知症患者の運転全般について」 ・第5回 「認知症患者のリハビリについて」 ・第6回 「私たちどうなるの? ～認知症患者が利用出来る公的福祉制度～」	4.27 7.13 8.31 10.26 12.14 2.22	45 32 22 17 19 35
第14回 滋賀県脳卒中市民公開講座「地域における脳卒中の医療連携 三方よし」	5.15	84
第3回 難治性疼痛診療システム研究会「慢性の痛み対策シンポジウム in 滋賀」	5.15	130
COPD教室	6.13, 7.4, 8.1, 10.3, 10.31, 12.5	計96
炎症性腸疾患センター主催講演会 ・第11回 「“潰瘍性大腸炎”その病態と最新の治療について」 ・第12回 「最新の厚生省研究班治療指針に基づいた炎症性腸疾患診療」	6.19 3.26	30 31
第15回滋賀医科大学教養講座「子どもの急病であわてないために」～子どもの風邪とワクチンについて～ 講演会「自閉症スペクトラム児に必要な関わり」	7.2 7.2	17 280
平成28年度 肝臓病教室 ・第1回 「自己免疫性肝炎と原発性胆汁性肝硬変 ～少しかわった肝炎のお話～ 他」 ・第2回 「なったら怖い肝硬変 ～肝臓を大事にするために必要なこと～ 他」 ・第3回 「なったらダメな脂肪肝 ～メタボリックシンドロームとの強いかわりについて～ 他」 ・第4回 「ウイルス性肝炎と肝臓 ～ウイルス駆除して肝臓予防～ 他」	7.6 9.7 11.2 2.1	29 20 21 20
滋賀短期大学・滋賀医科大学共催公開講座「肥満について」(講演の部、調理実習の部) 体験会「手術支援ロボット グレインチを体験しよう！」	7.23 7.31	31 140
平成28年度 がん教室 ・第1回 「よく使う“がん用語”を学ぼう」 ・第2回 「あなたにとって必要ながん情報を探すコツ」 ・第3回 「今、話題のACP(アドバンス・ケア・プランニング)について学ぼう！」 ・第4回 「よく使う“がん用語”を学ぼう」 ・第5回 「あなたにとって必要ながん情報を探すコツ」 ・第6回 「今、話題のACP(アドバンス・ケア・プランニング)について学ぼう！」	8.26 9.27 10.18 11.15 12.5 1.23	15 12 5 8 7 4
ストップCKD(慢性腎臓病)「腎臓を守るための食事のコツ」	9.4	85
滋賀医科大学公開講座 ・第36回 「日ごろの生活がたいせつ」(突然死をふせぐ、腸内細菌をたもつ、お肌の手入れ) ・第37回 「成人病(腰がいたい、歯がいたい、おしっこ悩み)」	9.7, 14, 21 11.10, 16, 24	133 118
東近江医療圏 がん診療市民公開講座 ・第5回 「家族ががんになったとき ～がんに備え家族を支えるために～」 ・第6回 「家族ががんになったとき ～暮らしを支え、がんに向き合うために～」	9.11 2.12	111 121
こどもの健康週間記念 公開講座「発達障害(発達支援)」	10.1	100
滋賀県脳卒中対策推進事業県民公開講座「滋賀県脳卒中発症登録から見てきたこと」	11.6	171
第1回滋賀小児糖尿病セミナー「勉強やクラブも大事だけど、自分の病気について知ることや交流も大事だよ！」	12.11	61
第16回 市民公開講座「将来妊娠するために」	12.18	20
平成28年度滋賀医科大学地域医療教育拠点 市民公開講座「いつまでも健康でいたい人のための医療セミナー」	2.11	93
児童思春期・精神保健医療研修会 ・愛知県における発達障害医療の地域連携について 他 ・子供の心の問題に対する非薬物的アプローチ ～地域で活かせる心理社会的介入の実際～	2.19 3.18	110 124
世界腎臓デー 市民公開講座「慢性腎臓病 あなたは大丈夫？」	3.5	176
第33回 滋賀歯学会 第10回市民公開講座「今、問われる患者目線の治療とは」	3.12	10
市民公開講座「～肺の病気を知ろう～」	3.12	77
市民公開講座2017 滋賀 春の「すいみんの日」	3.19	175
合計 Total		2,835

実習生受入状況 Training

平成28年度
(FY2016)

資格等の名称 Qualification, etc.	延受入人数 Number of Trainees
看護師 Nurse	2,811
准看護師 Assistant Nurse	14
薬剤師 Pharmacist	2,046
診療放射線技師 Radiological Technologist	447
臨床検査技師 Medical Technologist	—
理学療法士 Clinical Engineer	686
作業療法士 Occupational Therapist	176
言語聴覚士 Speech-Language-Hearing Therapist	152
視能訓練士 Orthoptist	114
臨床工学技士 Clinical Engineer	128
歯科衛生士 Dental Hygienist	34
栄養士 Dietician	225
医療事務 Medical Information Management Officer	10
救急救命士 Paramedic	103
柔道整復師 Judo Therapist	27
あん摩・マッサージ・指圧師 Masseur	3
合計 Total	6,976

研修生受入状況

Development for Professionals

平成28年度
(FY2016)

資格等の名称 Qualification, etc.	延受入人数 Number of Trainees
医師 Physician	15
獣医師 Veterinarian	12
看護師 Nurse	60
助産師 Midwife	—
薬剤師 Pharmacist	176
診療放射線技師 Radiological Technologist	22
理学療法士 Physical Therapist	—
臨床検査技師 Medical Technologist	—
臨床工学技士 Clinical Engineer	—
NST Nutrition Support Team	125
栄養士 Dietician	12
消防士 Firefighter	2
合計 Total	424



■ 病院概要 Outline

附属病院は、昭和53年4月1日に開設され、同年10月1日に15診療科320床で開院しました。現在は31診療科612床となっています。

附属病院は、教育・研究及び診療の場であるとともに、地域における医療の中核機関として常に先駆的役割を果たし、各専門分野にわたる豊富な知識と最新の医療機器による高度の医療技術を駆使して、特定、難治疾患や重症者の治療を実施し、開院以来、積極的に地域医療に貢献しています。また、地域に対する指導的役割を担う病院として常に期待される存在であり、なお一層、地域社会に貢献していくため、平成7年2月1日付けで、厚生大臣から特定機能病院の承認を得ました。さらに、平成16年2月16日付けで、財団法人日本医療機能評価機構の実施する病院機能評価の認定証を取得しました。平成26年5月には、3度目の認定を取得し、チーム医療などで高い評価を得ました。

また、平成25年4月に誕生した東近江総合医療センターでは、総合医の育成を行い、地域医療に貢献しています。

The University Hospital was established on April 1, 1978, and opened with 15 clinical departments and 320 beds on October 1 of that year. The hospital currently has 31 clinical departments and 612 beds.

The University Hospital conducts clinical services, medical education and research. It also functions as a core medical institution in the local community. We contribute to community healthcare providing advanced medical practice and treating intractable diseases and the seriously ill with wide-ranging knowledge and cutting-edge medical technologies. We were designated as an advanced treatment hospital on February 1, 1995. In addition, we received a certificate of Hospital Accreditation Standards conducted by the Japan Council for Quality Health Care on February 16, 2004, and our accreditation was renewed for the third time in May 2014.

At the National Hospital Organization Higashi-Ohmi General Medical Center, we train general practitioners and contribute to community healthcare.

■ 医療機関の指定 Legal Authorization of Medical Services

法令等による指定の名称	指定等の年月日
医療法第7条第1項による開設許可	昭和53年9月29日
健康保険法第65条第1項による保険医療機関	昭和53年10月4日
特定機能病院(医療法)	平成7年2月1日
健康保険法による(特定承認)保険医療機関	昭和61年8月1日
消防法による救急医療(救急告示医療機関)	平成2年6月7日
労働者災害補償保険法による医療機関	昭和56年3月1日
原爆医療法による(一般疾病医療)医療機関	昭和56年2月1日
戦傷病者特別援護法による(更正医療)医療機関	昭和54年3月1日
母子保健法による(妊娠乳児健康診査)医療機関	昭和61年4月1日
母子保健法による(養育医療)医療機関	平成16年2月12日
生活保護法による(医療扶助)医療機関	昭和56年2月1日
障害者自立支援法による自立支援医療(育成医療)医療機関	平成18年4月1日
障害者自立支援法による自立支援医療(更正医療)医療機関	平成18年4月1日
障害者自立支援法による自立支援医療(精神通院医療)医療機関	平成18年4月1日
高齢者の医療の確保に関する法律による医療機関	平成20年4月1日
感染症法による医療機関(結核)	平成15年8月11日
臨床修練指定病院(外国医師、外国歯科医師)	昭和63年3月29日
滋賀県エイズ治療中核拠点病院	平成19年4月20日
地域がん診療連携拠点病院(東近江保健医療圏)	平成22年4月1日
滋賀県がん診療連携拠点病院	平成20年12月26日
滋賀県がん診療高度中核拠点病院	平成20年12月26日
滋賀県肝疾患診療連携拠点病院	平成21年6月30日
災害拠点病院(地域災害医療センター)	平成22年3月5日
災害派遣医療チーム(DMAT)指定医療機関	平成22年3月5日
滋賀県原子力災害拠点病院	平成29年4月1日
滋賀県総合周産期母子医療センター	平成25年4月1日
難病の患者に対する医療等に関する法律第14条第1項の規定による指定医療機関	平成27年1月1日
児童福祉法第19条の9第1項の規定による指定小児慢性特定疾病医療機関	平成27年1月1日
再生医療法等の安全性の確保等に関する法律第40条第1項による細胞培養加工施設	平成27年5月22日

理念

信頼と満足を追求する『全人的医療』

基本方針

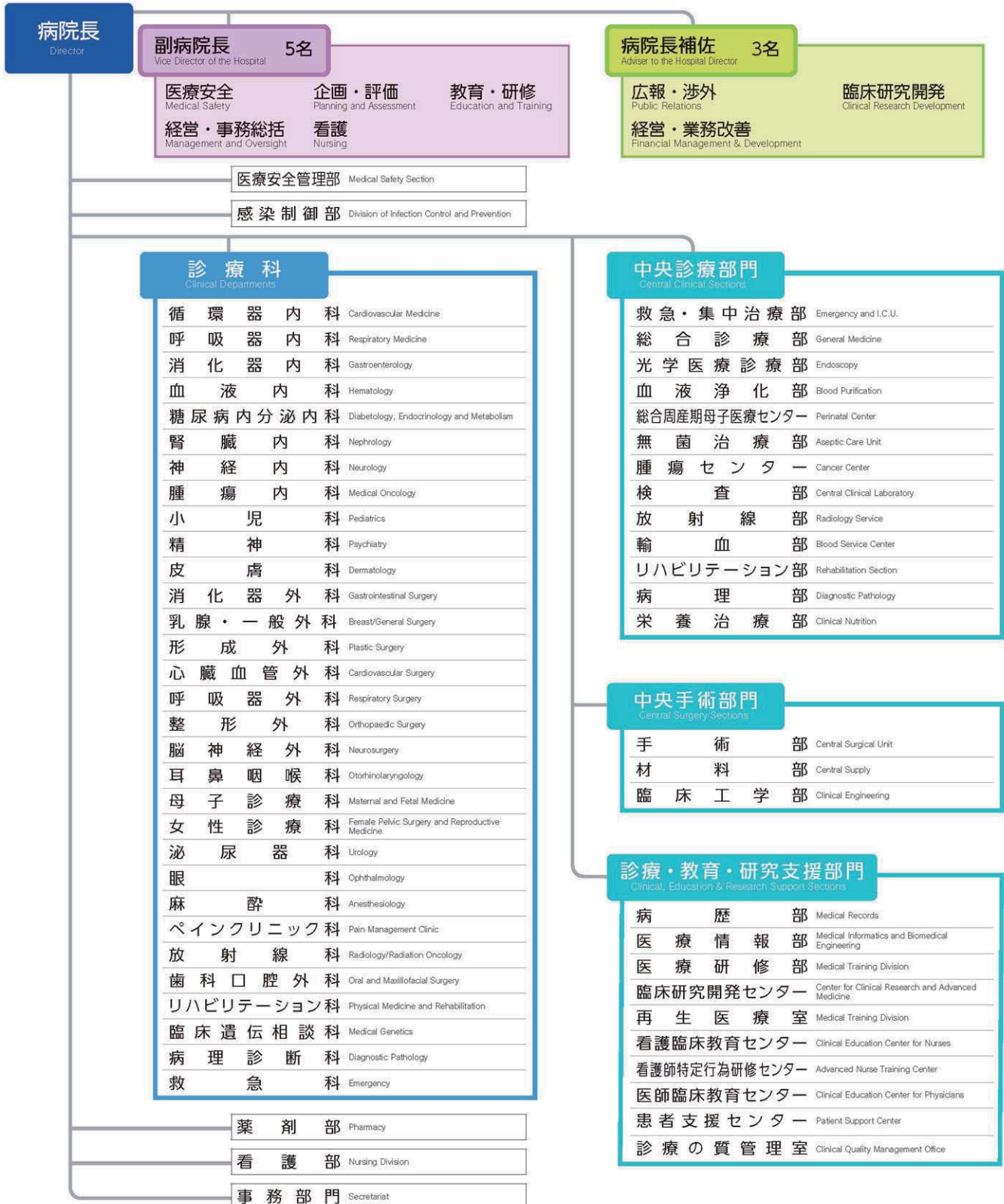
- ・患者さんと共に歩む医療を実践します
- ・信頼・安心・満足を提供する病院を目指します
- ・あたたかい心で質の高い医療を提供します
- ・地域に密着した大学病院を目指します
- ・先進的で高度な医療を推進します
- ・世界に通用する医療人を育成します
- ・健全な病院経営を目指します。



日本医療機能評価機構
平成26年5月2日付で更新認定
(一般病院2 3rdG:Ver.1.0)取得

開設 昭和53年 4月1日
Established April 1, 1978
開院 昭和53年10月1日
Opened October 1, 1978
病床数 612床
Beds
建物建面積 21,103㎡
Building Land Area
建物延面積 63,855㎡
Total Floor Area

組織機構図 ORGANIZATION CHART



■ 先進医療承認一覧 Approved Advanced Medical Technologies

平成29年5月1日現在(As of May 1, 2017)

先進医療の名称 <small>Title of Advanced Medical Technology</small>	算定開始年月日 <small>Date of Approval</small>
急性リンパ性白血病細胞の免疫遺伝子再構成を利用した定量的PCR法による骨髄微小残存病変(MRD)量の測定 <small>The measurement of quantity of marrow microresidual disease (MRD) by the quantitative PCR method using gene rearrangement of a cute lymphoid leukemia cell of immunity.</small>	平成25年8月1日 <small>2013.8.1</small>
前眼部三次元画像解析 <small>Three-dimensional image analysis of anterior ocular segment</small>	平成25年12月1日 <small>2013.12.1</small>
オクトレオチド皮下注射療法 <small>Subcutaneous continuous octreotide for congenital hyperinsulinism</small>	平成26年10月1日 <small>2014.10.1</small>
リツキシマブ点滴注射後におけるミコフェノール酸モフェチル経口投与による寛解維持療法 <small>Mycophenolate mofetil for childhood-onset, complicated, frequently relapsing nephrotic syndrome or steroid-dependent nephrotic syndrome</small>	平成27年7月1日 <small>2015.7.1</small>
多血小板血漿を用いた難治性皮膚潰瘍の治療 <small>Treatment of a refractory skin ulcer using platelet-rich plasma</small>	平成28年11月1日 <small>2016.11.1</small>

■ 病院配置図 Hospital Layout

外来・支援部門等	階	病棟・院内施設	病床数
	6F	<input type="checkbox"/> 展望レストラン <input type="checkbox"/> 屋上庭園 <input checked="" type="checkbox"/> 糖尿病内分泌内科 <input checked="" type="checkbox"/> 腎臓内科 <input checked="" type="checkbox"/> 神経内科 <input checked="" type="checkbox"/> 放射線科 <input checked="" type="checkbox"/> 女性診療科 <input checked="" type="checkbox"/> 母子診療科 <input checked="" type="checkbox"/> MFICU	101
	5F	<input checked="" type="checkbox"/> 脳神経外科 <input checked="" type="checkbox"/> 眼科 <input checked="" type="checkbox"/> 麻酔科 <input checked="" type="checkbox"/> ペインクリニック科 <input checked="" type="checkbox"/> 耳鼻咽喉科 <input checked="" type="checkbox"/> 皮膚科 <input checked="" type="checkbox"/> 小児科 <input checked="" type="checkbox"/> GCU <input checked="" type="checkbox"/> NICU	156
<input type="checkbox"/> 光学医療診療部(内視鏡検査) <input type="checkbox"/> 腫瘍センター(化学療法室) <input type="checkbox"/> 細胞調整室 <input type="checkbox"/> 薬剤混注センター <input type="checkbox"/> 医師臨床教育センター <input type="checkbox"/> 看護臨床教育センター <input type="checkbox"/> スキルズラボ	4F	<input checked="" type="checkbox"/> 消化器外科 <input checked="" type="checkbox"/> 乳腺・一般外科 <input checked="" type="checkbox"/> 歯科口腔外科 <input checked="" type="checkbox"/> 消化器内科 <input checked="" type="checkbox"/> 血液内科 <input checked="" type="checkbox"/> 形成外科	103
<input checked="" type="checkbox"/> 母子診療科 <input checked="" type="checkbox"/> 女性診療科 <input checked="" type="checkbox"/> 耳鼻咽喉科 <input checked="" type="checkbox"/> 眼科 <input checked="" type="checkbox"/> 麻酔科 <input checked="" type="checkbox"/> ペインクリニック科 <input checked="" type="checkbox"/> 学際的痛み治療センター <input type="checkbox"/> 手術部 <input type="checkbox"/> 臨床工学部 <input type="checkbox"/> 血液浄化部 <input type="checkbox"/> 医療安全管理部 <input type="checkbox"/> 感染制御部 <input type="checkbox"/> 診療の質管理室 <input type="checkbox"/> 看護部 <input type="checkbox"/> 滋賀県医師キャリアサポートセンター <input type="checkbox"/> 看護師特定行為研修センター <input type="checkbox"/> 病院管理課 <input type="checkbox"/> 病院管理課経営企画室	3F	<input checked="" type="checkbox"/> 循環器内科 <input checked="" type="checkbox"/> 心臓血管外科 <input checked="" type="checkbox"/> 呼吸器内科 <input checked="" type="checkbox"/> 呼吸器外科 <input checked="" type="checkbox"/> 救急部 <input checked="" type="checkbox"/> ICU <input checked="" type="checkbox"/> CCU	112
<input checked="" type="checkbox"/> 循環器内科 <input checked="" type="checkbox"/> 呼吸器内科 <input checked="" type="checkbox"/> 心臓血管外科 <input checked="" type="checkbox"/> 呼吸器外科 <input checked="" type="checkbox"/> 不整脈センター <input checked="" type="checkbox"/> 糖尿病内分泌内科 <input checked="" type="checkbox"/> 腎臓内科 <input checked="" type="checkbox"/> 生活習慣病センター <input checked="" type="checkbox"/> 小児科 <input checked="" type="checkbox"/> 皮膚科 <input checked="" type="checkbox"/> 泌尿器科 <input checked="" type="checkbox"/> 整形外科 <input checked="" type="checkbox"/> リハビリテーション科 <input checked="" type="checkbox"/> 病理診断科 <input checked="" type="checkbox"/> 睡眠センター <input checked="" type="checkbox"/> 臨床遺伝相談科 <input checked="" type="checkbox"/> 特殊外来 <input checked="" type="checkbox"/> 形成外科 <input type="checkbox"/> 手術部 <input type="checkbox"/> リハビリテーション部 <input type="checkbox"/> 栄養治療部 <input type="checkbox"/> 検査部 <input type="checkbox"/> 輸血部 <input type="checkbox"/> 病理部 <input type="checkbox"/> 医療情報部 <input type="checkbox"/> 病歴部	2F	<input checked="" type="checkbox"/> 整形外科 <input checked="" type="checkbox"/> 救急科 <input checked="" type="checkbox"/> 泌尿器科 <input checked="" type="checkbox"/> 消化器内科 <input checked="" type="checkbox"/> 総合診療部・初期診療科 <input checked="" type="checkbox"/> 歯科口腔外科	97
<input checked="" type="checkbox"/> 消化器外科 <input checked="" type="checkbox"/> 乳腺・一般外科 <input checked="" type="checkbox"/> 消化器内科 <input checked="" type="checkbox"/> 血液内科 <input checked="" type="checkbox"/> 感染症内科・炎症性腸疾患センター <input checked="" type="checkbox"/> 腫瘍内科 <input checked="" type="checkbox"/> 歯科口腔外科 <input checked="" type="checkbox"/> 放射線科 <input checked="" type="checkbox"/> 救急科 <input checked="" type="checkbox"/> 脳神経センター(神経内科、精神科、脳神経外科) <input checked="" type="checkbox"/> 総合診療部・初期診療科 <input checked="" type="checkbox"/> 放射線部 <input checked="" type="checkbox"/> RI診療部 <input checked="" type="checkbox"/> 救急部 <input type="checkbox"/> 薬剤部 <input type="checkbox"/> 材料部 <input type="checkbox"/> 洗濯部 <input type="checkbox"/> MEセンター <input type="checkbox"/> 患者支援センター <input type="checkbox"/> 臨床研究開発センター <input type="checkbox"/> 防災監視室 <input type="checkbox"/> 医療サービス課	1F	<input checked="" type="checkbox"/> 精神科 <input checked="" type="checkbox"/> SPDセンター <input type="checkbox"/> 郵便局 <input type="checkbox"/> コーヒーショップ <input type="checkbox"/> コンビニ <input type="checkbox"/> イトインコーナー <input type="checkbox"/> 和仁会 <input type="checkbox"/> 院内図書室 <input type="checkbox"/> 医療機器販売所 <input type="checkbox"/> 理髪店	43



患者数 Number of Patients

平成28年度(FY2016)

区分 Classification	入院 Inpatients				外 来 Outpatients		救 急 Emergency Patients	
	延患者数 Total	病床稼働率 Rate of Beds Occupied	平均在院日数 Average Length of Hospital Stay	1日平均患者数 Number per average day	延患者数 Total	1日平均患者数 Number per average day	延患者数 Total	
内科 Internal Medicine	循環器内科 Cardiovascular Medicine	8,932	95.0	8.7	24.5	17,764	73.1	487
	呼吸器内科 Respiratory Medicine	7,361	96.5	13.2	20.2	10,464	43.1	189
	小 計 Total	16,293	—	—	44.6	28,228	116.2	676
	消化器内科 Gastroenterology	11,516	94.9	10.1	31.6	23,922	98.4	502
	血液内科 Hematology	7,632	95.0	34.4	20.9	6,272	25.8	103
	小 計 Total	19,148	—	—	52.5	30,194	124.3	605
	糖尿病内分泌内科 Diabetology, Endocrinology and Metabolism	4,426	74.6	12.4	12.1	16,777	69.0	120
	腎臓内科 Nephrology	4,831	81.5	16.9	13.2	8,606	35.4	111
	神経内科 Neurology	8,653	135.5	24.8	23.7	8,578	35.3	259
	小 計 Total	17,910	—	—	49.1	33,961	139.8	490
腫瘍内科 Medical Oncology	37	—	5.8	—	154	0.6	1	
小児科 Pediatrics	14,527	82.9	15.1	39.8	17,008	70.0	510	
精神科 Psychiatry	10,704	68.2	30.4	29.3	15,624	64.3	123	
皮膚科 Dermatology	6,894	99.4	14.0	18.9	18,188	74.8	266	
外科 Surgery	消化器外科 Gastrointestinal Surgery	13,266	98.2	17.4	36.3	7,466	30.7	231
	乳腺・一般外科 Breast/General Surgery	2,620	114.9	8.7	7.2	8,637	35.5	98
	小 計 Total	15,886	—	—	43.5	16,103	66.3	329
	心臓血管外科 Cardiovascular Surgery	11,674	103.2	22.9	32.0	3,757	15.5	243
	呼吸器外科 Respiratory Surgery	7,190	93.8	14.0	19.7	3,064	12.6	59
	小 計 Total	18,864	—	—	51.7	6,821	28.1	302
整形外科 Orthopaedic Surgery	19,211	102.2	22.3	52.6	20,630	84.9	257	
脳神経外科 Neurosurgery	9,394	111.9	21.1	25.7	7,379	30.4	189	
耳鼻咽喉科 Otorhinolaryngology	8,636	87.6	14.5	23.7	15,622	64.3	291	
母子診療科・女性診療科 Maternal and Fetal Medicine-Female Pelvic Surgery and Reproductive Medicine	16,344	93.3	11.2	44.8	21,119	86.9	777	
泌尿器科 Urology	7,993	88.5	8.6	21.9	18,210	74.9	303	
眼科 Ophthalmology	9,250	74.5	8.4	25.3	31,338	129.0	129	
麻酔科・ペインクリニック科 Anesthesiology/Pain Management Clinic	20	5.5	2.3	0.1	6,211	25.6	0	
放射線科 Radiology/Radiation Oncology	965	88.1	24.1	2.6	9,185	37.8	14	
歯科口腔外科 Oral and Maxillofacial Surgery	2,205	60.4	8.2	6.0	13,361	55.0	299	
リハビリテーション科 Physical Medicine and Rehabilitation	0	—	—	0.0	3,461	14.2	0	
総合診療部 General Medicine	472	55.7	8.0	1.3	3,280	3.6	45	
救急・集中治療部 Emergency and I.C.U.	3,227	90.6	7.4	8.8	3,569	14.7	3,063	
合計 Grand Total	197,980	88.6	15.0	542.4	319,646	1,315.4	8,669	

集中治療室 Intensive Care Unit

平成28年度(FY2016)

区分 Classification	ICU	NICU	GCU	MFICU
延患者数 Total	4,348	3,076	2,714	2,124
病床稼働率 Rate of Beds Occupied	99%	94%	62%	97%



(注)病床稼働率(%) = $\frac{1日平均入院患者数}{予算病床数(612床)} \times 100$ Rate of Beds Occupied (%) = $\frac{\text{Averaged number of inpatients per day}}{\text{Number of Beds (612 Beds)}} \times 100$

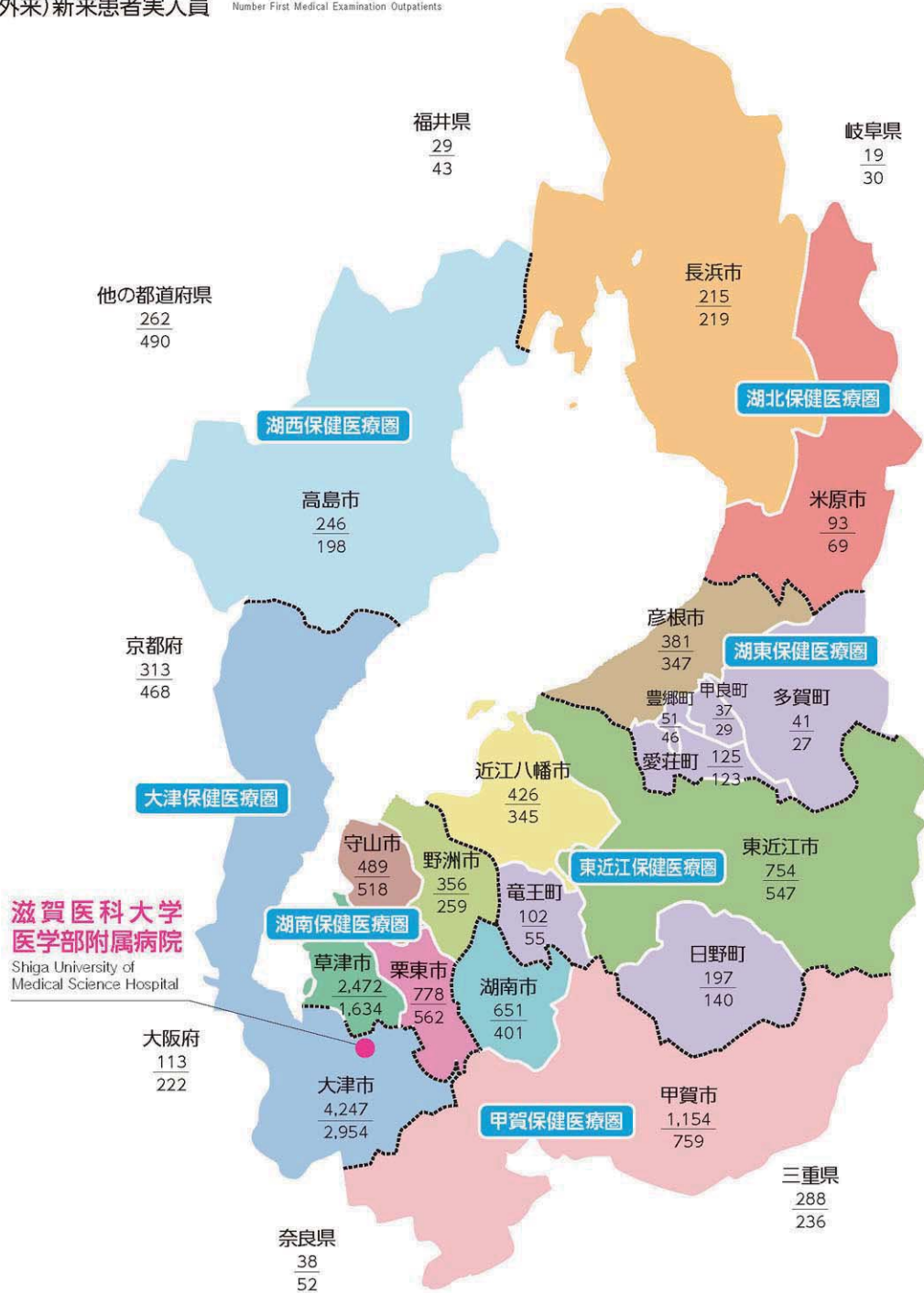
1日平均外来患者数の実日数は244日である。 244 days were opened for outpatients in 2016.

診療患者の分布図 Annual Number of Patients from Localities in Shiga Prefecture

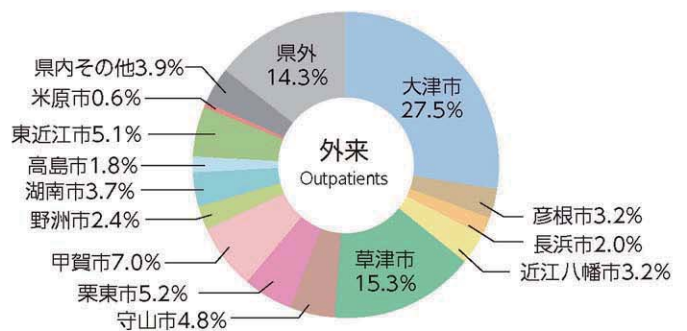
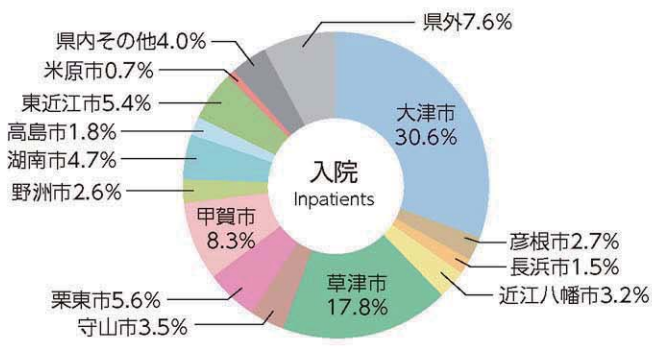
平成28年度 (FY2016)

上段(入院)退院患者実人員 Number Discharged after Inpatient Care

下段(外来)新来患者実人員 Number First Medical Examination Outpatients



滋賀医科大学
医学部附属病院
Shiga University of
Medical Science Hospital



紹介率 Referral Rate

平成28年度 (FY2016)

紹介患者数 Number of Patients Referred(in)	逆紹介患者数 Number of Patients Referred(out)	救急搬入患者数 Number of Emergency Patients	初診患者数 Number of First Medical Examination Patients	紹介率 Referred(in) Rate	逆紹介率 Referred(out) Rate
12,953	12,153	2,672	21,383	81.0%	63.0%



臨床検査件数 Number of Clinical Examinations

平成28年度 (FY2016)

検査項目別 Types	一般検査 General	血液学的検査 Blood	微生物学的検査 Microbiology	血清学的検査 Serum	臨床化学検査 Clinical Chemistry	病理学的検査 Pathology	生理機能検査 Physiological Function	採血採液検査 Blood/Body fluid Letting	内視鏡検査 Endoscopy	ラジオアイソトープ検査 Radioisotope	その他 Others	合計 Total
件数 Cases	101,447	414,678	34,477	242,976	2,475,675	23,560	213,871	7,294	9,771	1,993	224,534	3,750,276

放射線診断・治療件数 Number of Radiodiagnosis and Radiotherapy

平成28年度 (FY2016)

区分 Classification	X線撮影 Radiography	X線透視 Radioscopy	CT Computed Tomography	MRI magnetic resonance imaging	核医学検査 (in vivo) Radio Isotope	放射線治療 Radiotherapy	放射線治療計画 Radiotherapy Planning
入院(件) Inpatients	49,076	1,339	7,156	1,791	323	4,482	173
外来(件) Outpatients	60,325	1,862	18,509	7,414	1,850	5,653	297
合計(件) Total	109,401	3,201	25,665	9,205	2,173	10,135	470

手術件数 Number of Surgical Operations Performed

平成28年度 (FY2016)

	全身麻酔 General Anesthesia	その他 Others	計 Total
件数 Cases	4,005	4,665	8,670

分娩件数 Number of Deliveries

平成28年度 (FY2016)

	正常分娩 Normal	異常分娩 Abnormal	合計 Total
件数 Cases	176	277	453

病理解剖件数 Number of Autopsies

平成28年度 (FY2016)

病理解剖件数 Cases	死亡患者数 Deceased Patients	剖検率 Rate
35件	192人	18.2%

※来院時心肺停止状態患者は除く
* Excluding the number of patients in cardiopulmonary arrest on arrival.



調剤薬処方枚数・件数・剤数 Prescriptions

平成28年度 (FY2016)

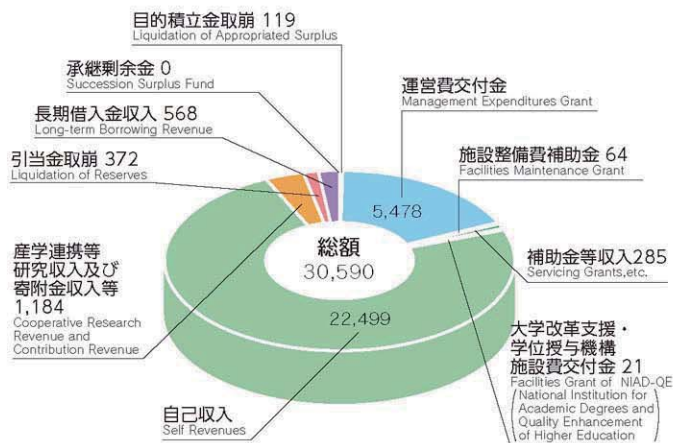
区分 Classification		枚数 Orders	件数 Cases	院外処方率 Out-of-hospital Prescription rate
院内処方 At Inhouse Pharmacy	入院 Inpatients	114,557	250,880	—
	外来 Outpatients	25,964	79,528	—
	計 Total	140,521	330,408	—
院外処方 At Outside Pharmacies		149,769	—	85.2%



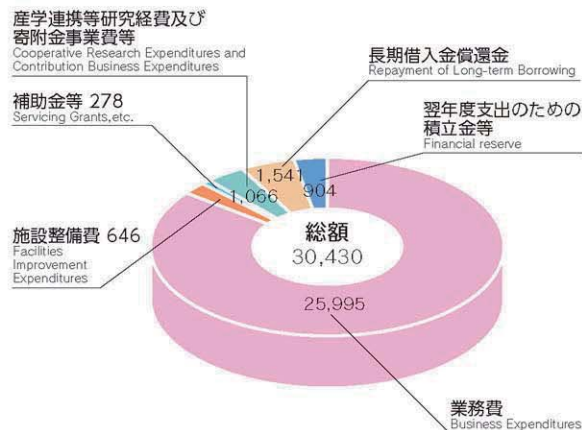
平成28年度決算額 FY2016 Finance

単位:百万円 (Unit: One Million Yen)

収入 Total Revenues



支出 Total Expenditures



科学研究費補助金 Grants-in-Aid for Scientific Research

平成28年度(FY2016)

研究種目 Type	件数 Number of Cases	交付額 (単位:千円) Amount (unit:1000-Yen)
新学術領域研究 Scientific Research on Innovative Areas	1	2,371
基盤研究 (A) Scientific Research (A)	2	23,270
基盤研究 (B) Scientific Research (B)	13	58,890
基盤研究 (C) Scientific Research (C)	95	144,950
挑戦の萌芽研究 Challenging Exploratory Research	16	22,329
若手研究 (A) Young Scientists (A)	3	9,495
若手研究 (B) Young Scientists (B)	38	58,240
研究活動スタート支援 Research Activity Start-up	1	1,300
特別研究員奨励費 JSPS Fellows	3	3,900
計 Total	172	324,745

厚生労働科学研究費補助金 Grants-in-Aid for Health Labour Scientific Research

平成28年度(FY2016)

研究事業 Research Project	件数 Number of Cases	交付額 (単位:千円) Amount (unit:1000-Yen)
循環器疾患・糖尿病等生活習慣病対策総合研究事業 Comprehensive Research on Life-Style Related Disease including Cardiovascular Diseases and Diabetes Mellitus	1	45,905
難治性疾患政策研究事業 Research on Intractable Diseases Policy	1	6,110
障害者政策総合研究事業 Comprehensive research on Disability Health and Welfare	1	4,000
計 Total	2	52,015

寄附金、受託研究、民間等との共同研究 Other Research Grants

平成28年度(FY2016) 単位:千円(Unit:1000-yen)

寄附金 Research Bounty (private donations for unrestricted research)	受託研究 Research Fund (specially contracted private research grants)	民間等との共同研究 Cooperative Research with the Private Sector	合計 Total
432,393	662,880	55,815	1,151,088

名称・所在地 Name and Address

名称 Names	所在地 Address
事務部門 Administration Office	〒520-2192 大津市瀬田月輪町 Seta Tukiinowa-cho, Otsu City, Shiga 520-2192
医学部 Schools of Medicine and Nursing	
医学部附属病院 University Hospital	
附属図書館 University Library	〒525-0072 草津市笠山7丁目6-53 6-53 Kasayama 7-Chome, Kusatsu City, Shiga 525-0072
国際交流会館 International House	



名神高速道路をご利用の場合

草津田上インターで高速道路を降り、料金所を出てすぐの信号を左折。
約300m先の「医科大学北口」信号を越えてすぐの交差点を左折、突き当たりを右折し約400m



配置図番号 Number	建物名称 Name of Building
1	一般教養棟 General Education and Research Building
2	基礎研究棟 Basic Medicine Education and Research Building
3	基礎講義実習棟 Basic Medicine Laboratories and Lecture Halls
4	看護学科校舎 School of Nursing Building
5	福利棟 Student Center
6	実験実習支援センター・機器部門 Central Research Laboratory
7	神経難病研究センター Molecular Neuroscience Research Center
8	臨床研究棟 Clinical Medicine Education and Research Building
9	実験実習支援センター・RI部門 Central RI Research Laboratory

配置図番号 Number	建物名称 Name of Building
10	動物生命科学研究所 Research Center for Animal Life Science
11	臨床講義棟 Clinical Lecture Halls
12	管理棟 Administration Building
13	附属図書館・マルチメディアセンター University Library, Multimedia Center
14	附属病院 University Hospital
15	体育館 Gymnasium
16	中央機械室 Energy Center
17	看護師宿舎 Nurses' Housing
18	焼却施設 Incinerator Facilities



配置図番号 Number	建物名称 Name of Building
19	有機溶媒・汚泥焼却施設 Waste Treatment Facilities
20	廃水処理施設 Waste Water Treatment Facilities
21	武道場 Martial Arts Gymnasium
22	職員会館 Guest House
23	国際交流会館 International House
24	水泳プール Swimming Pool
25	音楽棟 Music Hall
26	NMR 研究実験棟 Nuclear Magnetic Resonance(NMR)Center
27	薬品庫その他 Others

配置図番号 Number	建物名称 Name of Building
28	バイオメディカル・イノベーションセンター Biomedical Innovation Center
29	保育所 Nursery Center
30	クリエイティブモチベーションセンター Creative Motivation Center
31	アジア疫学研究センター Center for Epidemiologic Research in Asia
32	スキルズラボ棟 Skills Laboratory

土地 Land Area	233,018 m ²
建面積 Building Area	43,518 m ²
延面積 Total Floor Area	126,544 m ²



滋賀医科大学は、平成27年2月19日付けで滋賀労働局より労働者の仕事と子育ての両立を積極的に支援する「基準適合一般事業主」（子育てサポート企業）に認定され、次世代認定マーク「くるみん」を取得しました。



UNIVERSITY ACCREDITED
Mar. 2010

学校教育法第109条第2項の規定による「大学機関別認証評価」を平成27年度受審し、「大学評価基準を満たしている」と認定されました。



日本医療機能評価機構認定病院

医学部附属病院は、平成26年5月2日に日本医療機能評価機構の実施する病院機能評価（一般病棟2 3rdG:Ver.1.0）の更新認定を取得しました。

本学ホームページはこちら

<https://www.shiga-med.ac.jp/>

