

2018 Profile

Shiga University of Medical Science

SUMS



国立大学法人

滋賀医科大学

SHIGA UNIVERSITY OF MEDICAL SCIENCE

大学概要2018



地域に支えられ、 地域に貢献し、 世界に羽ばたく大学

学章の説明

Emblem of Shiga University of Medical Science



「さざ波の滋賀」のさざ波と
「一隅を照らす」光の波動とを組み合わせましたものです。
「中心に向かって、外からさざ波の波動
——これは人々の医への期待である。
外に向って中心から一隅を照らす光の波動
——これは人々の期待に返す答えである。」

This mark shows a combined image of "Ripples of Lake Biwa in Shiga" and
"Wave motions of warm-hearted light."
"Ripples" that move from the outside to the center indicate people's
expectations of medical science.
"Waves of light" from the center indicate responses to those expectations.

目次 CONTENTS

学長挨拶	Message	3
滋賀医科大学の三大使命	Our 3 missions	5
平成30年度計画アウトライン	Outline of Plans for the Year 2018	7
沿革	History	9
組織機構図	Organization Chart	11
役職員等	Faculty and Administrative Officers	12
附属図書館	University Library	17
教育研究施設等	Research Centers and Facilities	18
学生数等	Number of Students	21
学年暦	Academic Calendar	24
国際交流	International Exchanges	25
社会連携	Social Liaison	26
医学部附属病院	University Hospital	29
収入・支出	Financial Plan	35
名称・所在地	Name and Address	36
土地・建物	Land and Buildings	37





2018 Profile
Shiga University of Medical Science
SUMS

学長挨拶

Message

[学長] 塩田 浩平

President Kohei Shiota



滋賀医科大学は「地域に支えられ、地域に貢献し、世界に羽ばたく大学」として、優れた医療人の育成、卓越した医学研究、質の高い「全人的医療」を実践しています。学部教育では、医学科と看護学科で専門知識と高い実践能力を備えた医師、看護師、助産師、保健師を育成し、卒業生は地域・国・世界の医学・医療・看護の現場で活躍しています。大学院においては、リサーチ・マインドをもったclinical scientist、先端的な医学研究・看護学研究を担う次世代のリーダーの育成に力を注いでいます。

医学科では、幅広い教養と十分な専門知識、高い臨床技術を習得するために、基礎学（一般教育）、基礎医学、臨床医学を修め、67週間の参加型臨床実習を行います。滋賀医科大学は2017年に「医学教育分野別評価」を受審し、本学の医学教育が国際基準に適合していると認定されました。本学では、医学研究を目指す学生のために、早期に研究に着手して博士号を取得できる研究医養成コースを設けています。また、地域医療を志す学生には、県などからの奨学金制度も準備されています。医師免許取得後は、研修指定病院で2年間の初期臨床研修に従事し、多くの人が専門医を目指してさらに修練を重ねます。

看護学科では、教養科目と専門科目を有機的に統合した独自のカリキュラムに沿って授業と実習を行い、医学科との合同授業や充実した看護学実習を行っています。3年生からは、保健師と助産師の教育課程も選択することができます。また、全国でも珍しい「訪問看護師コース」を在学中に受講することができ

ます。

附属病院では、スタッフが総力を挙げて高度先進医療を推進するとともに、関係病院の協力のもと、総合医・家庭医やがん専門医などの育成にも力を入れています。ロボット手術装置「ダヴィンチ」やPET-CT、ハイブリッド手術室などを完備して高度医療を行う体制を整え、附属病院構内にヘリポートを設置して広域の救急医療、急性期医療にも迅速に対応し成果を挙げています。滋賀医科大学は県内唯一の大学病院、地域の基幹病院の核として、地域の医療に大きく貢献しています。

研究活動としては、神経難病に関する基礎的ならびに臨床的研究、サルを用いた医学的研究、非感染性疾患（生活習慣病など）に関する国際疫学研究、がん研究などの特色ある研究を推進し、国内外から高い評価を得ています。また、「臨床研究開発センター」を中心に信頼される質の高い臨床研究を進め、新しい時代の医学・医療の開発と質の向上をめざして、先導的な役割を果たしています。

滋賀医科大学は、琵琶湖をはじめとする美しい自然と豊かな文化に恵まれた環境の中にあり、多くの優秀な医療人を輩出してきました。全学を挙げて疾病の予防と治療、健康な社会づくりのために諸課題の解決に取り組み、医学・医療・看護の分野で社会に貢献しています。

理念 Philosophy

滋賀医科大学は、地域の特徴を生かしつつ、特色ある医学・看護学の教育・研究により、信頼される医療人を育成すること、さらに、世界に情報を発信する研究者を養成することにより、人類の健康、医療、福祉の向上と発展に貢献する。

Shiga University of Medical Science strives to serve the health and social welfare of the community by cultivating trustworthy medical professionals with the best possible training, and by promoting advanced research in medicine and nursing.

滋賀医科大学の 三大使命 3C Our 3 missions



Creation

優れた医療人の育成と
新しい医学・看護学・医療の創造

Challenge

優れた研究による人類社会・現代文明の
課題解決への挑戦

Contribution

医学・看護学・医療を通じた社会貢献

Shiga University of Medical Science strives to cultivate excellent medical professionals, conduct outstanding medical research, and practice high-quality "holistic medicine" as "the university which is supported by its local community, contributes to the community and plays an active part in the world." In our undergraduate education, we cultivate physicians, nurses, midwives, and public health nurses. Our graduates are active in the field of medicine and nursing from local communities to the global arena. In our graduate school, we focus to foster clinical scientists with a research mind who will be new generation of leaders in charge of high-quality research in medicine and nursing.

In the School of Medicine, students acquire a wide range of knowledge, sufficient expertise and sophisticated clinical skills in the curricula of liberal arts, basic medicine, and clinical medicine.

Shiga University of Medical Science was accredited in 2017 by the Japan Accreditation Council for medical Education (JACME)

The Research Physician Training Program is provided for students who aspire to be a physician scientist, where they can undertake research early in the undergraduate education and earn PhD earlier than in standard doctoral courses. Graduates of the School of Medicine will be engaged in early clinical practice for two years in designated training hospitals and many of them will further take the medical specialist course.

In the School of Nursing, liberal arts and specialized subjects are integrated into a curriculum organically. We also offer joint lessons with the School of Medicine and extensive nursing practices.

Students can apply for a program for becoming a public health nurse or one for

becoming a midwife in the 3rd year or later. Further, students may take part in the "Visiting Nurse Training Course" for future visiting nurses.

At the University Hospital, we exert all efforts to provide advanced medical treatment and to train physicians including general practitioners and specialists, with the cooperation of affiliated hospitals. A new system for advanced medical treatments has organized, where cutting-edge medical technologies such as a robotic surgical device "Da Vinci", a PET-CT and a hybrid operating room are used. Since the heliport has been constructed in our hospital, we can respond to the wide-area emergency medical care.

We contribute to community healthcare as a local base medical institution and the sole university hospital in Shiga Prefecture.

We have a high reputation for our unique research activities such as neurodegenerative disease research, biomedical research using cynomolgus monkeys and international epidemiological research on non-communicable diseases. We aim to lead development of medical science and medical care in the new era, promoting reliable high-quality clinical research centering on our Center for Clinical Research and Advanced Medicine.

Shiga University of Medical Science is located in the blessed environment with beautiful nature and rich culture, including Lake Biwa, and has produced many excellent medical professionals.

Aiming for a healthier society, we continue making efforts to solve problems, and contribute to society in the fields of medical science, nursing and medical care.



滋賀医科大学の 三大使命

Our 3 missions

第3期 中期目標・中期計画

滋賀医科大学は、地域に支えられ、地域に貢献し、世界に羽ばたく大学として、人々の健康、医療、福祉の向上と発展に貢献するために、次の3Cを推進する。

Shiga University of Medical Science strives to improve and develop the human health, medicine and social welfare as the university which is supported by its local community, contributes to the community and plays an active part in the world. We adhere to the following '3C missions'.

Creation

優れた医療人の育成と新しい医学・看護学・医療の創造

Create new values for medicine, nursing and health care through excellent medical professional education.

Challenge

優れた研究による人類社会・現代文明の課題解決への挑戦

Challenge to solve the problem of modern human society through world-leading research activity.

Contribution

医学・看護学・医療を通じた社会貢献

Contribute to the community through the practice of medicine, nursing and healthcare.

その実現のために、以下の事項に重点的に取り組む。

1

ガバナンス体制を確立し、学長のリーダーシップの下に積極的な教育研究組織の改組を行い、第2期中期目標期間の取組を発展させて学内環境の整備を進めるとともに、IR (institutional research) に基づいて人的・財的資源の効果的な活用を図り、大学のアイデンティティーと強みをより堅固なものにする。また、学内対話を促進し、学内の意志を統一して機能強化と改革を進める。

2

入試改革では、アドミッションオフィスにアドミッションオフィサーを配置し、医療人としての素質に富む受験生を開拓し選抜する。

3

教育面では、地域基盤型教育による全人的医療を目指す医療人、医学系・保健系分野で世界を視野に活躍できる実践者・研究者を育成する。また、医療を取り巻く環境の変化、時代の要請に対応し国際基準に基づく医学教育、世界標準を見据えた看護学教育を実践する。

地域医療教育研究拠点によるシームレスな卒前教育・卒後研修を通して地域医療を担う医療人を育成する。

4

研究面では、選択と集中により、重点研究領域 (アジアに展開する生活習慣病疫学研究、認知症を中心とする神経難病研究、基礎と臨床の融合による先端がん治療研究など) を定め、ロードマップを策定して推進する。

先進医療機器開発などの産学官連携を推進し、医療水準の向上に取り組む。

若手萌芽研究、基礎臨床融合研究、イノベーション創出研究を支援し、それらの社会還元を推進する。

5

附属病院では、医療の質の向上を図り、特定機能病院として地域の医療の中核を担う。社会構造の変化に対応して、常に病院機能を見直すとともに、質の高い先進医療・低侵襲医療の提供と、新たな医療技術の開発を推進する。

6

県内唯一の医育機関として行政と連携し、地域医療を実践する医師のキャリア形成支援によって地域医療の充実に貢献する。また、医療従事者の研修等を通じて地域医療の質の向上に寄与する。



優れた医療人の育成と 新しい医学・看護学・医療の創造

Create new values for medicine, nursing and health care through excellent medical professional education.

- ・ 入試改革: Admission Office設置
- ・ 献体に係る学生の参加を初めとした独自の“くさび形”倫理教育
- ・ スキルズラボを活用した臨床実践能力の保証
- ・ 自主研修、看護研究を通じた課題探求能力・問題解決能力育成
- ・ 全人的医療体験学習(地域「里親」学生支援事業)
- ・ 海外学術交流協定校との学生交流(海外自主研修)
- ・ 国際基準に基づくカリキュラム改革



優れた研究による 人類社会・現代文明の課題解決

Challenge to solve the problem of modern human society through world-leading research activity.

● 重点研究領域の改組とグローバル展開

- ・ 認知症先制医療開発プロジェクト
- ・ 動物生命科学研究センターの共同利用・共同研究拠点
- ・ 最先端NCD疫学研究プロジェクト
- ・ 創薬・医療機器開発とOJTによる人材育成

● 国際的コア研究領域の創生・オンリーワン研究の推進

- ・ 基礎・臨床融合学際的研究の推進
- ・ 若手萌芽的研究シーズ発掘と支援
- ・ 異分野共同研究による新たな価値の創出



医学・医療を通じた社会貢献

Contribute to the community through the practice of medicine, nursing and healthcare.

● 医療の質向上

- ・ 臨床指標策定とPDCAサイクル
- ・ 医療安全管理体制・感染制御・災害対策の強化
- ・ 高度先進医療の推進
- ・ 先駆的チーム医療推進

● 診療機能の見直し、強化

- ・ 高次・広域救急救命医療体制の構築
- ・ 災害医療拠点体制の強化
- ・ 難病医療拠点病院や滋賀県がん診療高度中核拠点病院としての機能強化
- ・ 超高齢社会への対応(神経内科の充実)
- ・ 滋賀県の地域医療ビジョンへの参画

● 地域連携の強化と広報の充実

- ・ 出前授業・高大連携事業・体験授業・メディカルミュージアム
- ・ 地域の医療人の生涯学習支援、学び直し支援
- ・ しが医工連携ものづくりネットワーク
- ・ 一般市民への公開講座、公開講演会

平成30年度計画の アウトライン

Outline of Plans for the Year 2018



教育 Education

学部教育 Undergraduate

■ 備えるべき臨床実践能力の保証 Developing clinical competence and capability

医学科ではスキルズラボを活用し、取得した臨床技能を評価します。看護学科では、看護臨床教育センターで養成された臨床教育看護師と教員とが連携して、臨地実習や演習科目で技術教育を行います。

■ 地域医療に関する教育の推進 Partnering with local community

本学の地域医療教育研究拠点の活動拠点(NHO東近江総合医療センター、JCHO滋賀病院)において、地域の頻度が高い疾患を中心とした臨床実習を通年で実施します。

■ 登録研究医 Registered Medical Scientists

「基礎医学研究入門」「医学生命科学入門」「自主研修」を実施して本学で行われている研究活動を紹介し、既設の研究医養成コースの登録研究医を確保します。

大学院教育 Graduate School

■ 最先端の情報・時代の養成に即した教育の実施 Education that meets today's health care needs

研究成果及び最新の研究同好発表会であるSUMSグランド・ラウンドを大学院講義に取り入れ、基礎と臨床の融合教育を充実させます。

■ グローバルアントレプレナー育成教育プログラム EDGE-NEXT: Exploration and Development of Global Entrepreneurship for Next generation

医療ビジネスのイノベーションにつながる起業家を育てるために、発想力を高めるデザイン思考と、医療ビジネスに取り組むために必要な知識やネットワーク構築をサポートするグローバルアントレプレナーを育成します。

研究 Research

重点研究プロジェクトの推進 Promote core research projects

■ サルを用いた医学研究 Medical research using Cynomolgus Monkeys

- 新たな共同利用・共同研究体制の充実に向けて「カニクイザルを用いた先導的医学共同研究拠点形成」事業を開始します。

■ 認知症を中心とする脳科学研究 Cognitive Neuroscience Research on Dementia

- 筋萎縮性側索硬化症(ALS)をはじめとする神経難病のバイオマーカーや治療法の研究など、臨床に根ざした基礎研究体制の拡充を目指します。

■ 生活習慣病研究 Noncommunicable Diseases Research

- アジア疫学研究センターを中心とし、国内外との疫学共同研究を実施します。また、滋賀県における循環器疾患登録事業を開始し、これをベースとした研究を実施します。

■ 先端がん治療研究 Advanced Cancer Research

- がんペプチドワクチン療法の臨床試験と最新のゲノム医療を含むプレジジョン医療の開発研究を国内外の研究機関と連携して実施します。

医療の質の向上 Pursuit of high-quality medical care

■脳卒中超急性期治療 Hyperacute Management of Stroke

脳卒中超急性期治療では高度な神経リハビリテーションを推進し、急性期から回復期にわたる診療の質を向上します。

■多職種によるチーム医療 Multi-Professional Team Working

学際的痛み治療センターでは、臨床心理士、理学療法士、作業療法士などにより慢性痛患者の評価を行い、認知行動療法、運動療法を行う体制強化に取り組むなど、多職種による高レベルな集学的医療を提供できるチーム医療の質を向上させます。

医療人の育成 Educating medical professional

■新専門医制度 New Medical Specialist System

新専門医制度に対応した専門研修プログラムの安定的運用と「共通講習等の教育支援」を行い、より多くの専攻医の確保を目指します。

■地域で活躍する医療人の育成 Promote medical careers in Shiga

滋賀県と本学の連携体制を強化し、若手医師のキャリア形成プログラム支援や離職した女性医師の復職支援等医療人育成の体制を充実させます。

社会との連携 Social outreach

■生涯学習支援・学び直し支援研修の実施 Continuing Education and Training for health care professionals

主に滋賀県内の医療人を対象として、医療安全、医療倫理、感染に関する研修を企画し、実施します。また、県内の離職または育児休業中の看護師、助産師を対象に、復職支援のための研修を開催します。

■医療・保健分野への国際貢献 International Cooperation in medicine with Asian Countries

アジアを中心とした国々に医療技術者や医療人の派遣、研修受入れを継続して行い、技術支援を行います。

研究倫理の強化 Ensuring Research Ethics

臨床研究法に基づく適正な運営管理のため、認定臨床研究審査委員会の設置および利益相反マネジメント体制の構築に向けて取り組みます。

財務内容の改善 Improving Financial Management

競争的資金の確保のため、認定コーディネーター制度および研究シーズや医療ニーズを活用して滋賀県や金融機関と連携し、企業とのマッチングにより共同研究等に繋げ、外部資金の増加を目指します。

安全管理 Pharmaceutical Safety Management

毒劇物の適正な保管管理を徹底するため、「薬品管理システム」を導入し、安全衛生上の危害の防止およびリスクの軽減を図ります。

1974~ (昭和49年~)

1974

(昭和49年)

2月16日
Feb. 16

滋賀医科大学創設準備室を
京都大学に設置

Planning Office for Establishing Shiga University
of Medical Science set up in Kyoto University.

10月1日
Oct. 1

滋賀医科大学開学
(滋賀県守山市 仮校舎)

Shiga University of Medical Science established.

1975

(昭和50年)

4月10日
Apr. 10

第1回医学部医学科入学
宣誓式の挙行

First Entrance Ceremony held.

5月2日
May. 2

開学記念式典の挙行

Opening Ceremony held.

11月12日
Nov. 12

第1回解剖体慰霊式の挙行

First Requiem Service held for Body Donors.

1976

(昭和51年)

5月10日
May. 10

本学附属病院創設準備室を
設置

Planning Office for Establishing the University
Hospital set up.

8月16日
Aug. 16

本校舎(大津市瀬田月輪町)の
一部完成により
仮校舎から移転

University Campus moved to its present location
in Seta, Otsu city.

1978

(昭和53年)

4月1日
Apr. 1

医学部に附属病院を設置
(附属病院創設準備室の廃止)

University Hospital established.— Planning
Office for Establishing the University Hospital
abolished.

7月11日
Jul. 11

第1回解剖体
納骨慰霊法要の挙行

First Interment Service for Body Donors held.

10月1日
Oct. 1

医学部附属病院開院(320床)

University Hospital opened with 320 beds.

1979

(昭和54年)

12月12日
Dec. 12

解剖センターの設置

Anatomy Center established.

1980~ (昭和55年~)

1980

(昭和55年)

1月9日
Jan. 9

医学部附属病院の病床が
120床増床(計440床)

One hundred and twenty beds added in the
University Hospital, for a total of 440 beds.

5月21日
May. 21

医学部附属病院の病床が
160床増床(計600床)

One hundred and sixty beds added in the
University Hospital, making a total of 600 beds

1981

(昭和56年)

3月25日
Mar. 25

第1回医学部医学科卒業式の
挙行

First Graduation Ceremony of School of
Medicine held.

4月14日
Apr. 14

大学院医学研究科の設置

Graduate School established.

5月9日
May. 9

第1回大学院医学研究科
入学宣誓式の挙行

First Entrance Ceremony for the Graduate School
held.

1985

(昭和60年)

3月23日
Mar. 23

第1回学位授与式の挙行

First Doctorate degrees of Medical Science
awarded.

1990~ (平成2年~)

1990

(平成2年)

6月8日
Jun. 8

保健管理センターの設置

Health Administration Center established.

1994

(平成6年)

4月1日
Apr. 1

医学部看護学科の設置

School of Nursing established.

4月25日
Apr. 25

第1回医学部看護学科
入学宣誓式の挙行

First Entrance Ceremony of the School of
Nursing held.

1997

(平成9年)

4月1日
Apr. 1

マルチメディアセンターの
設置

Multimedia Center established.

1998

(平成10年)

3月25日
Mar. 25

第1回医学部看護学科
卒業式の挙行

First Graduation Ceremony of School of Nursing
held.

4月1日
Apr. 1

医学系研究科看護学専攻
修士課程の設置

Master's Nursing Program established.

4月24日
Apr. 24

医学系研究科看護学専攻
修士課程の入学宣誓式の
挙行

Entrance Ceremony for Nursing Course in the
Graduate School of Medicine held.

1999

(平成11年)

4月1日
Apr. 1

分子神経科学研究センター
の設置(分子神経生物学
研究センターの廃止)

Molecular Neuroscience Research Center
established.— Molecular Neurobiology Research
Center abolished.

2000~ (平成12年~)

2002
(平成14年)

動物生命科学研究センターの設置(医学部附属動物実験施設の廃止)

Research Center for Animal Life Science established.-- Institute for Experimental Animals abolished.

4月1日
Apr.1

学科目を2大講座に統合し、医学部に再編

School of Arts and Sciences recombined into Departments of Fundamental Biosciences and Culture and Medicine.

5月22日
May.22

MR医学総合研究センター、生活習慣病予防センターの設置

Biomedical MR Science Center and Lifestyle-Related Disease Prevention Center established.

11月6日
Nov.6

医療福祉教育研究センターの設置

Center of Educational Research on Medicine and Welfare established.

2003
(平成15年)

医学部附属病院の病床数を予算病床から実在病床へ変更(600床→608床)

The number of beds in the University hospital changed from the previously budgeted number of 600 to the current 608 beds.

4月1日
Apr.1

2004
(平成16年)

国立大学法人法の施行に伴い、国立大学法人滋賀医科大学が設立

Shiga University of Medical Science, National University Corporation, established, due to the abolition of National School Law and establishment of National University Corporation Law.

4月1日
Apr.1

医療人育成教育研究センターの設置

Education and Research Center for Promotion of the Medical Professions established.

2005
(平成17年)

基礎医学講座の再編(28講座となる)

Reorganization of Basic Medical Science.

助産師課程の設置

Midwife Program established.

4月1日
Apr.1

実験実習支援センターの設置(医学部附属実験実習機器センター、放射性同位元素研究センターの廃止)

Central Research Laboratory established.-- Former Central Research Laboratory abolished. Radioisotope Research Center abolished.

2009
(平成21年)

3月27日
Mar.27

クリエイティブ・モチベーションセンターの竣工

Creative Motivation Center established.

4月1日
Apr.1

医師臨床教育センターの設置(卒後臨床研修センターの廃止)

Clinical Medical Education Center established.-- Clinical Resident Training Center abolished.

12月1日
Dec.1

神経難病研究推進機構の設置

Research Promotion Organization for Intractable Neurological Disease established.

看護臨床教育センターの設置

Clinical Education Center for Nurses established.

2010
(平成22年)

7月1日
Jul.1

医学部附属病院の病床が6床増床(精神病床45床、一般569床 計614床)

six beds added in the University Hospital, making a total of 614 beds.

2011
(平成23年)

7月1日
Jul.1

男女共同参画推進室の設置

Office for Gender Equality established.

10月1日
Oct.1

臨床研究開発センターの設置(治験管理センターの廃止)

Center for Clinical Research and Advanced Medicine established.-- Clinical Trial Center abolished.

2013
(平成25年)

4月1日
Apr.1

アジア疫学研究センターの設置(生活習慣病予防センターの廃止)

Center for Epidemiologic Research in Asia established.-- Lifestyle-Related Disease Prevention Center abolished.

2014
(平成26年)

4月1日
Apr.1

MR医学総合研究センターを分子神経科学研究センターに統合

Biomedical MR Science Center is integrated into Molecular Neuroscience Research Center.

9月1日
Sep.1

医学部附属病院の病床が2床減床(精神病床43床、一般569床 計612床)

two beds reduced in the University Hospital, making a total of 612 beds.

2015
(平成27年)

11月26日
Nov.26

倫理審査室の設置

Research Ethics Office established.

2016
(平成28年)

3月31日
Mar.31

医療福祉教育研究センターの廃止

Center of Educational Research on Medicine and Welfare abolished.

4月1日
Apr.1

神経難病研究センターの設置(分子神経科学研究センターの廃止)

Molecular Neuroscience Research Center reorganized.

2017
(平成29年)

5月1日
May.1

研究活動統括本部の設置

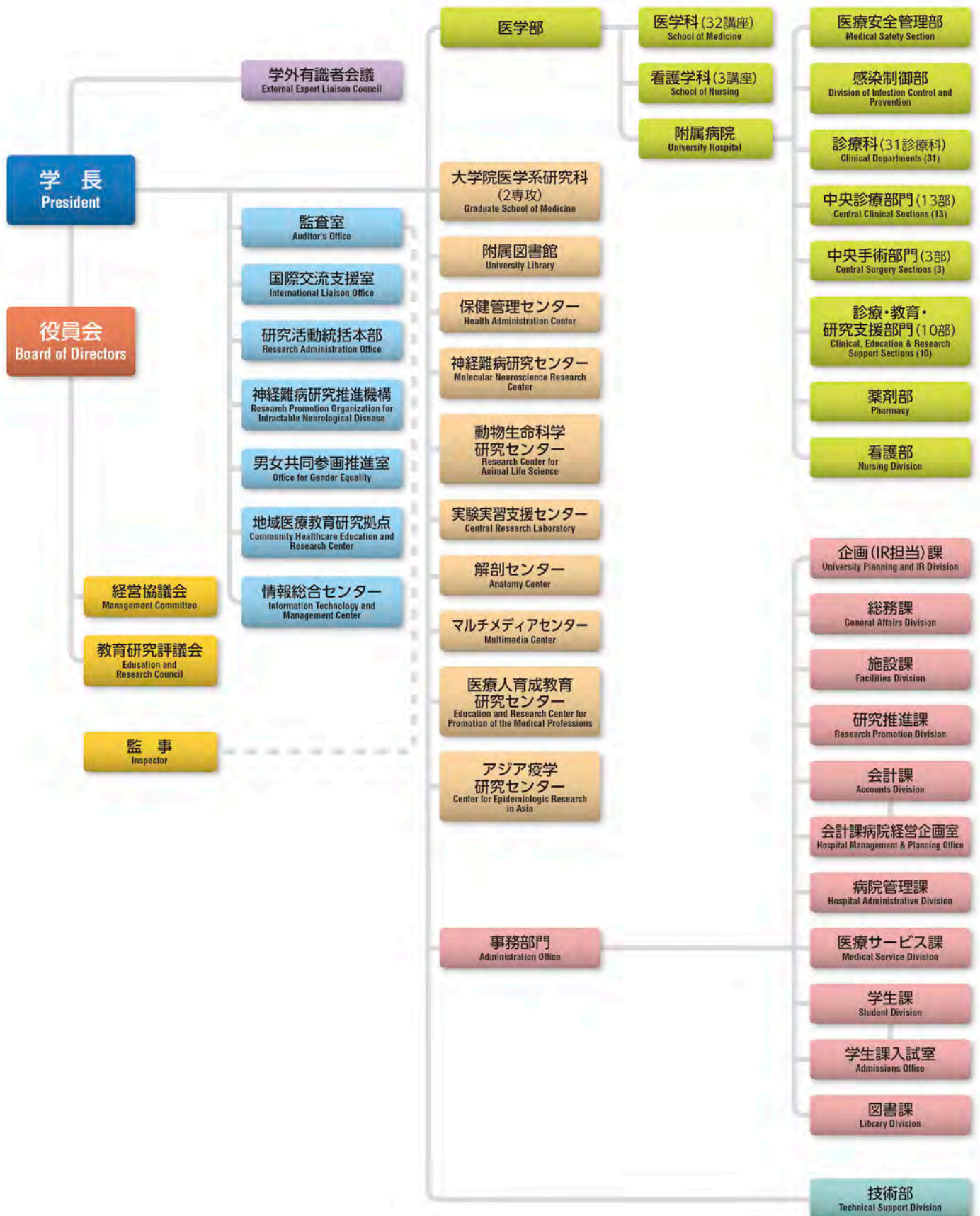
Research Administration Office reorganized.

2018
(平成30年)

4月1日
Apr.1

情報総合センターの設置

Information Technology and Management Center established.



役員 Members of the Board

学長 President

塩田 浩平
Kohei Shiota

理事 Directors

小笠原 一誠
Kazumasa Ogasawara

松末 吉隆
Yoshitaka Matsusue

永田 啓
Satoru Nagata

山木 宏明
Hiroaki Yamaki

教育・研究等担当 (副学長兼務)
Academic Affairs and Research, Vice President

医療等担当 (副学長及び病院長兼務)
Medical Affairs, Vice President and Hospital Director

企画・評価・渉外等担当 (副学長兼務)
Planning, Evaluation and Public Relations Vice President

総務・財務・施設等担当
General Affairs, Finance and Facilities

監事 Inspectors

船橋 恵子
Keiko Funahashi

井尻 正博
Masahiro Ijiri

非常勤
Adjunct

非常勤
Adjunct

学長補佐 Advisers to the President

松浦 博
Hiroshi Matsuura

等 誠司
Seiji Hitoshi

尾松 万里子
Mariko Omatsu-Kanbe

相浦 玲子
Reiko Aiura

久津見 弘
Hiromu Kutsumi

教育改革担当 (兼)
Education Reform

研究推進
Research Promotion

男女共同参画担当 (兼)
Gender Equality Promotion

国際関係担当
International Affairs

臨床研究担当
Clinical Research

経営協議会 Management Committees

塩田 浩平
Kohei Shiota

小笠原 一誠
Kazumasa Ogasawara

松末 吉隆
Yoshitaka Matsusue

永田 啓
Satoru Nagata

山木 宏明
Hiroaki Yamaki

村田 喜代史
Kiyoshi Murata

桑田 弘美
Hiromi Kuwata

池永 肇恵
Toshie Ikenaga

位田 隆一
Ryuichi Iida

川端 和子
Kazuko Kawabata

久保 公人
Kimito Kubo

滝 和郎
Waro Taki

畑下 嘉之
Yoshiyuki Hatashita

平井 紀夫
Norio Hirai

渡邊 一良
Kazuyoshi Watanabe

学長
President

理事
Director

理事
Director

理事
Director

理事
Director

医学科長
Chief, Faculty of Medicine

看護学科長
Chief, Faculty of Nursing

滋賀県副知事

滋賀大学学長

株式会社ダイゴ代表取締役

尚美学園大学学長

医療法人財団康生会
武田病院 脳卒中センター長

社会福祉法人青祥会 理事長

元オムロン株式会社・副社長

公立甲賀病院副院長

教育研究評議会 Education and Research Councils

塩田 浩平
Kohei Shiota

小笠原 一誠
Kazumasa Ogasawara

松末 吉隆
Yoshitaka Matsusue

永田 啓
Satoru Nagata

山木 宏明
Hiroaki Yamaki

杉原 洋行
Hirooyuki Sugihara

村田 喜代史
Kiyoshi Murata

桑田 弘美
Hiromi Kuwata

室寺 義仁
Yoshihito Muroji

小島 秀人
Hidetoshi Kojima

田中 俊宏
Toshihiro Tanaka

村上 節
Takashi Murakami

遠山 育夫
Ikuo Tooyama

学長
President

理事
Director

理事
Director

理事
Director

理事
Director

附属図書館長
Curator, University Library

医学科長
Chief, Faculty of Medicine

看護学科長
Chief, Faculty of Nursing

医学部教授
Professors, Undergraduate School of Medicine

医学部教授
Professors, Undergraduate School of Medicine

医学部教授
Professors, Undergraduate School of Medicine

医学部教授
Professors, Undergraduate School of Medicine

医学部教授
Professors, Undergraduate School of Medicine

医学部教授
Professors, Undergraduate School of Medicine

(五十音順)

学外有識者会議 External Expert Liaison Councils

阿曾沼 慎司
Shinji Asonuma

大原 整
Hitoshi Ohara

金子 均
Hitoshi Kaneko

川端 眞一
Shinichi Kawabata

河本 英典
Eisuke Kawamoto

蔡 晃植
Kousyoku Sai

相馬 俊臣
Toshiomi Souma

夏原 平和
Hirakazu Natsuhara

橋川 涉
Wataru Hashikawa

廣原 恵子
Keiko Hirohara

本原 佑
Tasuku Honjo

京都大学理事

滋賀県薬剤師会会長

滋賀医科大学同窓会副会長・
金子労働衛生コンサルタント事務所所長
元京都新聞社論説委員

綾羽株式会社取締役社長

長浜バイオ大学学長

医療法人社団昂会理事長

株式会社平和堂代表取締役会長

草津市長

滋賀県看護協会会長

京都大学高等研究院特別教授

管理運営室等

監査室 Auditor's Office

永田 啓 Satoru Nagata

室長 (兼) Chief

国際交流支援室 International Liaison Office

相浦 玲子 Reiko Aiura

室長 (兼) Chief

研究活動統括本部 Research Administration Office

小笠原 一誠 Kazumasa Ogasawara

本部長 (兼) Chief

小笠原 敦 Atsushi Ogasawara

特任教授 Special Contract Professor

松浦 昌宏 Masahiro Matsuura

特任教授 Special Contract Professor

神経難病研究推進機構 Research Promotion Organization for Intractable Neurological Disease

塩田 浩平 Kohei Shiota

機構長 (兼) Chief

男女共同参画推進室 Office for Gender Equality

山木 宏明 Hiroaki Yamaki

室長 (兼) Chief

地域医療教育研究拠点 Community Healthcare Education and Research Center

塩田 浩平 Kohei Shiota

拠点長 (兼) Chief

情報総合センター Information Technology and Management Center

永田 啓 Satoru Nagata

センター長 (兼) Director

医学部 Schools of Medicine and Nursing

医学科 Faculty of Medicine

村田 喜代史 学科長(兼)
Kiyoshi Murata Chief

基礎医学講座 Basic Medical Science

●生命科学講座 Fundamental Bioscience

目良 裕 教授
Yutaka Mera Professor

古荘 義雄 教授
Yoshio Furusho Professor

平田 多佳子 教授
Takako Hirata Professor

●医療文化学講座 Culture and Medicine

室寺 義仁 教授
Yoshihito Muroji Professor

相浦 玲子 教授
Reiko Aiura Professor

兼重 努 教授
Tsutomu Kaneshige Professor

●解剖学講座 Anatomy

宇田川 潤 教授
Jun Udagawa Professor

勝山 裕 教授
Yu Katsuyama Professor

●生理学講座 Physiology

等 誠司 教授
Seiji Hitoshi Professor

松浦 博 教授
Hiroshi Matsuura Professor

●生化学・分子生物学講座 Biochemistry and Molecular Biology

縣 保年 教授
Yasutoshi Agata Professor

扇田 久和 教授
Hisakazu Ogita Professor

小島 秀人 教授
Hidetoshi Kojima Professor

●病理学講座 Pathology

杉原 洋行 教授
Hiroyuki Sugihara Professor

小笠原 一誠 教授(兼)
Kazumasa Ogasawara Professor

後藤 敏 教授
Bin Gotoh Professor

●薬理学講座 Pharmacology

西 英一郎 教授
Eiichiro Nishi Professor

●社会医学講座 Social Medicine

三浦 克之 教授
Katsuyuki Miura Professor

一杉 正仁 教授
Masahito Hitosugi Professor

臨床医学講座 Clinical Medicine

●内科学講座 Internal Medicine

中野 恭幸 教授
Yasulaka Nakano Professor

安藤 朗 教授
Akira Andoh Professor

前川 聡 教授
Hiroshi Maegawa Professor

漆谷 真 教授
Makoto Urushitani Professor

●小児科学講座 Pediatrics

丸尾 良浩 教授
Yoshihiro Maruo Professor

竹内 義博 特任教授
Special Contract Professor

●精神医学講座 Psychiatry

教授
Professor

●皮膚科学講座 Dermatology

田中 俊宏 教授
Toshihiro Tanaka Professor

●外科学講座 Surgery

谷 眞至 教授
Masaji Tani Professor

浅井 徹 教授
Tohru Asai Professor

●整形外科講座 Orthopaedic Surgery

今井 晋二 教授
Shinji Imai Professor

●脳神経外科学講座 Neurosurgery

野崎 和彦 教授
Kazuhiko Nozaki Professor

●耳鼻咽喉科学講座 Otorhinolaryngology

清水 猛史 教授
Takeshi Shimizu Professor

●産科学婦人科学講座 Obstetrics and Gynecology

村上 節 教授
Takashi Murakami Professor

●泌尿器科学講座 Urology

河内 明宏 教授
Akihiro Kawachi Professor

●眼科学講座 Ophthalmology

大路 正人 教授
Masahito Ohji Professor

●麻酔学講座 Anesthesiology

北川 裕利 教授
Hiroshi Kitagawa Professor

●放射線医学講座 Radiology

村田 喜代史 教授
Kiyoshi Murata Professor

●歯科口腔外科学講座 Oral and Maxillofacial Surgery

山本 学 教授
Gaku Yamamoto Professor

●臨床検査医学講座 Clinical Laboratory Medicine

九嶋 亮治 教授
Ryoji Kushima Professor

●救急集中治療医学講座 Critical and Intensive Care Medicine

江口 豊 教授
Yutaka Eguchi Professor

●家庭医療学講座 Family Medicine

松村 一弘 特任教授
Special Contract Professor

●臨床腫瘍学講座 Medical Oncology

醍醐 弥太郎 教授
Yataro Daigo Professor

●総合内科学講座 Comprehensive Internal Medicine

辻川 知之 教授
Tomoyuki Tsujikawa Professor

●総合外科学講座 Comprehensive Surgery

目片 英治 教授
Eiji Mekata Professor

●臨床教育講座 Clinical Education

伊藤 俊之 教授
Toshiyuki Ito Professor

寄附講座 Department by Endowment

●睡眠行動学講座 Sleep and Behavioral Sciences

角谷 寛 特任教授
Special Contract Professor

●前立腺癌小線源治療学講座 Brachytherapy for Prostate Cancer

村田 喜代史 教授(兼)
Kiyoshi Murata Professor

岡本 圭生 特任教授
Special Contract Professor

●革新的医療機器・システム研究開発講座 Research and Development for Innovative Medical Devices and Systems

谷 徹 特任教授
Special Contract Professor

看護学科 Faculty of Nursing

桑田 弘美 学科長(兼)
Hiromi Kuwata Chief

●基礎看護学講座 Fundamental Nursing

相見 良成 教授
Yoshinari Aimi Professor

佐々木 雅也 教授
Masaya Sasaki Professor

●臨床看護学講座 Clinical Nursing

宮松 直美 教授
Naomi Miyamatsu Professor

遠藤 善裕 教授
Yoshihiro Endo Professor

河村 奈美子 教授
Namiko Kawamura Professor

桑田 弘美 教授
Hiromi Kuwata Professor

立岡 弓子 教授
Yumiko Tateoka Professor

喜多 伸幸 教授
Nobuyuki Kita Professor

●公衆衛生看護学講座 Public Health Nursing

伊藤 美樹子 教授
Mikiko Ito Professor

医学部附属病院

University Hospital

■病院長 Director

松末 吉隆 (兼)
Yoshitaka Matsusue

■副病院長 Vice Director

田中 俊宏 Toshihiro Tanaka	医療安全 (兼) Medical Safety
野崎 和彦 Kazuhiro Nozaki	企画・評価 (兼) Planning and Assessment
村上 節 Takashi Murakami	教育・研修 (兼) Education and Training
浅井 徹 Tohru Asai	診療・国際貢献 (兼) Clinical Affairs and International contributions
西村 路子 Michiko Nishimura	看護 (兼) Nursing

■病院長補佐 Adviser to the Hospital Director

前川 聡 Hiroshi Maegawa	広報・地域連携 (兼) Public Relations and Regional Cooperation
大路 正人 Masahito Ohji	臨床研究開発 (兼) Clinical Research Development
吉田 孝 Takashi Yoshida	業務改善 (非常勤) Development
國友 陵一 Ryoichi Kunitomo	経営 (兼) Financial management

■医療安全管理部 Medical Safety Section

田中 俊宏 部長 (兼)
Toshihiro Tanaka Chief

■感染制御部
Division of Infection Control and Prevention

中野 恭幸 部長 (兼)
Yasutaka Nakano Chief

■診療科 Clinical Departments

- 循環器内科 Cardiovascular Medicine

山本 孝 Takashi Yamamoto	科長 (兼) Chief
--------------------------	-----------------
- 呼吸器内科 Respiratory Medicine

中野 恭幸 Yasutaka Nakano	科長 (兼) Chief
--------------------------	-----------------
- 消化器内科 Gastroenterology

安藤 朗 Akira Andoh	科長 (兼) Chief
---------------------	-----------------
- 血液内科 Hematology

木藤 克之 Katsuyuki Kito	科長 (兼)・病院教授 Chief Clinical Professor
-------------------------	---
- 糖尿病内分泌内科 Diabetology, Endocrinology and Metabolism

前川 聡 Hiroshi Maegawa	科長 (兼) Chief
-------------------------	-----------------
- 腎臓内科 Nephrology

荒木 信一 Shinichi Araki	科長 (兼) Chief
-------------------------	-----------------
- 神経内科 Neurology

漆谷 真 Makoto Urushitani	科長 (兼) Chief
---------------------------	-----------------
- 腫瘍内科 Medical Oncology

醍醐 弥太郎 Yataro Daigo	科長 (兼) Chief
------------------------	-----------------

●小児科 Pediatrics

丸尾 良浩 科長 (兼)
Yoshihiro Maruo Chief

●精神科 Psychiatry

栗山 健一 科長 (兼)
Kenichi Kuriyama Chief

●皮膚科 Dermatology

田中 俊宏 科長 (兼)
Toshihiro Tanaka Chief

●消化器外科 Gastrointestinal Surgery

谷 眞至 科長 (兼)
Masaji Tani Chief

●乳腺・一般外科 Breast/General Surgery

清水 智治 科長 (兼)
Tomoharu Shimizu Chief

●形成外科 Plastic Surgery

鈴木 義久 科長 (兼)
Yoshihisa Suzuki Chief

●心臓血管外科 Cardiovascular Surgery

鈴木 友彰 科長 (兼)
Tomooki Suzuki Chief

●呼吸器外科 Respiratory Surgery

花岡 淳 科長 (兼)・病院教授
Jun Hanaoka Chief Clinical Professor

●整形外科 Orthopaedic Surgery

今井 晋二 科長 (兼)
Shinji Imai Chief

●脳神経外科 Neurosurgery

野崎 和彦 科長 (兼)
Kazuhiro Nozaki Chief

●耳鼻咽喉科 Otorhinolaryngology

清水 猛史 科長 (兼)
Takeshi Shimizu Chief

●母子診療科 Maternal and Fetal Medicine

村上 節 科長 (兼)
Takashi Murakami Chief

●女性診療科 Female Pelvic Surgery and Reproductive Medicine

村上 節 科長 (兼)
Takashi Murakami Chief

●泌尿器科 Urology

河内 明宏 科長 (兼)
Akihiro Kawachi Chief

成田 充弘 病院教授
Mitsuhiro Narita Clinical Professor

●眼科 Ophthalmology

大路 正人 科長 (兼)
Masahito Ohji Chief

●麻酔科 Anesthesiology

北川 裕利 科長 (兼)
Hiroshi Kitagawa Chief

●ペインクリニック科 Pain Management Clinic

福井 聖 科長 (兼)・病院教授
Sei Fukui Chief Clinical Professor

●放射線科 Radiology/Radiation Oncology

村田 喜代史 科長 (兼)
Kiyoshi Murata Chief

●歯科口腔外科 Oral and Maxillofacial Surgery

山本 学 科長 (兼)
Gaku Yamamoto Chief

●リハビリテーション科 Physical Medicine and Rehabilitation

児玉 成人 科長 (兼)
Narihito Kodama Chief

●臨床遺伝相談科 Medical Genetics

丸尾 良浩 科長 (兼)
Yoshihiro Maruo Chief

●病理診断科 Diagnostic Pathology

九嶋 亮治 科長 (兼)
Ryoji Kushima Chief

●救急科 Emergency

田畑 貴久 科長 (兼)
Takahisa Tabata Chief

■中央診療部門 Central Clinical Sections

●救急・集中治療部 Emergency and I.C.U.

江口 豊 部長 (兼)
Yutaka Eguchi Chief

●総合診療部 General Medicine

松村 一弘 部長 (兼)
Kazuhiro Matsumura Chief

●光学医療診療部 Endoscopy

安藤 朗 部長 (兼)
Akira Andoh Chief

●血液浄化部 Blood Purification

荒木 信一 部長 (兼)
Shinichi Araki Chief

●総合周産期母子医療センター Perinatal Center

村上 節 部長 (兼)
Takashi Murakami Chief

高橋 健太郎 特任教授
Kentaro Takahashi Special Contract Professor

●無菌治療部 Aseptic Care Unit

安藤 朗 部長 (兼)
Akira Andoh Chief

●腫瘍センター Cancer Center

醍醐 弥太郎 センター長 (兼)
Yataro Daigo Chief

●検査部 Central Clinical Laboratory

九嶋 亮治 部長 (兼)
Ryoji Kushima Chief

●放射線部 Radiology Service

村田 喜代史 部長 (兼)
Kiyoshi Murata Chief

●輸血部 Blood Service Center

安藤 朗 部長 (兼)
Akira Andoh Chief

●リハビリテーション部 Rehabilitation Section

今井 晋二 部長 (兼)
Shinji Imai Chief

●病理部 Diagnostic Pathology

九嶋 亮治 部長 (兼)
Ryoji Kushima Chief

●栄養治療部 Clinical Nutrition

佐々木 雅也 部長 (兼)
Masaya Sasaki Chief

中央手術部門 Central Surgery Sections

●手術部 Central Surgical Unit

村上 節 Takashi Murakami	部長 (兼) Chief
--------------------------	-----------------

●材料部 Central Supply

清水 猛史 Takeshi Shimizu	部長 (兼) Chief
--------------------------	-----------------

●臨床工学部 Clinical Engineering

村田 喜代史 Kiyoshi Murata	部長 (兼) Chief
--------------------------	-----------------

診療・教育・研究支援部門 Clinical, Education & Research Support Sections

●病歴部 Medical Records

野崎 和彦 Kazuhiro Nozaki	部長 (兼) Chief
--------------------------	-----------------

●医療情報部 Medical Informatics and Biomedical Engineering

永田 啓 Satoru Nagata	部長 (兼) Chief Professor
-----------------------	---------------------------

●医療研修部 Medical Training Division

村上 節 Takashi Murakami	部長 (兼) Chief
--------------------------	-----------------

●臨床研究開発センター Center for Clinical Research and Advanced Medicine

久津見 弘 Hiromu Kutsumi	センター長 (兼)・教授 Chief Professor
-------------------------	---------------------------------

●再生医療室 Center for Regenerative Medicine

小島 秀人 Hidetoshi Kojima	室長 (兼) Chief
---------------------------	-----------------

●看護臨床教育センター Clinical Education Center for Nurse

多川 晴美 Harumi Tagawa	センター長 (兼) Chief
------------------------	--------------------

●看護師特定行為研修センター

北川 裕利 Hiroshi Kitagawa	センター長 (兼) Chief
---------------------------	--------------------

●医師臨床教育センター Clinical Education Center for Physicians

川崎 拓 Taku Kawasaki	センター長 (兼) Chief
-----------------------	--------------------

●患者支援センター Patient Support Center

前川 聡 Hiroshi Maegawa	センター長 (兼) Chief
-------------------------	--------------------

薬剤部 Pharmacy

寺田 智祐 Tomohiro Terada	部長 (兼)・教授 Chief Professor
--------------------------	------------------------------

看護部 Nursing Division

西村 路子 Michiko Nishimura	部長 Chief
----------------------------	-------------

教育研究施設等 Research Centers and Facilities

■附属図書館 University Library

杉原 洋行 Hiroyuki Sugihara	館長 (兼) Curator
----------------------------	-------------------

■保健管理センター Health Administration Center

安藤 朗 Akira Andoh	所長 (兼) Director
---------------------	--------------------

■神経難病研究センター Molecular Neuroscience Research Center

遠山 育夫 Ikuo Tooyama	センター長 (兼) Chief
-----------------------	--------------------

●基礎研究ユニット Basic Neuroscience Research Unit

西村 正樹 Masaki Nishimura	教授 Professor
---------------------------	-----------------

●橋渡し研究ユニット Translational Research Unit

遠山 育夫 Ikuo Tooyama	教授 Professor
-----------------------	-----------------

田口 弘康 Hiroyasu Taguchi	特任教授 Special Contract Professor
---------------------------	------------------------------------

WALKER DOUGLAS GORDON	特任教授 Special Contract Professor
-----------------------	------------------------------------

●臨床研究ユニット Clinical Neuroscience Research Unit

高橋 良輔 Ryosuke Takahashi	客員教授 Guest Professor
----------------------------	-------------------------

■動物生命科学センター Research Center for Animal Life Science

小笠原 一誠 Kazumasa Ogasawara	センター長 (兼) Chief
------------------------------	--------------------

依馬 正次 Masatsugu Ema	教授 Professor
------------------------	-----------------

■実験実習支援センター Central Research Laboratory

等 誠司 Seiji Hitoshi	センター長 (兼) Chief
-----------------------	--------------------

■解剖センター Anatomy Center

杉原 洋行 Hiroyuki Sugihara	センター長 (兼) Chief
----------------------------	--------------------

■マルチメディアセンター Multimedia Center

永田 啓 Satoru Nagata	センター長 (兼) Chief
-----------------------	--------------------

■医療人育成教育研究センター Educational and Research Center for Promotion of the Medical Professions

小笠原 一誠 Kazumasa Ogasawara	センター長 (兼) Chief
------------------------------	--------------------

■アジア疫学研究センター Center for Epidemiologic Research in Asia

三浦 克之 Katsuyuki Miura	センター長 (兼) Chief
--------------------------	--------------------

●国際共同研究部門 Department of Global Epidemiology

Robert Douglas Abbott	特任教授 Special Contract Professor
-----------------------	------------------------------------

●最先端疫学部門 Department of Advanced Epidemiology

上島 弘嗣 Hirosugu Ueshima	特任教授 Special Contract Professor
---------------------------	------------------------------------

堀江 稔 Minoru Horie	特任教授 Special Contract Professor
----------------------	------------------------------------

事務部門 Administration Office

小西 康行 Yasuyuki Konishi	副理事 Vice Director
國友 陵一 Ryoichi Kunitomo	事務部長 Chief of Administration Office
三四 毅 Tsuyoshi Sanshi	企画 (IR 担当) 課長 Head of University Planning and IR Division
神徳 啓之 Hiroyuki Shintoku	総務課長 Head of General Affairs Division
中村 俊弘 Toshihiro Nakamura	施設課長 Head of Facilities Division
中島 賢也 Kenya Nakajima	研究推進課長 Head of Research Cooperation Division
黒瀬 一清 Kazukiyo Kurose	会計課長 Head of Accounts Division
高田 ひろみ Hiromi Takada	会計課病院経営企画室長 Head of Hospital Management & Planning Office
中尾 浩行 Hiroyuki Nakano	病院管理課長 Head of Hospital Administrative Division
浅井 由孝 Yoshitaka Azai	医療サービス課長 Head of Medical Service Division
寒川 真光 Masamitsu Sougawa	学生課長 Head of Student Division
小川 重継 Shigetetsugu Ogawa	学生課入試室長 Head of Admissions Office
前川 敦子 Atsuko Maegawa	図書課長 Head of Library Division

技術部 Technical Support Division

等 誠司 Seiji Hitoshi	部長 (兼) Chief
-----------------------	-----------------

特命教授 Special Mission Professor	角野 文彦	滋賀県健康医療福祉部 理事	来見 良誠	独立行政法人地域医療 機能推進機構滋賀病院 院長	西澤 嘉四郎	近江八幡市立総合 医療センター 副院長
			駒田 一郎	独立行政法人地域医療 機能推進機構滋賀病院 耳鼻咽喉科部長	野村 哲哉	医療法人真心会 南草津野村病院 理事長
		(五十音順)	坂井田 稔	独立行政法人地域医療 機能推進機構滋賀病院 整形外科診療部長	花澤 一芳	医療法人社団昂会 日野記念病院 院長
臨床教授 Adjunct Professors	有村 哲朗	独立行政法人地域医療 機能推進機構滋賀病院 副院長	杉本 正幸	市立長浜病院 診療局 理事兼整形外科主任 部長	林 嘉彦	市立長浜病院 産婦人科部長
	安東 勝宏	独立行政法人地域医療 機能推進機構滋賀病院 院長補佐 外科主任部長	鈴木 文夫	医療法人社団昂会 湖東記念病院 副院長	馬場 正道	社会福祉法人恩賜財団 済生会滋賀県病院 臨床検査・病理診断 センター長 兼 病理診断科部長
	井上 修平	独立行政法人国立病院 機構東近江総合医療 センター院長	鷹本 尚慶	公益財団法人 豊郷病院 院長	平野 正満	社会医療法人誠光会 草津総合病院 院長
	江川 克哉	長浜赤十字病院 副院長 (兼) 糖尿病・内分泌 内科部長	中洲 敏	社会医療法人誠光会 草津総合病院 副院長	山岡 治	独立行政法人地域医療 機能推進機構滋賀病院 救急科診療部長
	岡本 元純	大津赤十字病院 副院長	中村 隆志	社会福祉法人恩賜財団 済生会滋賀県病院 院長代行	渡邊 一良	公立甲賀病院 副院長

※50音順、本務先の職名は、発令日時点のもの

職員数 Number of Staff Members

平成30年5月1日現在(As of May 1, 2018)

区分 Classification	学長 President		理事 Directors		監事 Inspectors		教員 Academic Staff										事務職員 Administrative Staff		技術職員 Technicians and Nurses		合計 Grand Total					
							教授 Professors		准教授 Associate Professors		講師 Associate Professors		助教 Assistant Professors		助手 Research Associates		計 Total									
	男 Male	女 Female	男 Male	女 Female	男 Male	女 Female	男 Male	女 Female	男 Male	女 Female	男 Male	女 Female	男 Male	女 Female	男 Male	女 Female	男 Male	女 Female	男 Male	女 Female	男 Male	女 Female	男 Male	女 Female		
現員 Present Number	1		4		(1)	(1)	57	7	44	12	38	9	139	58	4	8	282	94	86	87	168	667	536	848		
	1		4		(2)		64	(2)	56		47	(1)	197		12	(1)	376	(4)	173		835		1384	(6)		
医学部 School of Medicine and School of Nursing							45	7	33	9	4	2	54	27	2	5	138	(1)			5	2	143	(1)	52	
附属病院 University Hospital							3	(1)	6	2	33	6	74	26	1		117	(1)	1	2	143	661	261	(1)	697	
保健管理センター Health Administration Center													1										1		2	
神経難病研究センター Molecular Neuroscience Research Center							3	(1)	3				5	3		1	11	(1)						11	(1)	4
動物生命科学センター Research Center for Animal Life Science							1		1		1		3			1	6	1			5			11	1	
実験実習支援センター Central Research Laboratory									1				1		1		3				5	1	8	1		
マルチメディアセンター Multimedia Center													1				1							1		
医療人育成教育研究センター Education and Research Center for Promotion of the Medical Professions													1			1	1	1						1	1	
アジア疫学研究センター Center for Epidemiologic Research in Asia							3		1				2				3	3						3	3	
研究活動統括本部							2										2		1	1		1	3	2		
事務部門 Administration Office																			84	84	10	1	94	85		

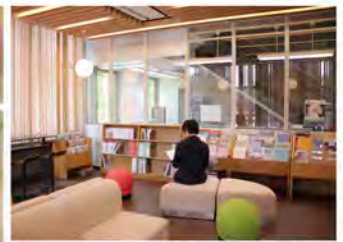
(注) ()内の数字は、外数で非常勤を示す。() = number of part-time, excluded from the above number.

医員・研修医数 Number of Clinicals Fellow and Residents

各年度5月1日現在(As of May 1, Every Year)

区分 Classification	医員 Clinical Fellows			研修医 Clinical Residents		
	男 Male	女 Female	合計 Total	男 Male	女 Female	合計 Total
平成28年度(FY2016)	101	63	164	56	28	84
平成29年度(FY2017)	112	58	170	60	29	89
平成30年度(FY2018)	119	66	185	56	24	80

※当院で臨床研修プログラムに従事している滋賀県職員(臨床研修医)は含まず。



附属図書館は、医学・看護学の教育・研究及び診療活動に必要な知識と最新の情報を提供することを目的として、文献・情報の収集と利用サービスを行っています。学生や医療従事者の医学知識取得に欠くことのできない専門書を主体に約18万冊の蔵書を持つと共に、最新の学術情報を掲載した学術雑誌約10,000誌を電子形態、印刷形態で提供しています。世界中で日々生産される数多い医学系の論文などを効率的に探すために役立つ文献情報データベースも主要なものを揃え、充実した学術情報環境を提供しています。また、セミナーや講習会の開催、カウンターでの利用相談、マニュアルの提供等を行うほか、アクティブラーニング室や語学学習室といった施設を整備し、利用者の学習・研究をサポートしています。

図書館のホームページでは、図書館で利用できるサービスとその利用方法、図書館で利用できる資料の検索、最新ニュースなど様々な情報を掲載しています。また、電子ジャーナルや文献情報データベースなどの利用の入り口としての機能も果たしています。

University Library collects and provides literature and information for education and research in medicine and nursing, and for medical services. The library houses about 180,000 books (mainly specialized ones in medical science), and about 10,000 scientific journals both in electric form and in print. Library users can access major global databases for medical papers and articles as well as e-journals and e-books. The University Library strives to offer a better academic environment, especially one of science information, for our students and researchers, and to support their study and research, encouraging them to use the Library efficiently.

施設 Building and Facilities		
総延面積 Total Floor Space		1,867㎡
サービススペース Service Space	閲覧スペース Reading Space	553㎡
	AV室他 AV Rooms	126㎡
管理スペース Administrative Space	書庫 Stacks	634㎡
	事務スペース Office	199㎡
その他 Miscellaneous		355㎡
閲覧座席数 Seats		191席

開館時間 Opening Hours	
月～金 Monday-Friday	9:00 ~ 20:00
土 Saturday	13:00 ~ 17:00

本学構成員は、24時間入館可能な特別利用制度を利用できます。

24 hour access to the library is available to students and faculty members by registering their ID cards.

蔵書数 Library Holdings

平成30年3月31日現在(As of March 31, 2018)

区分 Section	図書 Books			雑誌 Number of Journals (Titles)		
	和文 Japanese	欧文 Foreign	計 Total	和文 Japanese	欧文 Foreign	計 Total
専門 Medicine	71,220冊	73,386冊	144,606冊	953種	1,319種	2,272種
一般教育関係 General Education	25,477冊	6,804冊	32,281冊	37種	28種	65種

図書・雑誌受入数 Books and Journals Added

平成30年3月31日現在(As of March 31, 2018)

区分 Section	図書 Books			雑誌 Number of Journals (Titles)		
	和文 Japanese	欧文 Foreign	計 Total	和文 Japanese	欧文 Foreign	計 Total
専門 Medicine	2,553冊	195冊	2,748冊	313種	156種	469種
一般教育関係 General Education	807冊	25冊	832冊	10種	5種	15種

利用状況 Use of the Library

平成30年3月31日現在(As of March 31, 2018)

項目 Items	件数 Numbers	
館外貸出 Items Borrowed	図書 Books	18,326冊
	雑誌 Journals	569冊
学外文献複写 Copying of Documents	受付 Received	3,686件
	依頼 Requested	899件
視聴覚資料利用 Audiovisual Facilities Used	299本	



保健管理センター

Health Administration Center

保健管理センターでは、医師および看護師がケガや病気の際の応急処置のほか健康相談やワクチン接種指示などの保健指導を行っています。また、自己の健康チェックができるように「自動身長体重計」、「自動血圧計」、「自動視力測定器」、「体脂肪計」等を設置しています。

At Health Administration Center an industrial physician and a nurse provide first aid, health counselling and health guidance for prevention of epidemics such as vaccination on campus. There are an automatic body height meter and scale, a sphygmomanometer, an optometer, and a body fat scale available for anyone on campus to check his/her own health condition.



神経難病研究センター

Molecular Neuroscience Research Center

神経難病研究センターは、認知症をはじめとする神経難病の克服を目指したセンターです。平成元年に分子神経生物学研究センターとして発足、その後、分子神経科学研究センターとなり、平成28年4月に改組し、基礎研究ユニット、橋渡し研究ユニット、臨床研究ユニットから成る基礎医学と臨床医学を融合したセンターに生まれ変わりました。平成29年3月から、アルツハイマー病研究で著名な米国アリゾナ州立大学教授のDouglas Walker博士を国際共同研究部門の教授として招聘し、国際共同研究を推進しています。高齢化を迎えている日本では、認知症など神経難病患者数が増加しています。神経難病研究センターは、国際的で最先端の研究を行い、地域連携の強化や産学官連携研究も推進して、地域を含め国内外で広く活躍できる研究リーダーや専門医の育成に取り組んでいます。

The Molecular Neuroscience Research Center includes the Basic Neuroscience Research Unit, the Translational Research Unit, and the Clinical Neuroscience Research Unit, where we aim to integrate basic and clinical medicine. SUMS has appointed Dr. Douglas G Walker, an outstanding professor from Arizona State University, USA, as a special contract professor at the MNRC, to develop international collaborative studies. Intractable neurological diseases including dementia are increasing in aging societies, in Japan and elsewhere. In pursuit of our goal of finding solutions for such diseases, the Center is continuing its global research; strengthening ties with the local community; promoting industry-academia collaboration; and developing the skills for research leadership and medical specialist competence, in order to change the community and the world for the better.



動物生命科学センター

Research Center for Animal Life Science

動物実験を実施するための中心的機能を果たす学内共同教育研究施設です。マウス、ラット、モルモット、ウサギ、ブタ、サル類などが、国際的基準に則った適切な環境下で飼育されています。マウス、ラットおよびサル類の感染実験施設があること、学内外との大規模な共同研究が可能なサル類の実験施設があることが特徴です。世界的にも希少なカニクイザルの人工繁殖技術を保有し、微生物学的ならびに遺伝学的に統御された個体の作出が可能です。この技術をもとに、移植免疫寛容型の個体が計画的に産出され、iPS細胞等を用いる再生医療の前臨床試験などに広く利用されています。その他に認知症モデルサルの作製、神経難病モデルカニクイザルの作製、眼科領域の再生医療の前臨床試験などが行われています。これらの実験は動物に関する特殊技能を持った動物生命科学センターの職員によって支えられています。

Research Center for Animal Life Science is the joint-use facility for animal experimentation performed in accordance with international regulations. The Center features the facility for experimental infection of mice, rats and monkeys, and has the large scale facility for collaborative research inside and outside the university. We have rare technique for artificial breeding and genetic transformation to generate Gene-Modified Cynomolgus Monkeys used in the field of regenerative medicine using iPS cells and also for preparation of monkey model of dementia and transgenic fertilized egg having totipotency. Our staff members are fully trained and ready to assist these research studies.



実験実習支援センター

Central Research Laboratory

実験実習支援センターは、2005年4月に、実験実習機器センターと放射線同位元素研究センターを統合して発足しました。従来の実験実習機器センターと放射線同位元素研究センターは、それぞれ、機器部門とR1部門になりました。実験実習支援センターは、本学の研究者、学生への研究支援と教育支援を果たすために、本学の共同施設と共同機器を管理すると同時に、これらの施設・機器を活用するための技術的、教育的支援を行うセンターです。機器部門は、DNAシーケンサー、質量分析計、共焦点走査型蛍光顕微鏡等の分析機器を備えた研究支援施設です。R1部門は、高性能の液体シンチレーションカウンター、 γ -カウンター等を備えたアイソトープを用いた研究を行う施設です。

Central Research Laboratory was established by integrating former Central Research Laboratory and Radioisotope Research Center in April 2005. The Central Research Laboratory has two sections: Research Equipment Section in succession to the former Central Research Laboratory, and Radioisotope Section in succession to the former Radioisotope Research Center. The center manages shared use facilities and equipment, and provides technical supports and educational supports for students and researchers. The Research Equipment Section equipped analytical instruments such as DNA sequencers, mass spectrometers, confocal scanning fluorescence microscopes. The Radioisotope Section is equipped radiation detectors such as high-performance liquid scintillation counter and γ -counter.



マルチメディアセンター

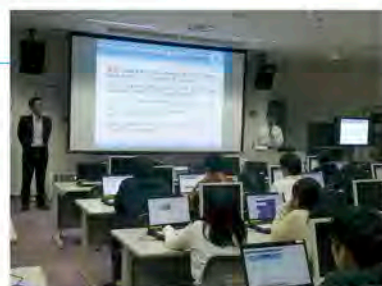
Multimedia Center

マルチメディアセンターは、情報処理システム及び情報ネットワークを管理運用し、本学における教育、研究、学術情報サービス及びその他の業務の利用を支援しています。センター内には演習用の教室のほか24時間利用可能な自習用のブラウジングコーナーなどがあり、学生が自由に使えるパソコンが148台 (Windows140台、Macintosh8台) 設置されています。その他、センター外 (食堂等) にも学生が自由に使えるパソコンを89台 (Windows89台) 設置しています。

Multimedia Center manages the information processing systems and networks in SUMS, and supports our education, research, academic informational service and university operations. At the Center there are 148 personal computers (140 Windows and 8 Macintosh) available for students to use freely. Also, 89 personal computers (Windows) are set outside the Center (at Cafeteria etc.) on Campus.

● 主なサービス

- ・センター内パソコン、プリンタの利用
- ・メールアドレスの取得、Webメールの利用
- ・各種講習会の開催
- ・ホームページ設置環境の提供
- ・ウイルス駆除ソフトの配付
- ・迷惑メールのフィルタリング
- ・学内LANへのネットワーク機器接続 (個人PC等)
- ・e-Learning (Web Class) システムの提供
- ・ニュースレターの発信
- ・VPNサービスの提供
- ・ストリーミングサービスの提供



医療人育成教育研究センター

Education and Research Center for Promotin of the Medical Professions

医療人育成教育研究センターは、入試方法検討、学部教育、大学院教育、調査分析、教育方法改善および学生生活支援の6部門と生涯学習支援の1室で構成し、学生生活支援部門の下に障害学習支援、里親学生支援の2室を設置しています。部門 (室) 長の下にはそれぞれ数名の部門員を配置し、各部門 (室) が審議及び決定事項の実施について責任を持って取り組んでいます。

各部門及び室は、必要に応じて特定事項を審議・実行するワーキンググループ (WG) を組織し、迅速で効率的な運用を図ることにしています。また、いくつかのWGには数名の学生を参加させており、直接学生の意見を聞き、共に考える場としています。

Education and Research Center for Promotion of the Medical Professions consists six divisions and an office, Admissions Management Division, Undergraduate Education Division, Graduate Education Division, Career Analysis Division, Education Innovation Division, Student Support Division and Continuing Education Office. Student Support Division has two sub offices, Office for Disabled Student Support and Office for Career Support in Shiga. Division Leaders and their staff members are working with integrity for fair and reasonable deliberations and decision-makings. When the need arises, each division and office can create a working group to response promptly and effectively. Students can get involved in some working groups to enable their voices to be heard and their views to be adopted.



アジア疫学研究センター

Center for Epidemiologic Research in Asia (CERA)

アジア疫学研究センターは、我が国初の「疫学研究拠点」として整備されました。大規模な疫学調査に対応可能なデータ管理機能・バイオバンク機能・リサーチクリニック機能を兼ね備えています。心臓病・脳卒中などの心血管病、およびその危険因子である糖尿病・高血圧・脂質異常症などの生活習慣病の増加は、我が国のみならずアジア諸国においても深刻な健康問題になっています。本センターはアジアにおける疫学研究教育の拠点となり、心血管病および糖尿病を中心とした各種疾患に関する最先端の疫学研究、国際共同疫学研究を推進しています。

現在、NIPPON DATA研究、滋賀動脈硬化疫学研究 (SESSA)、滋賀脳卒中登録、高島研究、栄養と血圧に関する国際共同研究INTERMAPなどの研究を進めています。

Center for Epidemiologic Research in Asia (CERA) was established as the Japan's first base for international collaborative epidemiologic research in October 2013. CERA is equipped the data management function, DNA repository function and research clinic function to enable the large-scale epidemiological survey. In Japan and the rest of Asia, circulatory diseases (including heart disease and stroke) and life-style related risk factors such as diabetes, high blood pressure, and dyslipidemia are becoming increasingly serious problems. CERA plans to construct leading-edge epidemiologic research involving circulatory diseases and life-style related risk factors, and promotes international joint research. Currently, we are conducting the NIPPON DATA study, Shiga Epidemiological Study of Subclinical Atherosclerosis (SESSA), Population-based Cardiovascular Disease Registry and International Collaborative Study on Nutritional Factors and Blood Pressure. (INTERMAP)



地域医療教育研究拠点

Community Healthcare Education and Research Center

滋賀医科大学では、「滋賀県地域医療再生計画」に基づき、平成22年6月に滋賀県、東近江市、(独)国立病院機構 (NHO) と協定を締結し、NHO滋賀病院 (現NHO東近江総合医療センター) に寄附講座を設置し、地域医療の再生に向けた教育・研究・診療活動を推進してきました。協定期間終了後は、平成26年4月にNHO及び東近江市と、さらに平成27年9月に (独) 地域医療機能推進機構 (JCHO) と、「地域医療教育研究拠点に関する協定」を締結し、NHO東近江総合医療センター及びJCHO滋賀病院に活動拠点を設け、医師派遣による地域医療支援と、地域医療を担える医師の養成等に努めています。

We signed 'Center of excellence Agreement for Community Health Care' with National Hospital Organization in 2014 and with Japan Community Health Care organization in 2015. We strive to support the community medical care by dispatching the physicians and educate the doctors who will be able to devote themselves to the future community health care.



臨床研究開発センター

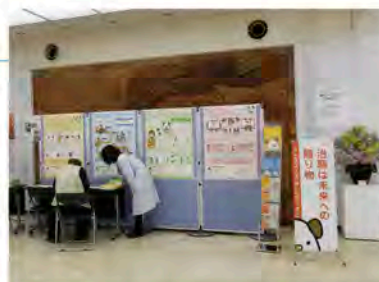
Center for Clinical Research and Advanced Medicine

臨床研究開発センターは、1999年に治験の適正かつ円滑な推進を目的に設置された「治験管理室」が母体となり、治験のみならず先進医療や臨床研究の推進および支援の充実を目的に、2011年に設置されました。

医療レベルの向上、先進医療の創出には臨床研究の活性化は不可欠です。当センターでは治験の受託のみでなく、ニーズ・シーズの掘起こし及びマッチングを能動的に行い、新規医療の開発、質の高いエビデンス創出に繋がる臨床研究の開発・推進ができるような体制を整えています。

また、滋賀臨床研究ネットワークを組織し、滋賀県で臨床研究に参加できる医療機関を増やすと共に、一つの医療機関では受託できない治験に対しても対応できる体制を取っています。

Center for Clinical Research and Advanced Medicine was founded in 2011 for the purpose of promoting and improving the support services not just for clinical trials but for advanced medicine and clinical research. The Center has its own system to find and match present and future needs proactively, aiming at developing and facilitating researches to establish high-level evidence. We also encourage the other medical institution in Shiga to participate the research and built the network to conduct the cooperative trials.



医師臨床教育センター

Clinical Education Center for Physicians

「県内唯一の医学教育に特化した研修病院」として、研修医が有意義な臨床研修をできるように、各診療科の指導医とともに、研修医を個別にサポートし、よりきめ細かな運営を目指しています。

研修プログラムの立案、研修医の指導・サポート、医学科学生の進路指導、臨床医としての教育を行っています。また、指導医の育成のための「指導医講習会」の開催や、学生への附属病院の説明会、他大学の学生への病院見学も実施しています。臨床研修の実施には、複数の協力病院、協力施設と連携し、幅広い選択肢を確保しています。

Clinical Education Center for Physicians aims to conduct meaningful clinical training for clinical residents as "the only training hospital specialized in medical education in Shiga". The center gives clinical residents individualized support with medical instructors. The center provides training programs, clinical seminars and personal instruction for clinical residents, career guidance and arrangements of hospital visit for medical students, and lectures for medical instructors. The center affiliates with many hospitals and medical facilities to provide a wide range of clinical training.



看護臨床教育センター

Clinical Education Center for Nurses

本学の附属病院看護部と医学部看護学科が連携し、体系立てられた臨床研修方法や体制等を、学問的検討を行って開発することを目的としています。一般の看護師を教育する臨床教育看護師・助産師を育成するための教育プログラムの開発・実施、および新人看護職員教育プログラムの開発・実施、在宅医療に関わる人材育成等に取り組み、本学のみならず、滋賀県下の看護臨床教育全般に寄与しています。

Clinical Education Center for Nurses aims to invent methods and systems for clinical training in cooperation with the school of nursing and nursing division in our hospital. The Center has positive impact on all aspects of clinical nursing education in Shiga with developing and implementing the various training programs includes the courses for clinical nurse educators, midwife educators, new nurses and visiting nurses.



看護師特定行為研修センター

Advanced Nurse Training Center

看護師特定行為研修センターでは、国立大学初の指定研修機関として、特定行為（医師の判断を待たずに手順書により一定の診療補助を行う）を行える看護師の育成と配置に取り組んでいます。本研修を通じて看護師の質向上と地域医療の貢献を進めています。

Advanced Nurse Training Center is the first institution established in the domestic national universities. The center provides development and arrangement of special nurses to practice certain medical assistance by procedure manual without physician's instruction. We will improve the quality of nursing care and contribute to local medical care through the training.

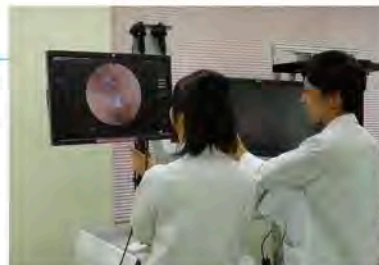


スキルズラボ

Skills Laboratory

スキルズラボでは、医学生をはじめ初期研修医・後期レジデント等の医療技術の向上や育成のために、より臨床に近い状況で実習できるシミュレータ等を多数整備しています。基本手技から専門手技に至るまで、幅広く練習しスキルアップできる環境を提供します。

Skills Laboratory is designed to improve clinical skills for students and residents and other medical professionals. They can learn basic to advanced techniques with multiple simulators under conditions close to clinical practice.



医学部学生定員・現員 Undergraduate Students

平成30年5月1日現在(As of May 1, 2018)

学科 Faculty	定員・現員 Students	現員 <small>Present Numbers</small>							入学定員 Target number per year	収容定員 Total Target number
		第1学年 1st	第2学年 2nd	第3学年 3rd	第4学年 4th	第5学年 5th	第6学年 6th	計 Total		
医学科 School of Medicine	男 Male	70	68	76	95	63	76	448	117	685
	女 Female	38	40	46	36	48	41	249		
	小計 Sub Total	108	108	122	131	111	117	697		
2年後期学士編入学 Transferred Graduate Students in the 2nd Semester of the 2nd Year	男 Male	—	0	14	14	6	13	47	17	
	女 Female	—	1	4	4	8	4	21		
看護学科 School of Nursing	男 Male	2	1	5	1	—	—	9	70	260
	女 Female	58	60	62	64	—	—	244		
	小計 Sub Total	60	61	67	65	—	—	253		
3年次編入学生 Transferred Students in the 3rd Year	男 Male	—	—	0	0	—	—	0	10	
	女 Female	—	—	3	4	—	—	7		
合計 <small>Grand Total</small>		168	169	189	196	111	117	950	187	945

医学部入学志願者数及び入学者数 Applicants and Enrollments of School of Medicine and School of Nursing

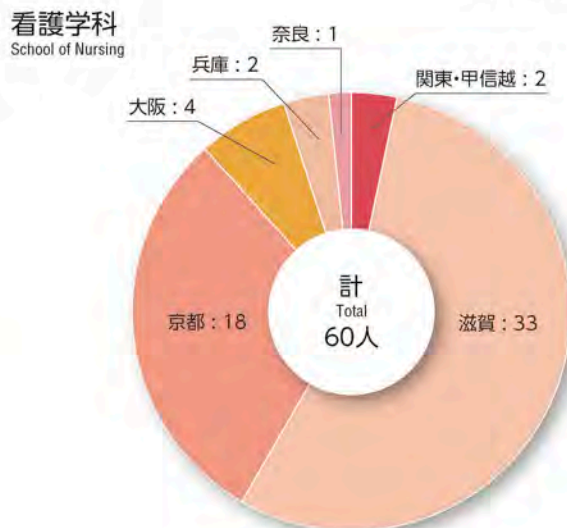
平成30年5月1日現在(As of May 1, 2018)

区分 Classification	医学科 <small>School of Medicine</small>						看護学科 <small>School of Nursing</small>						
	志願者数 Numbers of Applicants			入学者数 Number of Students Enrolled			志願者数 Numbers of Applicants			入学者数 Number of Students Enrolled			
	男 Male	女 Female	合計 Total	男 Male	女 Female	合計 Total	男 Male	女 Female	合計 Total	男 Male	女 Female	合計 Total	
平成28年度 (2016)	一般入試 General entrance exam	348	170	518	53	22	75	11	135	146	5	45	50
	推薦入試 Recommendation entrance exam	32	50	82	7	18	25	2	47	49	0	10	10
	編入学 Transfer entrance exam	254	115	369	14	3	17	2	23	25	0	2	2
平成29年度 (2017)	一般入試 General entrance exam	327	172	499	50	25	75	7	130	137	1	49	50
	推薦入試 Recommendation entrance exam	34	38	72	10	15	25	1	44	45	0	10	10
	編入学 Transfer entrance exam	257	140	397	12	5	17	2	12	14	0	4	4
平成30年度 (2018)	一般入試 General entrance exam	288	158	446	55	20	75	4	85	89	2	48	50
	推薦入試 Recommendation entrance exam	41	51	92	12	13	25	5	122	127	2	58	60
	編学 Transfer entrance exam							0	8	8	0	3	3

出身都道府県(地区)別医学部入学生数

Where Our Students Come From

平成30年5月1日現在
(As of May 1, 2018)



大学院医学系研究科学生定員・現員 Graduate Students

平成30年5月1日現在(As of May 1, 2018)

専攻 Courses	定員・現員 Students	現員 Present Numbers					入学定員 Target Number per year	収容定員 Total Target number	
		第1学年 1st	第2学年 2nd	第3学年 3rd	第4学年 4th	計 Total			
博士課程 Doctoral Program	生体情報解析系専攻 Biological Information Science	男 Male	—	—	0	0	0	(6)	(24)
		女 Female	—	—	0	0	0		
	高次調節系専攻 Integrated Medical Science	男 Male	—	—	1	1	2	(7)	(28)
		女 Female	—	—	0	2	2		
	再生・腫瘍解析系専攻 Regeneration and Tumor Science	男 Male	—	—	1	1	2	(5)	(20)
		女 Female	—	—	0	1	1		
	臓器制御系専攻 Translational Research Science	男 Male	—	—	0	6	6	(7)	(28)
		女 Female	—	—	0	3	3		
	環境応答因子解析系専攻 Science of Lifestyle-Related Diseases	男 Male	—	—	0	3	3	(5)	(20)
		女 Female	—	—	0	2	2		
	小計 Sub Total		—	0	2	19	21	(30)	(120)
	医学専攻 Medical Science	男 Male	25	26	29	31	111	30	120
		女 Female	14	12	11	12	49		
	小計 Sub Total		39	38	42	62	181		
修士課程 Master Program	看護学専攻 Nursing	男 Male	4	6	—	—	10	16	32
		女 Female	6	8	—	—	14		
小計 Sub Total		10	14	—	—	24			
合計 Grand Total		49	52	44	81	226	46	152	

学位授与数 Number of Degrees Awarded

区分 Classification		昭和59年 ~平成24年度 (1984~2012)	平成25年度 (2013)	平成26年度 (2014)	平成27年度 (2015)	平成28年度 (2016)	平成29年度 (2017)	計 Total
博士(医学) Doctorate degree of Medical Science	課程博士 Course Work	685	25	22	26	23	30	811
	論文博士 Thesis only	393	12	12	7	5	8	437
	計 Total	1,078	37	34	33	28	38	1,248
修士(看護学) Master's degree of Nursing		167	11	16	15	11	13	233

奨学生数 Number of Scholarship Students

● 医学部 School of Medicine and School of Nursing

平成29年度 (in 2017)

区分 Classification	日本学生支援機構 Japan Student Services Organization			その他 Other Sources			合計 Grand Total
	第一種 Type One	きぼう21プラン(第二種含む) *Hope21*+Type Two	計 Total	国・地方公共団体 Public Sources	民間団体等 Private Sources	計 Total	
医学科 School of Medicine	98	99	197	74	65	139	336
看護学科 School of Nursing	39	40	79	6	7	13	92

● 大学院医学系研究科 Graduate School of Medicine

平成29年度 (in 2017)

区分 Classification	日本学生支援機構 Japan Student Services Organization			その他 Other Sources			合計 Grand Total
	第一種 Type One	きぼう21プラン(第二種含む) *Hope21*+Type Two	計 Total	国・地方公共団体 Public Sources	民間団体等 Private Sources	計 Total	
博士課程 Doctoral Program	2	1	3	2	8	10	13
修士課程 Master Program	0	0	0	0	1	1	1

医学部医学科卒業生数 Number of Graduates (School of Medicine)

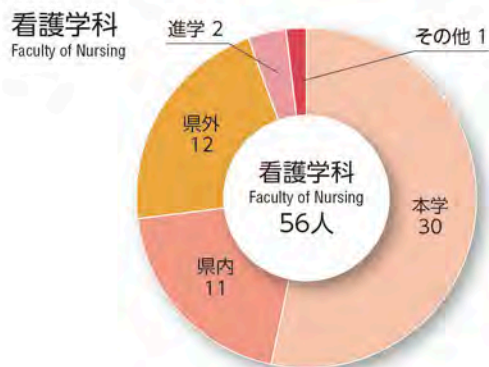
区分 Classification	昭和55年 ～平成24年度 (FY1980～2012)	平成25年度 (FY2013)	平成26年度 (FY2014)	平成27年度 (FY2015)	平成28年度 (FY2016)	平成29年度 (FY2017)	計 Total
男 Male	2,316	54	69	76	73	68	2,656
女 Female	893	41	35	38	46	40	1,093
計 Total	3,209	95	104	114	119	108	3,749

医学部看護学科卒業生数 Number of Graduates (School of Nursing)

区分 Classification	平成6年 ～平成24年度 (FY1994～2012)	平成25年度 (FY2013)	平成26年度 (FY2014)	平成27年度 (FY2015)	平成28年度 (FY2016)	平成29年度 (FY2017)	計 Total
男 Male	39	4	2	3	6	2	56
女 Female	1,061	64	68	62	65	54	1,374
計 Total	1,100	68	70	65	71	56	1,430

平成29年度卒業生進路状況

Destination of Graduates of School of Medicine and Nursing in FY2017



医師国家試験合格状況 Status of the National Medical Practitioners Examination

区分 Classification	新卒者 <small>New Graduates</small>				既卒者 <small>Exam. repeaters</small>			合計 <small>Total</small>		
	卒業生数 Graduates	受験者数 Examinees	合格者数 Successful	合格率 (%)	受験者数 Examinees	合格者数 Successful	合格率 (%)	受験者数 Examinees	合格者数 Successful	合格率 (%)
第110回(平成28年) the 110th (2016)	114	114	107	93.9%	9	7	77.8%	123	114	92.7%
第111回(平成29年) the 111th (2017)	119	119	102	85.7%	9	7	77.8%	128	109	85.2%
第112回(平成30年) the 112th (2018)	108	108	103	95.4%	19	15	78.9%	127	118	92.9%

看護師国家試験合格状況 Status of the National Registered Nurse Practitioners Examination

区分 Classification	新卒者 <small>New Graduates</small>					既卒者 <small>Exam. repeaters</small>			合計 <small>Total</small>		
	卒業生数 Graduates	編入学生 (既免許取得者) transferred students	受験者数 Examinees	合格者数 Successful	合格率 (%)	受験者数 Examinees	合格者数 Successful	合格率 (%)	受験者数 Examinees	合格者数 Successful	合格率 (%)
第105回(平成28年) the 105th (2016)	65	8	57	57	100.0%	0	0	—	57	57	100.0%
第106回(平成29年) the 106th (2017)	71	11	60	57	95.0%	1	0	0.0%	61	57	93.4%
第107回(平成30年) the 107th (2018)	56	3	53	53	100.0%	2	2	100.0%	55	55	100.0%

保健師国家試験合格状況

Status of the National Public Health Nurse Practitioners Examination

区分 Classification	保健師 <small>Public Health Nurse</small>		
	受験者数 Examinees	合格者数 Successful	合格率 (%)
第102回(平成28年) the 102nd (2016)	30	30	100.0%
第103回(平成29年) the 103rd (2017)	30	29	96.7%
第104回(平成30年) the 104th (2018)	28	27	96.4%

助産師国家試験合格状況

Status of the National Midwifery Practitioners Examination

区分 Classification	助産師 <small>Midwife</small>		
	受験者数 Examinees	合格者数 Successful	合格率 (%)
第99回(平成28年) the 99th (2016)	7	7	100.0%
第100回(平成29年) the 100th (2017)	9	9	100.0%
第101回(平成30年) the 101st (2018)	7	7	100.0%



2018 平成30年

3月▶4月
March-April

春季休業 Spring recess

4月1日
April 1

学年始め Beginning of the academic year

4月3日
April 3

入学宣誓式・
大学院入学宣誓式 Entrance ceremony

4月2日▶4日
April 2-4

在学生オリエンテーション
Orientation for continuing students

4月5日▶6日
April 5-6

新入生研修(合宿)
Orientation for 1st year students

5月11日▶12日
May 11-12

浜松医科大学との交流会
Exchange event with Hamamatsu University School of Medicine

6月2日
Jun 2

解剖体納骨慰霊法要
Interment services for body donors

8月▶9月
Aug.-Sep.

夏季休業 Summer recess

10月1日
Oct. 1

創立記念日 Foundation Day

10月25日
Oct. 25

解剖体慰霊式
Requiem ceremony for body donors

10月26日▶29日
Oct. 26-29

若鮎祭(学園祭)
Wakaayu Festival (University-wide students festival)

12月▶1月
Dec.-Jan. 2019

冬季休業 Winter recess



2019 平成31年

1月19日▶20日
Jan. 19-20

大学入試センター試験
Examination by the National Center for University Entrance Examinations

2月25日▶26日
Feb. 25-26

一般入試(前期日程)
Undergraduate entrance examination(early schedule)

3月8日
March 8

学位授与式
Awarding of Doctorate Degrees of Medical Science and Master Degrees of Nursing

3月8日
March 8

卒業式 Graduation ceremony

3月31日
March 31

学年終り End of academic year



外国人留学生 International Students

平成30年5月1日現在
(As of May 1, 2018)

区分 Classification 国名 Country	大学院 Graduate School						合計 Total	
	国費 On Government Scholarships		外国政府派遣 On Foreign Government Scholarships		私費 At Private Expenses			
	男 Male	女 Female	男 Male	女 Female	男 Male	女 Female	男 Male	女 Female
マレーシア Malaysia	2	3	0	0	0	1	2	4
インドネシア Indonesia	0	0	0	0	3	0	3	0
ベトナム Vietnam	0	0	0	0	4	2	4	2
中国 China	1	0	0	0	4	2	5	2
モンゴル Mongolia	0	2	0	0	1	2	1	4
バーレーン Bahrain	0	0	0	0	0	1	0	1
バングラデシュ Bangladesh	0	0	0	0	4	1	4	1
ケニア Kenya	0	0	0	0	0	1	0	1
エチオピア Ethiopia	1	0	0	0	0	0	1	0
計 Total	4	5	0	0	16	10	20	15

※短期留学生を含む

海外派遣者数(学生)

Number of Students Abroad

平成29年度
(FY2017)

国名 Countries	人数 Number	国名 Countries	人数 Number
アメリカ U.S.A	12	中国 China	1
カナダ Canada	10	ベトナム Viet Nam	2
ブラジル Brazil	1	タイ Thailand	1
イギリス U.K.	1	マレーシア Malaysia	7
フランス France	8	ネパール Nepal	3
ドイツ Germany	3	スリランカ Sri Lanka	1
スペイン Spain	3	オーストラリア Australia	5
オーストリア Austria	1	ミクロネシア連邦 Federated States of Micronesia	2
フィンランド Finland	1		
計 Total			62

海外派遣数(教職員)

Number of Staff Experience Overseas Training or Research

平成29年度
(FY2017)

国名 Countries	人数 Number	国名 Countries	人数 Number
アメリカ合衆国 U.S.A	81	ギリシア Greece	1
カナダ Canada	5	中国 China	22
イギリス U.K.	15	韓国 Korea	28
フランス France	6	タイ Thailand	6
ドイツ Germany	11	インドネシア Indonesia	3
イタリア Italy	10	フィリピン Philippine	4
ベルギー Belgium	2	シンガポール Singapore	1
デンマーク Denmark	1	台湾 Taiwan	9
オーストリア Austria	6	ベトナム Viet Nam	10
スペイン Spain	17	マレーシア Malaysia	2
ポルトガル Portugal	2	オーストラリア Australia	9
スウェーデン Sweden	2		
ロシア Russia	5		
ハンガリー Hungary	2	その他 Others	13
計 Total			273

国際交流協定締結大学等

Partner Institutions

締結大学等 名称 Institution	国名 Country	締結年月日 Date Agreed
北華大学(旧 吉林医学院) Beihua University	中国 China	2001.03.06 (1984.11.24)
長春市中心医院 Changchun Municipal Hospital	中国 China	1984.11.24
ブリティッシュコロンビア大学 The University of British Columbia	カナダ Canada	1990.07.26
ミシガン大学 University of Michigan	アメリカ USA	1990.11.29
中国医科大学 China Medical University	中国 China	1993.09.28
ローマ大学 Rome University "La Sapienza"	イタリア Italy	1994.10.28
ピカルディー・ジュール・ベルヌ大学 The University of Picardie Jules Verne	フランス France	1995.05.16
哈爾濱医科大学 Harbin Medical University	中国 China	2001.11.21
アミアン・ピカルディー大学病院 University Hospital of Amiens-Picardie	フランス France	2004.10.04
チョー・ライ病院 Cho Ray Hospital	ベトナム Viet Nam	2006.12.25
ホーチミン医薬科大学 University of Medicine and Pharmacy at Ho Chi Minh City	ベトナム Viet Nam	2008.06.23
東北大学 Northeastern University	中国 China	2009.05.01
オタワ大学 University of Ottawa	カナダ Canada	2010.02.16
マレーシア国民大学 National University of Malaysia	マレーシア Malaysia	2011.11.10
ジョージア大学 University of Georgia	アメリカ USA	2012.10.03
ナイロビ大学 University of Nairobi	ケニア Kenya	2012.11.07
ケニア中央医学研究所 Kenya Medical Research Institute	ケニア Kenya	2012.11.07
モンゴル国立医科大学(旧 モンゴル健康科学大学) Mongolian National University of Medical Sciences	モンゴル Mongolia	2013.07.01
インドネシア大学 University of Indonesia	インドネシア Indonesia	2014.02.13
インドネシア国立脳センター病院 National Brain Center Hospital, Jakarta	インドネシア Indonesia	2014.12.31
バングラデシュ国立心臓財団病院 Bangladesh National Heart Foundation Hospital	バングラデシュ Bangladesh	2015.02.23
マトグロッソ連邦大学 Federal University of Mato Grosso	ブラジル Brazil	2017.08.01

外国人客員研究員受入数

Number of International Guest Researchers

平成29年度
(FY2017)

国名 Countries	人数 Number	国名 Countries	人数 Number
中国 China	7	フランス France	1
ベトナム Viet Nam	1	イタリア Italy	1
モンゴル Mongolia	2		
計 Total			12



高大連携事業による講義等の実施状況 Collaboration with High Schools

平成29年度(FY2017)

高等学校等の名称 High School	開催日 Date	講義等の内容 Title
滋賀県立膳所高等学校	4.24	形から知るからだのしくみ -解剖学・組織学-
	5.22	脂肪細胞の細胞生理
	6.12	ロボット支援腹腔鏡下手術
	8.28	実験実習および実験データ整理方法の説明 免疫細胞はどのようにして多くの病原体を認識するのか
	9.25	ラット心臓を用いた心臓拍動の調節に関する実習の説明 ラット心臓を用いた心臓拍動の調節に関する実習
	9. 4	「疫学」とは何か:病気の原因を探る医学研究
	9.25	医師の使命と働きがい
	10.16	ウイルスの話
	10.30	医療の安全 薬害エイズ事件から学ぶ
	11.13	大腸癌治療の最前線
	滋賀県立虎姫高等学校	
8.23		インフルエンザ がんからみた医学
		血糖値とインスリンの関係について学ぶ -ブドウ糖負荷試験-
8.24		緩和ケア医療 科学としての看護学 -看護学研究への誘い-
		人体のつくりと働き
立命館守山高等学校	5.12	自律神経の分布様式と機能
	5.26	心臓・血管の働きと老化
	6. 5	免疫細胞が病原体を認識するしくみ
	6.23	ウイルスの話
	7.10	遺伝子治療により臓器を再生する
	7.21	形から知るからだのしくみ -解剖学・組織学-
	8. 1	感染症関係「インフルエンザ」
	8. 1	腫瘍関係「がんから見た医学」
	9.22	看護師の使命と働きがい
	10. 2	医療の安全 薬害エイズ事件から学ぶ
	10.30	医師の使命と働きがい
滋賀県立東大津高等学校	7.19	高齢者の身体(からだ)の特徴 メディカルミュージアム見学
滋賀県立安曇川高等学校	7.28	ICTで血圧測定シミュレーション
滋賀県立彦根東高等学校		インフルエンザウイルスについて 脳解剖学(脳のかたちと心)
	8. 4	ICTで血圧測定シミュレーション -いろいろな人の血圧を体験してみよう-
		メディカルミュージアム見学
滋賀県立石山高等学校	9.29	女性の健康と妊娠 メディカルミュージアム見学
滋賀県立米原高等学校	12.25	メダカの腸管神経系の観察 メディカルミュージアム見学
奈良県立青翔中学校・高等学校	5. 2	メディカルミュージアムでの講義と実習



出前授業の実施状況 Visiting Lectures

平成29年度(FY2017)

学校名 <small>School</small>	開催日 <small>Date</small>	講義等の内容 <small>Title</small>
甲賀市立希望ヶ丘小学校	5.22	動物のからだとはたらき
東近江市立湖東第一小学校	6.13	ヒトのからだのつくりとはたらき
立命館守山中学校	7.1	性教育
近江八幡市立島小学校	10.3	脂質検査事後指導
東近江市立玉園中学校	10.11	薬物乱用防止教室
滋賀県立守山高等学校	10.19	大学講義体験(看護学総論)
近江八幡市立馬淵小学校	12.1	飲酒・喫煙・薬物乱用防止
湖南市立石部中学校	12.5	未成年の喫煙の影響
湖南市立甲西中学校	12.14	薬物乱用防止教室
甲賀市立伴谷小学校	2.16	喫煙防止教室
大津市立青山小学校	1.3	総合学習(子どもの頃の夢、仕事のやりがいなど)

実習生受入状況 Number of Trainee 平成29年度(FY2017)

資格等の名称 <small>Qualification, etc.</small>	延受入人数 <small>Number of Trainees</small>
看護師 <small>Nurse</small>	2,686
准看護師 <small>Assistant Nurse</small>	11
薬剤師 <small>Pharmacist</small>	2,115
診療放射線技師 <small>Radiological Technologist</small>	451
臨床検査技師 <small>Medical Technologist</small>	—
理学療法士 <small>Clinical Engineer</small>	757
作業療法士 <small>Occupational Therapist</small>	124
言語聴覚士 <small>Speech-Language-Hearing Therapist</small>	184
視能訓練士 <small>Orthoptist</small>	230
臨床工学技士 <small>Clinical Engineer</small>	94
歯科衛生士 <small>Dental Hygienist</small>	66
栄養士 <small>Dietician</small>	250
医療事務 <small>Medical Information Management Officer</small>	10
救急救命士 <small>Paramedic</small>	70
柔道整復師 <small>Judo Therapist</small>	14
あん摩・マッサージ・指圧師 <small>Masseur</small>	4
合計 <small>Total</small>	7,066

研修生受入状況 Number of Qualified Trainee 平成29年度(FY2017)

資格等の名称 <small>Qualification, etc.</small>	延受入人数 <small>Number of Trainees</small>
医師 <small>Physician</small>	—
獣医師 <small>Veterinarian</small>	12
看護師 <small>Nurse</small>	90
助産師 <small>Midwife</small>	—
薬剤師 <small>Pharmacist</small>	127
診療放射線技師 <small>Radiological Technologist</small>	—
理学療法士 <small>Physical Therapist</small>	—
臨床検査技師 <small>Medical Technologist</small>	—
臨床工学技士 <small>Clinical Engineer</small>	—
NST <small>Nutrition Support Team</small>	135
栄養士 <small>Dietician</small>	12
消防士 <small>Firefighter</small>	5
合計 <small>Total</small>	381



公開講座実施状況 Open Lectures

平成29年度(FY2017)

名称(テーマを含む) Title	開催日 Date	受講者数(延べ) Participant
平成29年度物忘れセミナー ●第1回「精神科からみた認知症疾患のあれこれ～入院診療も含めた在宅支援～」 ●第2回「認知症患者の後見人制度について」 ●第3回「認知症患者の運転全般について」 ●第4回「高齢者のための最新リハビリテーション」 ●第5回「ケアマネの立場からの取り組み」	6.19 8.25 10.13 12. 6 2.14	30 18 19 20 18
第15回 滋賀県脳卒中市民公開講座 「脳卒中を理解して、伸ばそう健康寿命」	6.25	32
‘がんを学ぼう’市民公開講座 ●第1回「消化器がん(食道・胃・大腸)の最新治療とその仕組み」、「がん治療を支える栄養」 ●第2回「乳がんはこわくない」、「がん治療とリハビリテーション」 ●第3回「当院でおこなっている様々な放射線治療」、「放射線治療副作用～自分自身でできるケア～」 ●第4回「進化するがんの薬物療法」、「がん薬物治療中に患者さんができること～副作用症状とうまくつきあうために～」 ●第5回「知って得する緩和ケア」、「がん患者さんが利用できる社会資源～ライフスタイルに合わせてから～副作用症状とうまくつきあうために～」 ●第6回「肺がんについて」[アドバンスケアプランニング]	6.28 8.29 9.29 10.31 11.29 1.25	30 34 21 22 18 16
平成29年度 肝臓病教室 ●第1回「自己免疫性肝炎と原発性胆汁性肝硬変～こんな肝炎知っていますか?～ 他」 ●第2回「なったら怖い肝硬変～肝臓を大事にするために必要なこと～ 他」 ●第3回「なったらダメな脂肪肝～メタボリックシンドロームとの強い関わりについて～ 他」 ●第4回「ウイルス性肝炎と肝がん～最新の肝炎治療～ 他」	7. 5 9. 6 11. 1 2. 7	17 16 13 12
第16回 滋賀医科大学 教養講座 「皮膚の病気。最新の進歩」～アトピー性皮膚炎と乾癬～ 講演会「発達障害診療のさまざま～思春期から成人期につながる医療と支援～」	7.15 7.17	43 210
平成29年度 滋賀短期大学・滋賀医科大学共催公開講座 「腸内細菌と健康」 (講演の部)「腸内細菌と健康の関わり」 「腸内環境から食事を考える」 (調理実習の部)「腸内から健康を作る食事 ～食物繊維と発酵食品～」	8. 5	76
平成29年度日本肝臓学会市民公開講座 ～肝臓がんにならないために～	9. 3	88
市民公開講座(第74回日本脳神経外科学会近畿支部学術集会) いつ受診すればよいか～症状からみた脳神経外科疾患～	9. 3	111
慢性腎臓病(CKD)市民公開講座 「あなたの腎臓は大丈夫?生活習慣病から腎臓を守ろう」	9.10	80
市民公開講座 「首にできるもの(しこり)について」[膀胱がんをご存知ですか?～今や膀胱がんは身近な病気のひとつです～]、「ここからだ～癒しの力を高めていくコツ～」 「アニサキスの話」[糖尿病のひ・み・つ]「サイレントキラー(高血圧)に殺られないために」 「アフェシス:治療が難しい病気に対する新戦略」 「生活習慣とCOPD」[意外と怖い 気管支喘息]	9.16 11.12 2. 3 3.18	97 82 41 48
滋賀医科大学公開講座 第38回「子どもの健やかな成長のために」 ●成長障害～背が低いことは病気なの?乳児期から思春期まで～ ●おなかの赤ちゃんを守るために ●基礎を知ってみんなで備えるインフルエンザ	9.26 10. 4 10.11	43
第2回 児童思春期・精神保健医療研修会 「神経発達症や愛着症への治療と支援」	10. 1	256
滋賀医科大学公開講座 第39回「睡眠障害は万病の元?」 ●睡眠中の叫び・暴力!～夢にひそむ病、レム睡眠行動障害による健康被害～ ●睡眠中に目が覚める!～不眠症を放置することによる健康被害～ ●睡眠中のいびき・呼吸停止!～睡眠時無呼吸症候群による健康被害～	11. 2 11.10 11.16	144
東近江医療圏がん診療市民公開講座 ●第7回「自分らしい暮らしを支えるがん診療」 ●第8回「自分らしい暮らしを支えるがん診療」	11. 3 1.21	73 89
身近な乳がん あなたの命を守るために「乳がんってどんな病気?～11人に1人が乳がんになる時代～他」	11.12	121
第17回 市民講座 「婦人科がんを知ろう」	3. 4	20
世界腎臓デー 市民講座 「慢性腎臓病 あなたは大丈夫?」	3.11	169
滋賀歯学会 第11回市民公開講座 「口にできる病気の話～子供から大人まで～」 「新しく開発された歯周病への再生療法」	3.11	15
聴こえの講演会 「聴こえのしくみと難聴～難聴と補聴器・人工内耳～」	3.11	48
県民公開講座 「腰痛を減らす、らくらく介護・・・介護・看護に関わる腰痛の話と抱きかえられない介護の実践」	3.17	60
平成29年度滋賀医科大学地域医療教育研究拠点市民公開講座 「いつまでも健康でいたいひとのための第3回医療セミナー」	3.24	107
合計 Total		2,357





■ 病院概要 Outline

附属病院は、昭和53年4月1日に開設され、同年10月1日に15診療科320床で開院しました。現在は31診療科612床となっています。

附属病院は、教育・研究及び診療の場であるとともに、地域における医療の中核機関として常に先駆的役割を果たし、各専門分野にわたる豊富な知識と最新の医療機器による高度の医療技術を駆使して、特定、難治疾患や重症者の治療を実施し、開院以来、積極的に地域医療に貢献しています。また、地域に対する指導的役割を担う病院として常に期待される存在であり、なお一層、地域社会に貢献していくため、平成7年2月1日付けで、厚生大臣から特定機能病院の承認を得ました。さらに、平成16年2月16日付けで、財団法人日本医療機能評価機構の実施する病院機能評価の認定証を取得しました。平成26年5月には、3度目の認定を取得し、チーム医療などで高い評価を得ました。

また、平成25年4月に誕生した東近江総合医療センターでは、総合医の育成を行い、地域医療に貢献しています。

The University Hospital was established on April 1, 1978, and opened with 15 clinical departments and 320 beds on October 1 of that year. The hospital currently has 31 clinical departments and 612 beds.

The University Hospital conducts clinical services, medical education and research. It also functions as a core medical institution in the local community. We contribute to community healthcare providing advanced medical practice and treating intractable diseases and the seriously ill with wide-ranging knowledge and cutting-edge medical technologies. We were designated as an advanced treatment hospital on February 1, 1995. In addition, we received a certificate of Hospital Accreditation Standards conducted by the Japan Council for Quality Health Care on February 16, 2004, and our accreditation was renewed for the third time in May 2014.

At the National Hospital Organization Higashi-Ohmi General Medical Center, we train general practitioners and contribute to community healthcare.

■ 医療機関の指定 Legal Authorization of Medical Services

法令等による指定の名称	指定等の年月日
医療法第7条第1項による開設許可	昭和53年 9月 29日
健康保険法第65条第1項による保険医療機関	昭和53年10月 4日
特定機能病院(医療法)	平成 7年 2月 1日
健康保険法による(特定承認)保険医療機関	昭和61年 8月 1日
消防法による救急医療(救急告示医療機関)	平成 2年 6月 7日
労働者災害補償保険法による医療機関	昭和56年 3月 1日
原爆医療法による(一般疾病医療)医療機関	昭和56年 2月 1日
戦傷病者特別援護法による(更正医療)医療機関	昭和54年 3月 1日
母子保健法による(妊娠乳児健康診査)医療機関	昭和61年 4月 1日
母子保健法による(養育医療)医療機関	平成16年 2月12日
生活保護法による(医療扶助)医療機関	昭和56年 2月 1日
障害者自立支援法による自立支援医療(育成医療)医療機関	平成18年 4月 1日
障害者自立支援法による自立支援医療(更正医療)医療機関	平成18年 4月 1日
障害者自立支援法による自立支援医療(精神通院医療)医療機関	平成18年 4月 1日
高齢者の医療の確保に関する法律による医療機関	平成20年 4月 1日
感染症法による医療機関(結核)	平成15年 8月11日
臨床修練指定病院(外国医師、外国歯科医師)	昭和63年 3月29日
滋賀県エイズ治療中核拠点病院	平成19年 4月20日
地域がん診療連携拠点病院(東近江保健医療圏)	平成22年 4月 1日
滋賀県がん診療連携拠点病院	平成20年12月26日
滋賀県がん診療高度中核拠点病院	平成20年12月26日
滋賀県肝疾患診療連携拠点病院	平成21年 6月30日
災害拠点病院(地域災害医療センター)	平成22年 3月 5日
災害派遣医療チーム(DMAT)指定医療機関	平成22年 3月 5日
滋賀県原子力災害拠点病院	平成29年 4月 1日
滋賀県総合周産期母子医療センター	平成25年 4月 1日
難病の患者に対する医療等に関する法律第14条第1項の規定による指定医療機関	平成27年 1月 1日
児童福祉法第19条の9第1項の規定による指定小児慢性特定疾病医療機関	平成27年 1月 1日
再生医療法等の安全性の確保等に関する法律第40条第1項による細胞培養加工施設	平成27年 5月22日
滋賀県アレルギー疾患医療拠点病院	平成30年 3月 1日

理念
信頼と満足を追求する『全人的医療』

基本方針

- 患者さんと共に歩む医療を実践します
- 信頼・安心・満足を提供する病院を目指します
- あたたかい心で質の高い医療を提供します
- 地域に密着した大学病院を目指します
- 先進的で高度な医療を推進します
- グローバルな視点を持ち、人間性豊かで優れた医療人を育成します
- 健全な病院経営を目指します



日本医療機能評価機構

平成26年5月2日付けで更新認定
(一般病院 2 3rdG:Ver.1.0)取得

開設 昭和53年 4月1日
Established April 1, 1978

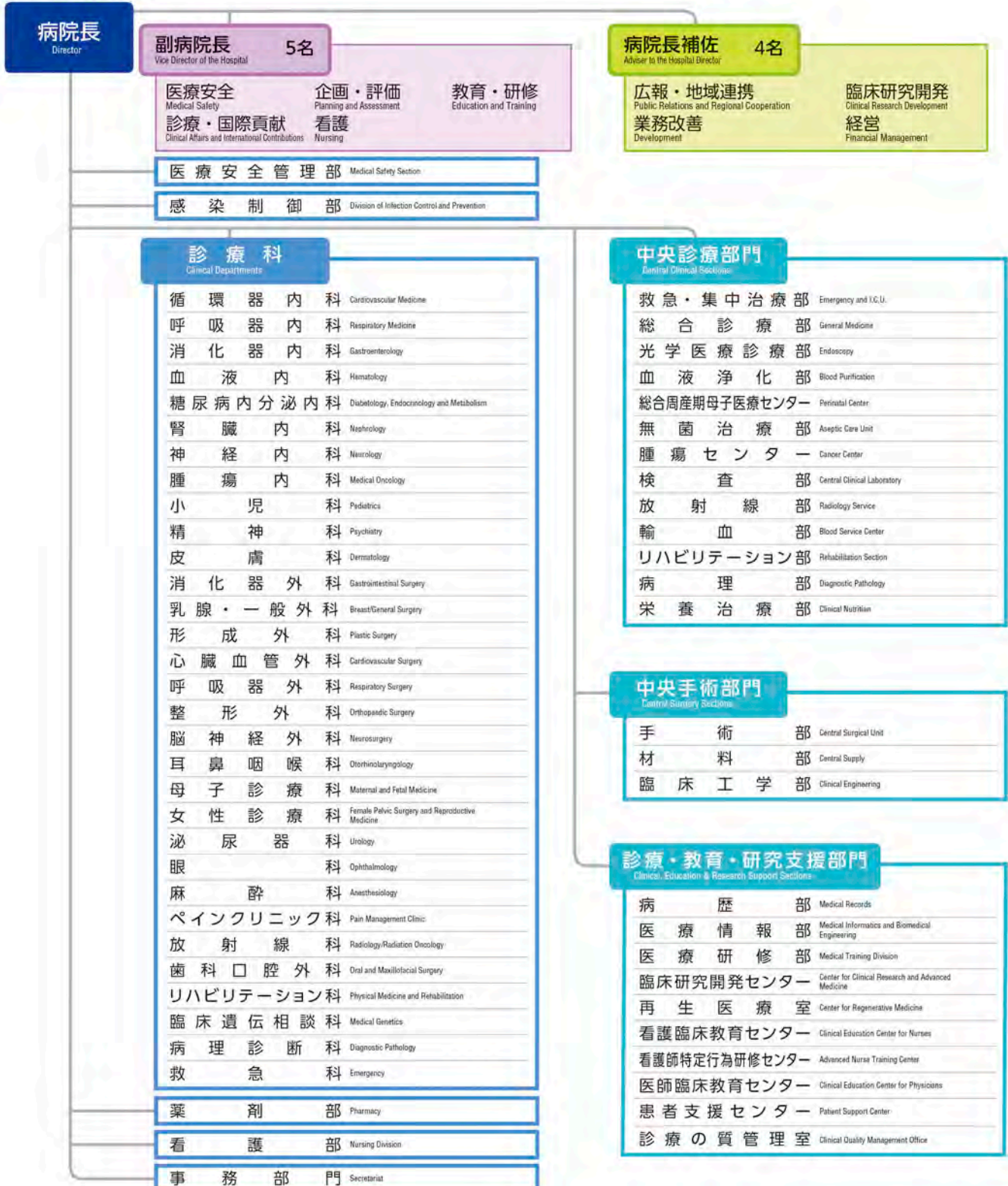
開院 昭和53年10月1日
Opened October 1, 1978

病床数 612床
Beds

建物建面積 20,256㎡
Building Land Area

建物延面積 66,842㎡
Total Floor Area

組織機構図 ORGANIZATION CHART



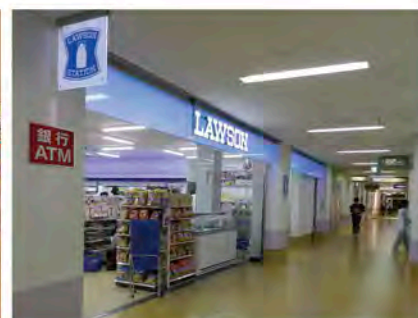
■ 先進医療承認一覧 Approved Advanced Medical Technologies

平成30年5月1日現在(As of May 1, 2018)

先進医療の名称 <small>Title of Advanced Medical Technology</small>	算定開始年月日 <small>Date of Approval</small>
リツキシマブ点滴注射後におけるミコフェノール酸モフェチル経口投与による寛解維持療法 <small>Mycophenolate mofetil for childhood-onset, complicated, frequently relapsing nephrotic syndrome or steroid-dependent nephrotic syndrome</small>	平成 27 年 7 月 1 日 2015.7.1
多血小板血漿を用いた難治性皮膚潰瘍の治療 <small>Treatment of a refractory skin ulcer using platelet-rich plasma</small>	平成 28 年 11 月 1 日 2016.11.1
ステロイドパルス療法及びリツキシマブ静脈内投与の併用療法 <small>Rituximab treatment combined with pulse steroid therapy</small>	平成 29 年 9 月 1 日 2017.9.1

■ 病院配置図 Hospital Layout

外来・支援部門等	階	病棟・院内施設	病床数
	6F	<input type="checkbox"/> 展望レストラン <input type="checkbox"/> 屋上庭園 <input checked="" type="checkbox"/> 糖尿病内分泌内科 <input checked="" type="checkbox"/> 腎臓内科 <input checked="" type="checkbox"/> 神経内科 <input checked="" type="checkbox"/> 放射線科 <input checked="" type="checkbox"/> 女性診療科 <input checked="" type="checkbox"/> 母子診療科 <input checked="" type="checkbox"/> MFICU	101
	5F	<input checked="" type="checkbox"/> 脳神経外科 <input checked="" type="checkbox"/> 眼科 <input checked="" type="checkbox"/> 麻酔科 <input checked="" type="checkbox"/> ペインクリニック科 <input checked="" type="checkbox"/> 神経内科 <input checked="" type="checkbox"/> 耳鼻咽喉科 <input checked="" type="checkbox"/> 皮膚科 <input checked="" type="checkbox"/> 小児科 <input checked="" type="checkbox"/> GCU <input checked="" type="checkbox"/> NICU	154
<input type="checkbox"/> 光学医療診療部(内視鏡検査) <input type="checkbox"/> 腫瘍センター(化学療法室) <input type="checkbox"/> 細胞調整室 <input type="checkbox"/> 薬剤混注センター <input type="checkbox"/> 医師臨床教育センター <input type="checkbox"/> 看護臨床教育センター <input type="checkbox"/> スキルズラボ	4F	<input checked="" type="checkbox"/> 消化器外科 <input checked="" type="checkbox"/> 乳腺・一般外科 <input checked="" type="checkbox"/> 歯科口腔外科 <input checked="" type="checkbox"/> 消化器内科 <input checked="" type="checkbox"/> 血液内科 <input checked="" type="checkbox"/> 形成外科	103
<input checked="" type="checkbox"/> 母子診療科 <input checked="" type="checkbox"/> 女性診療科 <input checked="" type="checkbox"/> 耳鼻咽喉科 <input checked="" type="checkbox"/> 眼科 <input checked="" type="checkbox"/> 麻酔科 <input checked="" type="checkbox"/> ペインクリニック科 <input checked="" type="checkbox"/> 学際的痛み治療センター <input type="checkbox"/> 手術部 <input type="checkbox"/> 臨床工学部 <input type="checkbox"/> 血液浄化部 <input type="checkbox"/> 医療安全管理部 <input type="checkbox"/> 感染制御部 <input type="checkbox"/> 診療の質管理室 <input type="checkbox"/> 看護部 <input type="checkbox"/> 滋賀県医師キャリアサポートセンター <input type="checkbox"/> 病院管理課 <input type="checkbox"/> 会計課病院経営企画室	3F	<input checked="" type="checkbox"/> 循環器内科 <input checked="" type="checkbox"/> 心臓血管外科 <input checked="" type="checkbox"/> 呼吸器内科 <input checked="" type="checkbox"/> 呼吸器外科 <input checked="" type="checkbox"/> 救急部 <input checked="" type="checkbox"/> ICU <input checked="" type="checkbox"/> CCU	112
<input checked="" type="checkbox"/> 循環器内科 <input checked="" type="checkbox"/> 呼吸器内科 <input checked="" type="checkbox"/> 心臓血管外科 <input checked="" type="checkbox"/> 呼吸器外科 <input checked="" type="checkbox"/> 不整脈センター <input checked="" type="checkbox"/> 糖尿病内分泌内科 <input checked="" type="checkbox"/> 腎臓内科 <input checked="" type="checkbox"/> 生活習慣病センター <input checked="" type="checkbox"/> 小児科 <input checked="" type="checkbox"/> 皮膚科 <input checked="" type="checkbox"/> 泌尿器科 <input checked="" type="checkbox"/> 整形外科 <input checked="" type="checkbox"/> リハビリテーション科 <input checked="" type="checkbox"/> 病理診断科 <input checked="" type="checkbox"/> 睡眠センター <input checked="" type="checkbox"/> 臨床遺伝相談科 <input checked="" type="checkbox"/> 特殊外来 <input checked="" type="checkbox"/> 形成外科 <input type="checkbox"/> 手術部 <input type="checkbox"/> リハビリテーション部 <input type="checkbox"/> 栄養治療部 <input type="checkbox"/> 検査部 <input type="checkbox"/> 輸血部 <input type="checkbox"/> 病理部 <input type="checkbox"/> 医療情報部 <input type="checkbox"/> 病歴部	2F	<input checked="" type="checkbox"/> 整形外科 <input checked="" type="checkbox"/> 救急科 <input checked="" type="checkbox"/> 泌尿器科 <input checked="" type="checkbox"/> 消化器内科 <input checked="" type="checkbox"/> 総合診療部・初期診療科 <input checked="" type="checkbox"/> 歯科口腔外科	99
<input checked="" type="checkbox"/> 消化器外科 <input checked="" type="checkbox"/> 乳腺・一般外科 <input checked="" type="checkbox"/> 消化器内科 <input checked="" type="checkbox"/> 血液内科 <input checked="" type="checkbox"/> 感染症内科・炎症性腸疾患センター <input checked="" type="checkbox"/> 腫瘍内科 <input checked="" type="checkbox"/> 歯科口腔外科 <input checked="" type="checkbox"/> 放射線科 <input checked="" type="checkbox"/> 救急科 <input checked="" type="checkbox"/> 脳神経センター(神経内科、精神科、脳神経外科) <input type="checkbox"/> 総合診療部・初期診療科 <input type="checkbox"/> 放射線部 <input type="checkbox"/> RI診療部 <input type="checkbox"/> 救急部 <input type="checkbox"/> 薬剤部 <input type="checkbox"/> 材料部 <input type="checkbox"/> 洗濯部 <input type="checkbox"/> MEセンター <input type="checkbox"/> 患者支援センター <input type="checkbox"/> 臨床研究開発センター <input type="checkbox"/> 防災監視室 <input type="checkbox"/> 医療サービス課	1F	<input checked="" type="checkbox"/> 精神科 <input checked="" type="checkbox"/> SPDセンター <input type="checkbox"/> 郵便局 <input type="checkbox"/> コーヒーショップ <input type="checkbox"/> コンビニ <input type="checkbox"/> イトインコーナー <input type="checkbox"/> 和仁会 <input type="checkbox"/> 院内図書室 <input type="checkbox"/> 医療機器販売所 <input type="checkbox"/> 理髪店	43



患者数 Number of Patients

平成29年度(FY2017)

区分 Classification	入院 Inpatients				外来 Outpatients		救急 Emergency Patients	
	延患者数 Total	病床稼働率 Rate of Beds Occupied	平均在院日数 Average Length of Hospital Stay	1日平均患者数 Number per average day	延患者数 Total	1日平均患者数 Number per average day	延患者数 Total	
内科 Internal Medicine	循環器内科 Cardiovascular Medicine	8,676	91.4	9.0	23.8	17,817	73.0	447
	呼吸器内科 Respiratory Medicine	8,262	110.9	13.3	22.6	10,565	43.3	217
	消化器内科 Gastroenterology	9,846	81.7	9.1	27.0	23,577	96.6	412
	血液内科 Hematology	7,064	88.0	27.5	19.4	6,403	26.2	92
	糖尿病内分泌内科 Diabetology, Endocrinology and Metabolism	3,888	66.6	11.3	10.7	16,780	68.8	97
	腎臓内科 Nephrology	4,607	83.2	14.6	12.6	8,192	33.6	101
	神経内科 Neurology	9,799	133.8	22.0	26.8	10,575	43.3	326
	腫瘍内科 Medical Oncology	235	—	12.5	—	241	1.0	0
小児科 Pediatrics	14,415	82.3	16.2	39.5	16,886	69.2	462	
精神科 Psychiatry	10,502	66.9	32.1	28.8	16,500	67.6	125	
皮膚科 Dermatology	6,803	98.1	14.6	18.6	18,081	74.1	219	
外科 Surgery	消化器外科 Gastrointestinal Surgery	15,129	112.0	16.4	41.4	7,264	29.8	259
	乳腺・一般外科 Breast / General Surgery	2,375	111.7	7.9	6.5	8,537	35.0	103
	形成外科 Plastic Surgery	537	73.6	9.6	1.5	1,067	4.4	0
	心血管外科 Cardiovascular Surgery	11,251	96.3	21.9	30.8	3,823	15.7	205
	呼吸器外科 Respiratory Surgery	6,293	82.1	13.7	17.2	3,010	12.3	45
整形外科 Orthopaedic Surgery	18,135	95.5	22.4	49.7	20,695	84.8	193	
脳神経外科 Neurosurgery	7,689	88.4	19.1	21.1	6,946	28.5	204	
耳鼻咽喉科 Otorhinolaryngology	9,359	95.0	16.2	25.6	15,952	65.4	266	
母子診療科・女性診療科 Maternal and Fetal Medicine / Female Pelvic Surgery and Reproductive Medicine	15,969	91.1	10.9	43.8	20,483	83.9	865	
泌尿器科 Urology	8,615	94.4	8.7	23.6	19,421	79.6	327	
眼科 Ophthalmology	8,611	75.8	7.9	23.6	29,861	122.4	159	
麻酔科・ペインクリニック科 Anesthesiology / Pain Management Clinic	0	0.0	0.0	0.0	5,177	21.2	0	
放射線科 Radiology / Radiation Oncology	687	62.7	18.4	1.9	9,200	37.7	9	
歯科口腔外科 Oral and Maxillofacial Surgery	2,565	70.3	8.5	7.0	15,288	62.7	277	
リハビリテーション科 Physical Medicine and Rehabilitation	0	—	—	0.0	3,035	12.4	0	
総合診療部 General Medicine	660	90.4	15.0	1.8	3,309	13.6	0	
救急・集中治療部 Emergency and I.C.U.	3,540	88.2	9.4	9.7	3,514	14.4	2,827	
合計 Grand Total	195,512	87.5	14.7	535.6	322,199	1,320.5	8,237	

集中治療室 Intensive Care Unit

平成29年度(FY2017)

区分 Classification	ICU	NICU	GCU	MFICU
延患者数 Total	4,605	3,088	2,792	2,121
病床稼働率 Rate of Beds Occupied	105%	94%	64%	98%

(注) 病床稼働率(%) = $\frac{1日平均入院患者数}{予算病床数(612床)} \times 100$ Rate of Beds Occupied (%) = $\frac{\text{Averaged number of inpatients per day}}{\text{Number of Beds (612 Beds)}} \times 100$

1日平均外来患者数の実日数は244日である。244 days were opened for outpatients in 2017.



診療患者の分布図 Annual Number of Patients from Localities in Shiga Prefecture

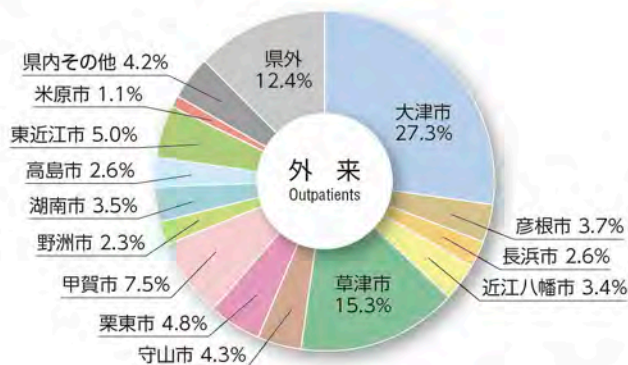
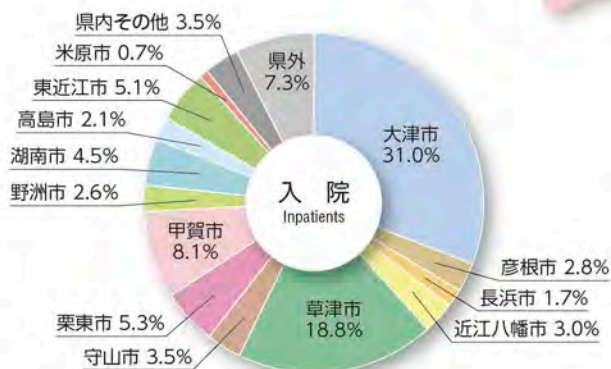
平成29年度(FY2017)

上段(入院)退院患者実人員 Number Discharged after Inpatient Care

下段(外来)新来患者実人員 Number First Medical Examination Outpatients



**滋賀医科大学
医学部附属病院**
Shiga University of
Medical Science Hospital



紹介率 Referral Rate

平成29年度 (FY2017)

紹介患者数 Number of Patients Referred(in)	逆紹介患者数 Number of Patients Referred(out)	救急搬入患者数 Number of Emergency Patients	初診患者数 Number of First Medical Examination Patients	紹介率 Referred(in) Rate	逆紹介率 Referred(out) Rate
12,798	11,956	2,541	20,648	82.1%	64%



臨床検査件数 Number of Clinical Examinations

平成29年度 (FY2017)

検査項目別 Types	一般検査 General	血液学的検査 Blood	微生物学的検査 Microbiology	血清学的検査 Serum	臨床化学検査 Clinical Chemistry	病理学的検査 Pathology	生理機能検査 Physiological Function	採血採液検査 Blood / Body fluid Letting	内視鏡検査 Endoscopy	ラジオアイソトープ検査 Radioisotope	その他 Others	合計 Total
件数 Cases	101,773件	422,131件	35,048件	247,754件	2,479,270件	23,025件	222,503件	7,528件	10,015件	2,134件	173,834件	3,725,015件

放射線診断・治療件数 Number of Radiodiagnosis and Radiotherapy

平成29年度 (FY2017)

区分 Classification	X線撮影 Radiography	X線透視 Radioscopy	CT Computed Tomography	MRI magnetic resonance imaging	核医学検査 (in vivo) Radio isotope	放射線治療 Radiotherapy	放射線治療計画 Radiotherapy Planning
入院(件) Inpatients	45,616件	1,284件	6,976件	2,053件	372件	5,176件	205件
外来(件) Outpatients	61,595件	1,641件	21,433件	8,493件	1,963件	4,887件	291件
合計(件) Total	107,211件	2,925件	28,409件	10,546件	2,335件	10,063件	496件

手術件数 Number of Surgical Operations Performed

平成29年度 (FY2017)

	全身麻酔 General Anesthesia	その他 Others	計 Total
件数 Cases	3,980件	4,978件	8,958件

分娩件数 Number of Deliveries

平成29年度 (FY2017)

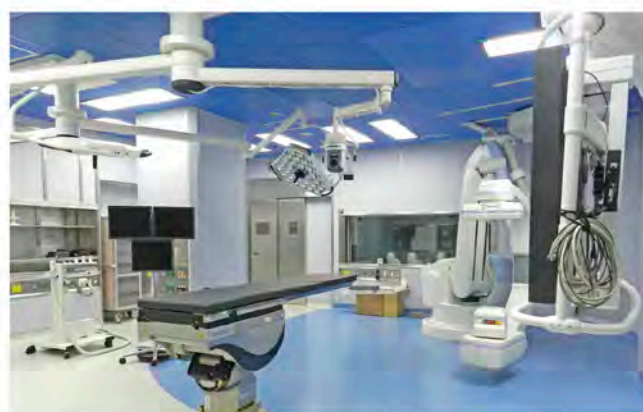
	正常分娩 Normal	異常分娩 Abnormal	合計 Total
件数 Cases	212件	277件	489件

病理解剖件数 Number of Autopsies

平成29年度 (FY2017)

病理解剖件数 Cases	死亡患者数 Deceased Patients	剖検率 Rate	受託解剖件数 Autopsies Accepted from Outside University Hospital
31件	193人	16.1%	1件

※来院時心肺停止状態患者は除く
*Excluding the number of patients in cardiopulmonary arrest on arrival.



調剤薬処方枚数・件数 Prescriptions

平成29年度 (FY2017)

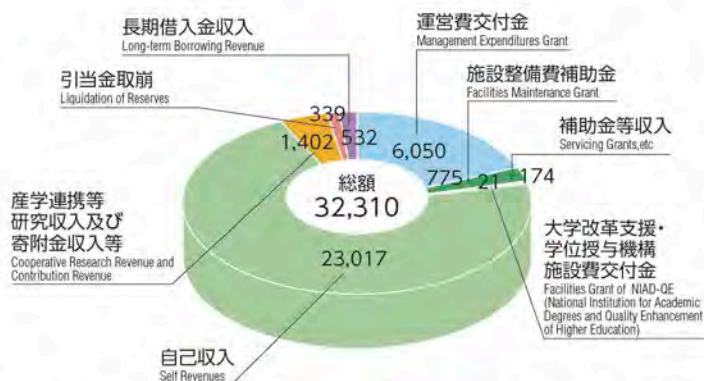
区分 Classification		枚数 Orders	件数 Cases	院外処方率 Out-of-hospital Prescription rate
院内処方 At Inhouse Pharmacy	入院 Inpatients	116,912枚	256,037件	—
	外来 Outpatients	22,237枚	68,421件	—
	計 Total	139,149枚	324,458件	—
院外処方 At Outside Pharmacies		154,698枚	—	87.4%



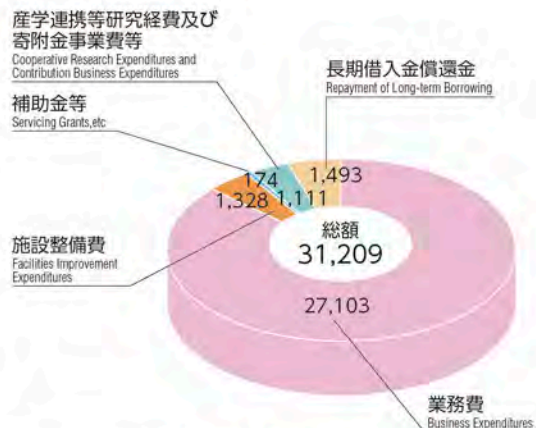
平成29年度決算額 FY2017 Finance

単位:百万円 (Unit: one million yen)

収入 Total Revenues



支出 Total Expenditures



(注) 収入と支出との差額には、翌年度以降に用途の特定された引当金等421百万円、業務達成基準により翌年度以降に用途の特定された運営費交付金債務119百万円等を含んでいます。

科学研究費補助金

Grants-in-Aid for Scientific Research

平成29年度(FY2017)

研究種目 Type	件数 Number of Cases	交付額(単位:千円) Amount (unit:1000-Yen)
基盤研究(A) Scientific Research (A)	3	41,080
基盤研究(B) Scientific Research (B)	15	74,880
基盤研究(C) Scientific Research (C)	107	158,990
挑戦的萌芽研究 Challenging Exploratory Research	8	10,660
若手研究(A) Young Scientists (A)	2	12,090
若手研究(B) Young Scientists (B)	39	55,120
研究活動スタート支援 Research Activity Start-up	3	4,290
国際共同研究加速基金 (国際共同研究強化) Fund for the Promotion of Joint International Research (Fostering Joint International Research)	1	14,560
奨励研究 Encouragement of Scientists	2	1,100
特別研究員奨励費 JSPS Fellows	3	2,870
計 Total	183	375,640

厚生労働科学研究費補助金

Grants-in-Aid for Health Labour Scientific Research

平成29年度(FY2017)

研究事業 Research Project	件数 Number of Cases	交付額(単位:千円) Amount (unit:1000-Yen)
循環器疾患・糖尿病等生活習慣病 対策総合研究事業 Comprehensive Research on Life-Style Related Disease Including Cardiovascular Diseases and Diabetes Mellitus	1	48,500
難治性疾患政策研究事業 Research on Intractable Diseases Policy	1	6,110
障害者政策総合研究事業 Comprehensive research on Disability Health and Welfare	1	6,000
計 Total	3	60,610

寄附金、受託研究、民間等との共同研究

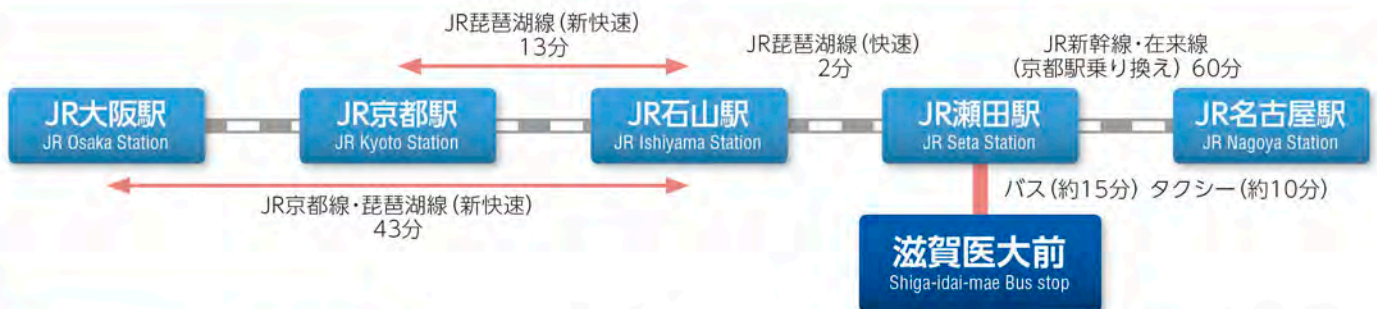
Other Research Grants

平成29年度(FY2017) 単位:千円(Unit:1000-yen)

寄附金 Research Bounty (private donations for unrestricted research)	受託研究 Research Fund (specially contracted private research grants)	民間等との共同研究 Cooperative Research with the Private Sector	合計 Total
521,662	791,995	86,836	1,400,493

名称・所在地 Name and Address

名称 Names	所在地 Address
事務部門 Administration Office	〒520-2192 大津市瀬田月輪町 Seta Tsukinowa-cho, Otsu City, Shiga 520-2192
医学部 Schools of Medicine and Nursing	
医学部附属病院 University Hospital	
附属図書館 University Library	〒525-0072 草津市笠山7丁目6-53 6-53 Kasayama 7-Chome, Kusatsu City, Shiga 525-0072
国際交流会館 International House	



名神高速道路をご利用の場合 草津上インターで高速道路を降り、料金所を出てすぐの信号を左折。約300m先の「医科大学北口」信号を越えてすぐの交差点を左折、突き当たりを右折し約400m



配置図番号 Number	建物名称 Name of Building
1	一般教養棟 General Education and Research Building
2	基礎研究棟 Basic Medicine Education and Research Building
3	基礎講義実習棟 Basic Medicine Laboratories and Lecture Halls
4	看護学科校舎 School of Nursing Building
5	福利棟 Student Center
6	実験実習支援センター・機器部門 Central Research Laboratory
7	神経難病研究センター Molecular Neuroscience Research Center
8	臨床研究棟 Clinical Medicine Education and Research Building
9	実験実習支援センター・RI部門 Central RI Research Laboratory

配置図番号 Number	建物名称 Name of Building
10	動物生命科学研究センター Research Center for Animal Life Science
11	臨床講義棟 Clinical Lecture Halls
12	管理棟 Administration Building
13	附属図書館・マルチメディアセンター University Library, Multimedia Center
14	附属病院 University Hospital
15	体育館 Gymnasium
16	中央機械室 Energy Center
17	看護師宿舎 Nurses' Housing
18	焼却施設 Incinerator Facilities



配置図番号 Number	建物名称 Name of Building
19	有機溶媒・汚泥焼却施設 Waste Treatment Facilities
20	廃水処理施設 Waste Water Treatment Facilities
21	武道場 Martial Arts Gymnasium
22	職員会館 Guest House
23	国際交流会館 International House
24	水泳プール Swimming Pool
25	音楽棟 Music Hall
26	NMR 研究実験棟 Nuclear Magnetic Resonance(NMR)Center
27	薬品庫その他 Others

配置図番号 Number	建物名称 Name of Building
28	バイオメディカル・イノベーション施設 Research Facilities for Biomedical Innovation
29	保育所 Nursery Center
30	クリエイティブモチベーションセンター Creative Motivation Center
31	アジア疫学研究センター Center for Epidemiologic Research in Asia
32	スキルズラボ棟 Skills Laboratory
33	JAMLT リップルテラス JAMLT Ripple terrace

土地 Land Area	233,018 m ²
建面積 Building Area	45,107 m ²
延面積 Total Floor Area	126,712 m ²



滋賀医科大学は、平成27年2月19日付けで滋賀労働局より労働者の仕事と子育ての両立を積極的に支援する「基準適合一般事業主」(子育てサポート企業)に認定され、次世代認定マーク「くるみん」を取得しました。



UNIVERSITY
ACCREDITED
March 2016

学校教育法第109条第2項の規定による「大学機関別認証評価」を平成27年度受審し、「大学評価基準を満たしている」と認定されました。



日本医療機能評価機構認定病院

医学部附属病院は、平成26年5月2日に日本医療機能評価機構の実施する病院機能評価(一般病棟2 3rdG:Ver.1.0)の更新認定を取得しました。

本学ホームページはこちら

<https://www.shiga-med.ac.jp/>

