

# 滋賀医科大学

## 大学概要 2022

Shiga University of Medical Science

地域に支えられ、地域に貢献し、

世界に羽ばたく大学として、

医学・看護学の発展と人類の健康増進に寄与する。



地 域 に 支 え ら れ、  
地 域 に 貢 献 し、  
世 界 に 羽 ば た く 大 学



2022 Profile

Shiga University of Medical Science



## 目 次 CONTENTS

学長挨拶 Message	3
--------------	---

沿 革 History	5
-------------	---

目標・計画 Goal and Plan	
● 第4期中期計画のアウトライン Outline of the Fourth Medium-Term Plans	7

三つのポリシー 3 Policies	8
--------------------	---

組織等 Organization	
● 組織機構図 Organization Chart	19
● 役職員等 Faculty and Administrative Officers	20

施設等 Facilities	
● 教育研究施設等 Research Centers and Facilities	26
● 附属図書館 University Library	30
● 福利厚生施設等 Welfare Facilities	31

学生数等 Number of Students	32
-------------------------	----

国際交流 International Exchanges	36
------------------------------	----

社会連携 Social Liaison	37
---------------------	----

附属病院 University Hospital	
● 理念・基本方針等 Philosophy	39
● 病院概要 Outline	40
● 組織機構図 Organization Chart	41
● 各種データ等 Various Data	43

収入・支出 Finance	47
---------------	----

キャンパス Campus	
● 名称・所在地 Name and Address	48
● 土地・建物 Land and Buildings	49



### 学章の説明 Emblem of Shiga University of Medical Science

「さざ波の滋賀」のさざ波と「一隅を照らす」光の波動とを組み合わせたものです。  
「中心に向って、外からさざ波の波動——これは人々の医への期待である。  
外に向って中心から一隅を照らす光の波動——これは人々の期待に返す答えである。」

This mark shows a combined image of "Ripples of Lake Biwa in Shiga" and "Wave motions of warm-hearted light."  
"Ripples" that move from the outside to the center indicate people's expectations of medical science.  
"Waves of light" from the center indicate responses to those expectations.

# 学長挨拶

Message

〔学長〕上本 伸二

President Shinji Uemoto

## ニューノーマル環境の中で、 サステナブルでアトラクティブな 活動を推進します

—第4期中期目標・中期計画の開始にあたって—

We wish to make SUMS sustainable and attractive  
in the New Normal amid COVID-19 pandemic:  
Embarking on the Fourth Medium-Term Goals and Plans



新型コロナウイルス感染症が拡大する中での生活が2年を過ぎました。昨年度中にはアフターコロナの世界を迎えられと期待していましたが、残念ながらいまだにウィズコロナの世界が続いています。やはりこの新型コロナウイルスは、われわれがこれまで経験したことが無い手強いウイルスなのでしょう。感染防止対策、ワクチン接種、重症化予防処置を継続して行いながら、ニューノーマルな環境の中でウィズコロナの生活の質を上げながら乗り切りたいと思います。

本年度から第4期中期目標・中期計画が始まります。第4期は「サステナブルでアトラクティブな滋賀医科大学」をキーワードにして取り組んでまいります。サステナビリティの対象とするのは、①人材育成、②財政、③施設・設備の3つです。

①人材育成のサステナビリティは、さらに地域医療のサステナビリティ、教育のサステナビリティ、研究のサステナビリティ

Two years have passed since we encountered the novel coronavirus infection (COVID-19). Unfortunately, we are still amid the COVID-19 pandemic although we expected we would be back to normal last year. SARS-CoV-2 must be the toughest one that human beings have ever encountered. We will endure the misfortune of COVID-19 in the New Normal as much as possible, with promotion of infection prevention, acceleration of vaccinations, protection against severe illness, and elevation of QOL.

We are embarking on the Fourth Medium-Term Goals and Plans this year. The key word of the fourth medium-term is "sustainable and attractive SUMS." The targets of sustainability are (1)human resource development, (2)finance, and (3)facilities.

Sustainability in human resource development can ultimately contribute to the sustainability in medical services, education, and research. The most important concrete goals are acquisition of young medical doctors

ティに繋がりますが、最重要の課題としては、医学系での専攻医のリクルート推進と看護学系での大学院生の確保が挙げられます。多くの専攻医をリクルートすることが大学病院を含む地域医療の発展を支えるとともに、多くの優秀な大学院生を本学に迎え、若い頭脳での研究の発展に繋がっていきます。学生の観点に立った医学教育の推進と各診療科の努力のおかげで、平成30（2018）年度から開始された新専門医制度下の専攻医リクルートは順調です。今年度も64名の専攻医を迎えており、明るい将来が期待されます。

また、本学の看護学教育が目指すものは、滋賀県の医療をリードする指導的立場の看護師の人材育成であり、大学院教育がますます重要となります。今年度は順調に大学院医学系研究科修士課程（看護学専攻）に多くの入学者を迎えることができました。

さらに、本学では、特色ある研究センターを再編して先端医学研究機構を設置し、その中に挑戦的研究部門と国際共同研

training for medical specialists and master-course graduate nursing students. Young medical doctors training to be medical specialists will contribute to the advancement of medical service in Shiga prefecture, including SUMS Hospital, and to the advancement of research by graduate students as young medical specialists in the near future. By means of undergraduate medical education based on the concept of student-centered and prominent endeavors in all clinical departments, the SUMS Hospital has successfully recruited many medical doctors training to be specialists in the new national system since 2018. Actually, we welcomed 64 new medical doctors this year, which is a promising sign of the further development of SUMS.

Graduate education in the nursing master-course has become more and more important because the aim of nursing education at SUMS is to foster leaders in Shiga Prefecture. We welcomed many new such graduate students this year.

In addition, we organized a new research center complex, the Organization of Advanced Medical Research, in which the Medical

## 理念

Our Philosophy

滋賀医科大学は、地域に支えられ、地域に貢献し、世界に羽ばたく大学として、医学・看護学の発展と人類の健康増進に寄与することを理念とする。

As the university which is supported by its local community, contributes to the community and plays an active part in the world, we contribute to development of medical and nursing science and promotion of human health.

## 使命

Our Missions

1. 豊かな教養、確かな倫理観、高い専門的知識を有する信頼される医療人を育成する。
2. 研究倫理と独創性を有する研究者を養成し、特色ある研究を世界に発信する。
3. 信頼と満足を追求するすぐれた全人的医療を地域に提供し、社会に貢献する。

1. We nurture reliable medical professionals having cultural intelligence, solid sense of ethics and highly specialized knowledge.
2. We nurture researchers having ethical consideration and originality to introduce distinctive studies to the world.
3. We contribute to society by providing outstanding holistic medicine to the community in pursuit of trust and satisfaction.

究部門で構成される創発的研究センターを立ち上げました。これらの部門に若手研究者を迎え入れて、新たな研究を広げていく予定です。大学院生を含む若手研究者の育成と支援は将来の本学の発展にとって重要です。研究に邁進し、国際的にも活躍する大学院生や若手研究者の存在は、本学の大きな魅力として学生や若手医師・看護師の目にも映るはずです。これらが若手医師や看護師のリクルートにも大きく影響し、ポジティブな人材循環が形成されることを期待しています。

②財政のサステナビリティのためには、附属病院の経営と外部資金獲得が重要です。コロナ禍ではありますが、附属病院の経営は順調であり、活発な診療活動が行われています。また、科研費をはじめとする外部資金獲得も順調であり、今年度からは複数の共同研究講座も設置しました。外部資金獲得は研究の活発化だけでなく、間接経費を用いた大学全体の財政に大きく貢献しています。この財政のサステナビリティの

上に積極的申請で獲得した国からの補助金を加えて、老朽化した施設の改修と設備のアップデートを推進することで、③施設・設備のサステナビリティを向上していきます。

アトラクティブ (魅力的) な大学にするためには、まずは将来の見通しが明るくなるように、前述のとおりサステナブルな環境作りが不可欠であるとともに、組織の透明性の確保・向上の推進も重要です。透明性は、組織を構成する教職員が相互に説明責任を果たすことで機能するようになり、これがうまくいくと教職員間の良好な信頼関係が成立します。そして、良好な信頼関係がコンプライアンス遵守とハラスメント防止に繋がっていくものであると考えます。

アトラクティブな環境の中で、学生・教職員が積極的に新しいアイデアを創造し、その具現化に向けて果敢にチャレンジすることで、よりよい滋賀医科大学を作り上げます。

Innovation Research Center, consisting of the Pioneering Research Division and the International Joint Research Division, was established. We will recruit young investigators to develop new fields of medical science in the Medical Innovation Research Center. Fostering and supporting graduate students and researchers are very important for the further development of SUMS. Graduate students and young researchers who are devoted to research, and who may even play active roles internationally, are among the treasures of SUMS. I hope they attract undergraduate students, young medical doctors and nurses and have positive effects on the recruitment of more young professionals.

The sustainability of finance is strongly dependent on the management of SUMS Hospital and the acquisition of competitive external grants. The management of the University Hospital is going well with effective clinical activities and the acquisition of sufficient external research grants. In addition, we launched multiple cooperative research departments with enterprises this year. The acquisition of external

research grants is important not only for research activities by direct expenses of grants but also for contributions to the University by indirect expenses. Beyond financial sustainability, we will promote the sustainability of facilities by acquiring national subsidies, which can be obtained by prompt and adequate proposals to the government.

The attractive environment at SUMS can be created from positive perspectives endorsed by sustainable circumstances. Moreover, the transparency of the institutional system should be improved by mutual responsibility, which can contribute to mutual reliability, resulting in maintaining compliance without harassment.

We wish to make SUMS better by developing new ideas and by making proactive efforts to respective goals with the students and staff who share this attractive environment at SUMS.

## 沿革

## History

昭和 49 年 2 月 16 日	滋賀医科大学創設準備室を京都大学に設置
昭和 49 年 10 月 1 日	滋賀医科大学開学（滋賀県守山市 仮校舎）
昭和 50 年 4 月 10 日	第 1 回医学部医学科入学宣誓式の挙行
昭和 50 年 5 月 2 日	開学記念式典の挙行
昭和 50 年 11 月 12 日	第 1 回解剖体慰霊式の挙行
昭和 51 年 5 月 10 日	本学附属病院創設準備室を設置
昭和 51 年 8 月 16 日	本校舎（大津市瀬田月輪町）の一部完成により仮校舎から移転
昭和 53 年 4 月 1 日	医学部に附属病院を設置（附属病院創設準備室の廃止）
昭和 53 年 7 月 11 日	第 1 回解剖体納骨慰霊法要の挙行
昭和 53 年 10 月 1 日	医学部附属病院開院（320 床）
昭和 54 年 12 月 12 日	解剖センターの設置
昭和 55 年 1 月 9 日	医学部附属病院の病床が 120 床増床（計 440 床）
昭和 55 年 5 月 21 日	医学部附属病院の病床が 160 床増床（計 600 床）
昭和 56 年 3 月 25 日	第 1 回医学部医学科卒業式の挙行
昭和 56 年 4 月 14 日	大学院医学研究科の設置
昭和 56 年 5 月 9 日	第 1 回大学院医学研究科入学宣誓式の挙行
昭和 60 年 3 月 23 日	第 1 回学位授与式の挙行
平成 2 年 6 月 8 日	保健管理センターの設置
平成 6 年 4 月 1 日	医学部看護学科の設置
平成 6 年 4 月 25 日	第 1 回医学部看護学科入学宣誓式の挙行
平成 9 年 4 月 1 日	マルチメディアセンターの設置
平成 10 年 3 月 25 日	第 1 回医学部看護学科卒業式の挙行
平成 10 年 4 月 1 日	医学系研究科看護学専攻修士課程の設置
平成 10 年 4 月 24 日	医学系研究科看護学専攻修士課程の入学宣誓式の挙行
平成 11 年 4 月 1 日	分子神経科学研究センターの設置（分子神経生物学研究センターの廃止）
平成 14 年 4 月 1 日	動物生命科学研究センターの設置（医学部附属動物実験施設の廃止）
平成 14 年 4 月 1 日	学科目を 2 大講座に統合し、医学科に再編
平成 15 年 4 月 1 日	医学部附属病院の病床数を予算病床から実在病床へ変更（600 床→608 床）

February 16, 1974	Planning Office for Establishing Shiga University of Medical Science set up in Kyoto University
October 1, 1974	Shiga University of Medical Science established.
April 10, 1975	First Entrance Ceremony held.
May 2, 1975	Opening Ceremony held.
November 12, 1975	First Requiem Service held for Body Donors.
May 10, 1976	Planning Office for Establishing the University Hospital set up.
January 16, 1976	University Campus moved to its present location in Seta, Otsu city.
April 1, 1978	University Hospital established.--Planning Office for Establishing the University Hospital abolished.
July 11, 1978	First Interment Service for Body Donors held.
October 1, 1978	University Hospital opened with 320 beds.
December 12, 1979	Anatomy Center established.
January 9, 1980	One hundred and twenty beds added in the University Hospital, for a total of 440 beds.
May 21, 1980	One hundred and sixty beds added in the University Hospital, making a total of 600 beds.
March 25, 1981	First Graduation Ceremony of School of Medicine held.
April 14, 1981	Graduate School established.
May 9, 1981	First Entrance Ceremony for the Graduate School held.
March 23, 1985	First Doctorate degrees of Medical Science awarded.
June 8, 1990	Health Administration Center established.
April 1, 1994	School of Nursing established.
April 25, 1994	First Entrance Ceremony of the School of Nursing held.
April 1, 1997	Multimedia Center established.
March 25, 1998	First Graduation Ceremony of School of Nursing held.
April 1, 1998	Master's Nursing Program established.
April 24, 1998	Entrance Ceremony for Nursing Course in the Graduate School of Medicine held.
April 1, 1999	Molecular Neuroscience Research Center established.--Molecular Neurobiology Research Center abolished.
April 1, 2002	Research Center for Animal Life Science established.--Institute for Experimental Animals abolished.
April 1, 2002	School of Arts and Sciences recombined into Departments of Fundamental Biosciences and Culture and Medicine.
April 1, 2003	The number of beds in the University hospital changed from the previously budgeted number of 600 to the current 608 beds.



平成 16 年	4 月	1 日	国立大学法人法の施行に伴い、国立大学法人滋賀医科大学が設立
平成 16 年	4 月	1 日	医療人育成教育研究センターの設置
平成 17 年	4 月	1 日	基礎医学講座の再編（28 講座となる）
平成 17 年	4 月	1 日	助産師課程の設置
平成 17 年	4 月	1 日	実験実習支援センターの設置（医学部附属実験実習機器センター、放射性同位元素研究センターの廃止）
平成 21 年	3 月	27 日	クリエイティブ・モチベーションセンターの竣工
平成 21 年	4 月	1 日	医師臨床教育センターの設置（卒後臨床研修センターの廃止）
平成 21 年	4 月	1 日	神経難病研究推進機構の設置
平成 21 年	12 月	1 日	看護臨床教育センターの設置
平成 22 年	7 月	1 日	医学部附属病院の病床が 6 床増床（精神病床 45 床、一般 569 床、計 614 床）
平成 23 年	7 月	1 日	男女共同参画推進室の設置
平成 25 年	4 月	1 日	アジア疫学研究センターの設置（生活習慣病予防センターの廃止）
平成 26 年	4 月	1 日	MR 医学総合研究センターを分子神経科学研究センターに統合
平成 26 年	9 月	1 日	医学部附属病院の病床が 2 床減床（精神病床 43 床、一般 569 床、計 612 床）
平成 27 年	11 月	26 日	倫理審査室の設置
平成 28 年	4 月	1 日	神経難病研究センターの設置（分子神経科学研究センターの廃止）
平成 29 年	5 月	1 日	研究活動統括本部の設置
平成 30 年	4 月	1 日	情報総合センターの設置
平成 30 年	6 月	14 日	教育推進本部の設置
平成 31 年	4 月	1 日	先端がん研究センターの設置
平成 31 年	4 月	1 日	アドミッションセンターの設置
平成 31 年	4 月	1 日	総合戦略会議の設置
平成 31 年	4 月	1 日	IR 室の設置
令和 元年	7 月	1 日	医学・看護学教育センターの設置（医療人育成教育研究センターの廃止）
令和 2 年	4 月	1 日	国際交流センターの設置（国際交流支援室の廃止）
令和 3 年	4 月	1 日	NCD 疫学研究センターの設置（アジア疫学研究センターの廃止）
令和 4 年	4 月	1 日	先端医学研究機構の設置
令和 4 年	4 月	1 日	神経難病研究推進機構の廃止
令和 4 年	4 月	1 日	創発的研究センターの設置
令和 4 年	4 月	1 日	分子工学研究所 機能性材料共同研究講座（共同研究講座）の開設
令和 4 年	4 月	1 日	分子工学研究所 新材料分子設計共同研究講座（共同研究講座）の開設
令和 4 年	4 月	1 日	再生医療開拓講座（共同研究講座）の開設
令和 4 年	4 月	1 日	生命情報開拓講座（共同研究講座）の開設

April	1, 2004	Shiga University of Medical Science, National University Corporation, established, due to the abolition of National School Law and establishment of National University Corporation Law.
April	1, 2004	Education and Research Center for Promotion of the Medical Professions established.
April	1, 2005	Reorganization of Basic Medical Science.
April	1, 2005	Midwife Program established.
April	1, 2005	Central Research Laboratory established.--Former Central Research Laboratory abolished.Radioisotope Research Center abolished.
March	27, 2009	Creative Motivation Center established.
April	1, 2009	Clinical Medical Education Center established.--Clinical Resident Training Center abolished.
April	1, 2009	Research Promotion Organization for Intractable Neurological Disease established.
December	1, 2009	Clinical Education Center for Nurses established.
July	1, 2010	Six beds added in the University Hospital, making a total of 614 beds.
July	1, 2011	Office for Gender Equality established.
April	1, 2013	Center for Epidemiologic Research in Asia established.--Lifestyle-Related Diseases Prevention Center abolished.
April	1, 2014	Biomedical MR Science Center is integrated into Molecular Neuroscience Research Center.
September	1, 2014	Two beds reduced in the University Hospital, making a total of 612 beds.
November	26, 2015	Research Ethics Office established.
April	1, 2016	Molecular Neuroscience Research Center reorganized.
May	1, 2017	Research Administration Office reorganized.
April	1, 2018	Information Technology and Management Center established.
June	14, 2018	Education Promotion Office established.
April	1, 2019	Center for Advanced Medicine against Cancer established.
April	1, 2019	Admissions Center established.
April	1, 2019	Comprehensive Strategy Council established.
April	1, 2019	IR Office established.
July	1, 2019	Education Center for Medicine and Nursing established.-- Education and Research Center for Promotion of the Medical Professions abolished.
April	1, 2020	International Center established. --International Liaison Office abolished.
April	1, 2021	NCD Epidemiology Research Center established. --Center for Epidemiologic Research in Asia abolished.
April	1, 2022	Advanced Medical Research Organization established.
April	1, 2022	Research Promotion Organization for Intractable Neurological Disease abolished.
April	1, 2022	Medical Innovation Research Center established.
April	1, 2022	Molecular Engineering Institute, Functional Materials Laboratory established.
April	1, 2022	Molecular Engineering Institute, Molecular Design of New Materials Laboratory established.
April	1, 2022	Department of Regenerative Medicine Development established.
April	1, 2022	Department of Biocommunication Development established.

# 第4期中期計画の アウトライン

Outline of the Fourth Medium-Term Plans

今後の展望 ～第4期中期目標期間(2022～2027年度)に向けて～

## 教育 Education

- 高大連携の強化、入学選抜方法の改善と効果の検証。
- 情報科学系授業やSTEAM教育の積極的導入。
- 卒前、卒後教育がシームレスに連携した医師養成体制の整備、県内で活躍する医師の養成。
- 科学的視点と優れた実践力を備えた看護師、助産師、保健師の養成。
- グローバルな視点で課題に取り組むことができる医療人の育成。優秀な留学生の受入れ、グローバルに活躍する若手研究者の育成。

## Research 研究

- 重点研究領域の推進、基礎研究の成果の臨床応用。
- 大学の有するリソースの有効活用。
- 若手研究者を中心とした萌芽的研究支援。

## 附属病院 University Hospital

- 院内急変に鋭敏に対応できる早期警報体制の構築(CCOT:Critical Care Outreach Teamの構築)。
- 附属病院における特定看護師の実装化・タスクシフト。

## 社会との共創 Co-creation with Society

- 地域医療を牽引するリーダーの育成を視野に入れた教育の実施。
- 訪問看護を中心とした人材の育成。
- 大学ー地域産業間の連携推進、コンソーシアム等の組織体の構築、メディカルイノベーションによる地域貢献。

VISION  
サステナブルで  
Sustainable  
アトラクティブな  
Attractive  
大学

## 男女共同参画 Gender Equality

- 女性医師のキャリア継続支援(スキルズアッププログラム等)の拡充。
- 学部学生を研究支援員として雇用配置する「研究者のための研究支援員配置制度」の活用促進。

## 業務運営等 Planning and Management

- IR(Institutional Research)機能・学外有識者会議・総合戦略会議等を活用した情報・知見の収集・分析。
- キャンパスマスタープラン・施設長寿命化計画に基づいた戦略的な施設の整備。
- 産業界からの外部資金の受入れ促進、効率的な資産運用、共用スペースの積極的な活用、知的財産の獲得。
- 統合報告書の発行、積極的な情報発信、対話の強化。
- AI・RPA(Robotic Process Automation)等のデジタル技術の積極的な導入。



# 三つのポリシー

## 3 Policies

滋賀医科大学は、教育目標を果たすため、  
各学科・専攻ごとに以下の3つのポリシーを策定している。

### 医学部医学科 School of Medicine

#### 教育目標

医学部医学科では、本学の使命のもと、豊かな教養と確かな倫理観を備え、高度な専門的知識と技能を有し、教育・研究・臨床等の実践の場で中心的な役割を担い、地域医療、社会福祉、国際社会に貢献する人材の育成を目指しています。

#### 教養と倫理観

一般教養、医の倫理、行動科学等の講義・実習を通じて、医のプロフェッショナルに求められる豊かな人間性と確固たる倫理観を醸成する。

#### 専門性

基礎医学、臨床医学及び社会医学等の講義・実習を通じて、医師・医学研究者になるための幅広い知識、技能を涵養する。

#### 科学的探究心と国際性

研究室配属、研究医養成コース、海外留学等を通じて、科学的探究心や国際的な研究・医療に貢献する素養を養成する。

#### 地域医療への貢献

地域医療体験実習、学内外の臨床実習等を通じて、地域医療の意義を理解し、全人的医療を地域に提供できる能力を養成する。

#### 卒業の認定に関する方針(ディプロマ・ポリシー)

医学部医学科では、教育目標に定める人材を育成するため、所定の期間在学し、所定の単位を修得し、次のとおり優れた知識と能力を身につけた学生に学士(医学)の学位を授与します。

- 1 豊かな人間性と確固たる倫理観を身につけ、社会が求める医のプロフェッショナリズムを実践することができる。
- 2 発展し続ける基礎医学、行動科学、社会医学、臨床医学を十分に理解して、それらを診療や研究の場で活用することができる。
- 3 基本的臨床技能や臨床推論能力を持ち、かつ実践することができる。
- 4 十分なコミュニケーション能力や協調性を持ち、患者や医療スタッフと良好な関係を築き、多職種間連携も円滑に行うことができる。
- 5 自己主導型学習能力や生涯学習態度を身につけ、それらを実践することができる。

#### The Purpose of Education

In accordance with the University's mission, the program at the School of Medicine aims to produce highly trained medical professionals with advanced expertise, a well-rounded educational background, and a robust understanding of ethics who will contribute to community healthcare, social welfare and international society by playing central roles in education, research, and clinical practice.

#### General Education and Ethics

Students will develop a well-rounded professional personality and acquire the professional ethics required of medical professionals through lectures and practical trainings in general education, medical ethics, behavioral science, etc.

#### Expertise

Students will develop a broad range of knowledge and skills to become medical doctors and/or medical researchers through lectures and practical trainings in basic medicine, clinical medicine, and social medicine.

#### Scientific Curiosity and Global Mindset

The program cultivates a spirit of scientific inquiry and an ability to contribute to international research and medicine through laboratory assignments, physician scientist courses, and study abroad programs.

#### Contributions to Community Healthcare

The program enables students to understand the significance of community healthcare and develop the ability to provide holistic medical care to the community through hands-on trainings in community medicine and clinical practice both on and off campus.

#### The Degree Policies

To produce medical professionals as stated in the Purpose of Education, the School of Medicine awards a Bachelor of Medicine degree to those who have attended the school for the prescribed period of time, completed the course requirements, and acquired the following professional knowledge and skills.

1. Students must have a well-rounded professional personality, a robust understanding of ethics, and the ability to act as a medical professional needed by the society.
2. Have a full understanding of continuously developing basic medicine, behavioral sciences, social medicine, and clinical medicine, and the ability to apply this knowledge to actual medical treatment and research.
3. Have excellent fundamental clinical skills and clinical reasoning ability.
4. Have sufficient communication skills and ability to work cooperatively with others, establish good relationships with patients and medical staff, and collaborate with individuals of different occupations.
5. Students must have the ability and attitude necessary to continue to learn independently and autonomously.

**6** 地域医療に対して十分な理解を有し、地域社会の多様な要請に応えることができる。

**7** 科学的探究心を持ち、基本的研究手技を修得し、医学研究を通して国内及び国際社会に貢献する素養を身につけている。

**8** 国内及び国際社会における保健と医療行政を理解し実践することができる。

6. Students must have an adequate understanding of the demands of community medicine, and the ability to meet the diverse needs of the community.

7. Students must have a spirit of scientific inquiry, basic research skills, and the ability to contribute to domestic and international society through medical research.

8. Have knowledge about local and international health care and medical systems and play a role in their implementation.

## 教育課程の編成及び実施に関する方針(カリキュラム・ポリシー)

医学部医学科は、一般教養、基礎医学、行動科学、社会医学、臨床医学に関する授業科目を体系的に編成し、医のプロフェッショナルとして必要な知識、技能、倫理観及び科学的探究心を養うことを目標とします。

### 1 教育課程の編成の方針

ディプロマ・ポリシーに掲げる知識と能力を修得させるために、一般教養、基礎医学、行動科学、社会医学、臨床医学に関する授業科目を体系的に編成し、医のプロフェッショナルとして必要な知識、技能、倫理観及び科学的探究心を養うことを目標としたカリキュラムを策定する。

### 2 教育課程における教育・学修方法に関する方針

- (1) 一般教養科目、医の倫理、医学英語を6年一貫教育カリキュラムの中に配置して、豊かな教養や国際性、医療人としての確固たる倫理観及び社会性を養う。また、医学・医療に直接関連する授業科目や実習を入学後早期から開講し、学生の医学修得の動機付けを積極的に行う。
- (2) 基礎医学科目では、講義に加えて少人数で行う実習と演習も重視して、基本的概念の理解を助ける。臨床医学では、臓器・器官別に講義を行い、疾患の系統的理解を助ける。
- (3) 横断的臨床領域の具体的な症例をグループ討論や個人学習で学ぶ少人数能動学習を行い、問題発見・解決能力、自己開発能力、臨床推論能力を養う。さらにはコミュニケーション能力や協調性の育成も図る。
- (4) 学内臨床実習では、学生はスチューデントドクター(Student Doctor)として、指導医(教員)の教育・指導のもとに診療チームの一員として診療に参加し、基本的臨床技能や臨床推論能力を身につける。さらに、学外臨床実習では、地域の医療機関で実習を行い、地域医療や福祉・介護の実際を体験して、その理解を図る。
- (5) 自ら研究テーマを設定し国内や海外で研究活動を行う研究室配属(自主研修)により、医学研究を体験し、研究に対する意欲や理解力を養う。
- (6) 医学概論、医学特論、公衆衛生学・社会医学フィールド実習、学外臨床実習等の講義・実習を通して、国内外の保健や医療行政等、人々の健康増進に必要な社会医学の役割と課題について理解を深める。

### 3 学修成果の評価の方針

シラバスに記載された学修目標について、筆記試験、実技試験、レポート等、多面的な評価方法により、それぞれの到達状況を客観的に評価する。

## The Curriculum Policies

The School of Medicine systematically organizes courses in general education, basic medicine, behavioral science, social medicine, and clinical medicine to help students develop the knowledge, skills, a robust understanding of ethics, and a spirit of scientific inquiry necessary for medical professionals.

### 1. Course Organization

To allow students to acquire the knowledge and ability stated in the Degree Policies, the curriculum is systematically organized and help students to develop the knowledge, skills, a robust understanding of ethics, and a spirit of scientific inquiry necessary for a medical professional.

### 2. Education methods

- 1) The School aims to train highly educated individuals from international backgrounds who have the robust ethical and social judgment that is required to become a medical professional. It accomplishes this goal by teaching liberal arts, ethics in medicine, and medical English over the course of the 6-year integrated educational curriculum. In addition, lectures and training that directly relate to medicine and health care begin promptly after students' admission to stimulate their motivation to learn medicine.
- 2) Basic medical subjects are taught not only in lectures but also in small-group exercises. The Clinical Medicine subject helps students understand diseases on a systematic level by providing lectures organized by organ system.
- 3) The School trains the students' abilities to identify and solve problems, to develop themselves personally, and to conduct clinical reasoning by educating them through small-group active learning settings, including group discussion and individual learning. In addition, it aims to improve their communication skills.
- 4) On-campus clinical training provides students with the opportunity to acquire fundamental clinical skills and clinical reasoning abilities by participating in medical treatment as a team member and student doctor, under the supervision of a responsible physician (teacher). Furthermore, off-campus clinical training at hospitals located in nearby neighborhoods enhances students' understanding of health care in the local community, welfare, and care-giving in actual situations.
- 5) By assigning students to a laboratory where they define a research task(s) that they perform by themselves (a laboratory for voluntary training), the School helps students to experience actual medical research and thus fosters their passion for and abilities to understand research.
- 6) Through lectures and practice in subjects including the Introduction to Medicine, Advanced Medicine, Public Health, and Social Medicine, the School helps students deepen their understanding of roles and challenges in social medicine, which is necessary for improving areas of public health such as domestic and international health care systems.

### 3. Assessment of Learning Outcomes

Students' achievement of the learning objectives stated in the syllabus will be assessed objectively through multifaceted evaluation including written examinations, practical skills tests, reports, etc.

## 入学者の受入れに関する方針(アドミッション・ポリシー)

### 求める学生像

近年、生命科学の分野は著しく進歩し、医学に関する知識量は膨大となり、また新たな学問分野も生まれつつある。一方、医学・医療に対する社会のニーズは多様化し、医学・医療のみならず、生命科学、福祉、国際医療等、様々な分野において、有能な人材が求められている。このような状況の中、本学の理念に基づき、医療人に必要な学識・能力・技能を修得する素養を持ち、医学の修得に真摯に、また熱意を持って取り組む、次のような人材を求めている。

- 1 医学の修得に必要な幅広い基礎学力と応用力を有する者
- 2 十分なコミュニケーション能力を持ち、協調性や他者への思いやりのある者
- 3 大いなる好奇心を持って、自ら考え自ら解決する気概のある者
- 4 地域医療に深い関心を持ち、特に滋賀県の医療に貢献する意欲を持つ者
- 5 国内外における医学・医療研究の実践及び発展のために、生涯を通じて真摯に取り組む者

### 入学者選抜の基本方針

「求める学生像」に沿った人材を選抜するために、一般選抜（地域医療枠を含む）、学校推薦型選抜（地元医療枠を含む）、第2年次学士編入学試験を行っている。地域医療枠、地元医療枠では、滋賀県の医療に情熱を持って従事しようとする者を望んでいる。

#### 1 一般選抜(前期日程)

大学入学共通テスト、個別学力検査、面接及び調査書を総合して選抜を行う。大学入学共通テストでは幅広い基礎学力を測り、個別学力検査では、「数学」、「理科」、「外国語(英語)」を課すことにより、自然科学分野における幅広い教養と深い知識、応用力とともに、理解力、読解力、語学力を測る。面接及び調査書では意欲、協調性、倫理観、コミュニケーション能力等を評価する。

#### 2 学校推薦型選抜

学校長の推薦書、調査書、志望理由書並びに大学入学共通テスト、小論文、面接を総合して選抜を行う。大学入学共通テストでは幅広い基礎学力を測り、小論文では理解力、思考力及び表現力を評価し、調査書等の提出書類と面接では地域医療への意欲、協調性、自己表現力、リーダーシップ、倫理観、コミュニケーション能力等を評価する。

#### 3 第2年次学士編入学試験

学力試験（第1次試験）の合格者に、第2次試験（小論文及び面接）を行い、第1次試験の結果と総合して選抜を行う。学力試験では、大学教養教育修了程度の総合問題（生物学、物理学、化学及び統計学）及び外国語(英語)を課す。小論文及び面接では、意欲、論理的思考力、問題解決能力、倫理観、コミュニケーション能力、協調性、リーダーシップ、自己表現力等を評価する。

## The Admission Policies

### Students That We Want

In recent years, research in the life sciences has advanced greatly, the quantity of medical knowledge has reached massive levels, and novel medicine-related academic fields have emerged. On the other hand, social demands for medicine and health care have become more diverse, and competent experts are needed in many fields, including not only medicine and health care but also life sciences, welfare, and international health care. In this context, based on the University's philosophy, the School of Medicine seeks individuals with the necessary foundation to acquire the knowledge, academic abilities, and technical skills required to serve as medical professionals and who will study medicine in a passionate and dedicated manner. Specifically, we seek individuals as indicated below.

1. Those who have sufficient basic academic abilities in a broad variety of fields and the practical skills that are necessary to learn medicine.
2. Those who have sufficient communication skills and who can work in harmony with and be sympathetic to others.
3. Those who have the strong curiosity and discipline necessary to meet challenges in an independent manner.
4. Those who have a great interest in providing health care in local communities, and especially to contribute to improving health care in Shiga Prefecture.
5. Those who will persevere to contribute to medical and health care research throughout their lives.

### Student Selection:

To select individuals in accordance with the characteristics listed above, we conduct the General Admission Exam, which offers special admission for health care in Shiga; the Recommendation-based Admission Exam, which provides special admission for Shiga Prefecture residents; and the Transfer Admission Exam of the 2nd Year, which provides special admission for residents of Shiga and neighboring prefectures. We seek students who will work to contribute passionately to health care in Shiga through the above special admissions.

#### 1. General Admission Exam (First Term)

Student selection will be made based on the combined results of the General Admission Exam which follows: the Common Test for University Admissions, the Individual Academic Performance Test, the interview, group task work, and the achievement report from their high school. The Common Test for University Admissions assesses fundamental academic ability while the Individual Academic Test evaluates the students' ability to apply knowledge to actual problems, their breadth and depth of understanding of the natural sciences, reading comprehension, and language skills through test subjects in mathematics, science, and foreign language ability (English). Finally, the interview, group task work and the achievement report assess passion, the ability to work in harmony with others, ethical standards and communication skills.

#### 2. Recommendation-based Admission Exam

Student selection will be made based on the combined results of the recommendation letter from the principal of their high school, the achievement report from high school, the application statement, the Common Test for University Admissions, the essay, and the interview. The Common Test for University Admissions assesses the students' fundamental academic performance; the essay evaluates students' understanding, thinking, and expressive abilities; and the submitted documents (e.g., the application statement) and interview assess passion for health care in the local community, the ability to work in harmony with others, to express themselves, to exert leadership, ethical standards and communication skills.

#### 3. Transfer Admission Exam of the 2nd Year

Students who have passed the 1st exam (academic ability test) can progress to the 2nd exam (the essay and interview). Selection will be made based on the results of the 1st and 2nd exams. The Individual Academic Test includes the general test covering biology, physics, chemistry, and statistics, as well as foreign language ability (English). The level of the general test will be equivalent to that of a student who has completed a typical university's general education course. The essay and interview assess the students' motivation to learn, ethical standards, communication skills, and their abilities regarding logical thinking, problem solving, self-expression, leadership, and the ability to work in harmony with others.



## 医学部看護学科 School of Nursing

## 教育目標

医学部看護学科では、本学の使命のもと、豊かな教養と確かな倫理観を備え、高度な専門的知識と技術を有し、教育・研究・臨床等の実践の場で中心的な役割を担い、地域のニーズに合わせた看護職の役割を理解することができる次のような能力を備えた人材育成を目指しています。

## 教養と倫理観

看護学に対する社会的なニーズは多様化し、医療看護のみならず、保健・福祉や国際医療活動など様々な分野において、有能な人材が求められている。看護学教育においては、看護ケアの基盤となる知識と基本技術を授け、さらに臨地実習を充実し、社会からの期待に応え、また国際化に対応できる水準を確保する必要がある。

## 専門性

看護実践のエキスパートを目指して、健康上のニーズを把握し、支援するために必要な基本的能力、包括的な保健・医療・福祉の実践における多職種・多機関との連携・協働の必要性を認識し、看護職としての責任を果たす能力を養う。

## 科学的探究心と国際性

問題発見力・論理的思考力を身につけ、国際的見地に立ち、将来の看護専門職リーダーとして成長できる素養を養う。

## 地域医療への貢献

国内外の保健・医療・福祉環境の変化に関心を持ち、地域医療に貢献できる能力を養う。

## 卒業の認定に関する方針(ディプロマ・ポリシー)

医学部看護学科では、教育目標に定める人材を育成するため、所定の期間在学し、所定の単位を修得し、次のとおり優れた知識と能力を身につけた学生に学士(看護学)の学位を授与します。

## 全課程

- 1 豊かな人間性並びに幅広い教養を身につけ、十分なコミュニケーションをとることができる。
- 2 確固たる倫理観に基づき、看護の対象者や保健医療福祉専門職と良好な関係を築き、利他的な姿勢で多職種と連携・協働することができる。
- 3 健康な人々を含むすべての人々の健康生活を支援することができる。さらに、国際的見地から健康問題を捉えることができる。
- 4 自ら積極的に課題を発見し解決する能力や研究する態度等、専門職あるいは将来の研究者としての基本的な研究手法等の素養を持つことができる。
- 5 地域の保健・医療・福祉ニーズを把握し、地域医療に貢献できる。

## 保健師課程

人々の健康で文化的な生活を営む権利を保障するために、保健師の役割を理解し、主体的な公衆衛生看護活動を行うことができる。

## The Purpose of Education

In accordance with the University's mission, the program of the School of Nursing aims to produce well-educated health professionals who have high ethical standards, possess advanced knowledge and skills, play central roles in education, research, and clinical practice, and understand the roles of the nursing professions responsive to the needs of the community.

## General Education and Ethics

Social needs for nursing science are diversified, and competent personnel are in demand not only in medical nursing, but also in a variety of fields including health and welfare, and international medical activities. In our nursing education, students will study the basic knowledge and skills and practice through on-the-job training to attain a standard that can meet the needs of the society and its internationalization.

## Expertise

Students will be trained to become experts in nursing practice and develop the ability to fulfill the responsibilities of nursing professions, recognizing the basic skills needed to understand and support health needs and the need for collaboration and partnership with multiple professions and agencies in the practice of comprehensive health, medical care, and welfare.

## Scientific Curiosity and Global Mindset

The program develops problem-solving and logical thinking skills, and cultivates the ability to grow as a future leader in nursing professions with international perspectives.

## Contributions to Community Healthcare

The program cultivates students' interest in changes in the domestic and international health, medical, and welfare environment and develops the ability to contribute to community healthcare.

## The Degree Policies

To produce health professionals as stated in the Purpose of Education, the School of Nursing awards a Bachelor of Science in Nursing degree to those who have attended the school for the prescribed period of time, completed the course requirements, and acquired the following professional knowledge and skills.

## All Courses

1. Students must have a well-rounded educational background and professional personality and possess good communication skills.
2. Based on a robust understanding of ethics, students must be able to establish good relationships with patients and other medical staff, and collaborate and partner with multiple healthcare and welfare professions with an altruistic attitude.
3. Students must be able to support healthy living for everyone, including healthy people, and view health issues from an international perspective.
4. Students must have basic knowledge and skills necessary to serve as health professionals or researchers, including the abilities and attitudes that help them to identify and resolve challenges independently and autonomously.
5. Students must understand the health, medical, and welfare needs of the community and contribute to community healthcare.

## Public Health Nurse Course

Students must understand the roles of public health nurses and be able to work proactively to provide public health services, to protect people's rights to a healthy and cultural life.

## 助産師課程

助産診断に基づく助産ケアの実践と分娩介助等の周産期医療において助産師に求められる能力を身につけ、さらにウィメンズヘルスの支援をすることができる。

## 地域医療実践力育成コース

地域医療を深く理解し、地域包括ケアを担う看護専門職として支援できる。

## 教育課程の編成及び実施に関する方針(カリキュラム・ポリシー)

医学部看護学科は、教養教育及び専門教育に関する授業科目を体系的に編成し、講義、演習及び実験・実習を効果的に組み合わせ、幅広い知識と教養、豊かな人間性、確固たる倫理観を身につけながら、理論と実践を科学的に追求し、かつ看護専門資格取得につながる授業を開講します。

### 1 教育課程の編成の方針

ディプロマ・ポリシーに掲げる知識・技術を修得させるために、外国語を含む一般教養科目、専門基礎科目、専門看護科目を体系的に編成した。国内外の保健・医療・福祉環境の変化に関心をもち、医療者として必要な知識や倫理観、実践的看護技術、科学的探究心を持った看護職者を養成する。

### 2 教育課程における教育・学修方法に関する方針

#### 全課程

- (1) 教養科目と基礎科目の統合を図り、自然環境から社会の仕組みまでを健康との関係で捉え、個としての人間や人間の生命活動を理解することを助ける。
- (2) 医療・看護学における倫理について深く学び、医療・看護活動や看護研究に関わる様々な倫理的問題に気づく力を養う。
- (3) 専門科目では理論と実践を統合するとともに、附属病院及び地域の保健医療福祉施設との連携・協力により、医療者として必要な知識や実践的看護技術を養う。
- (4) 国内外の保健・医療・福祉環境の変化に関心をもち、世界的視野にもとづく健康課題を学び、国際的な支援活動のあり方やその方法について理解することを助ける。
- (5) 包括的な保健・医療・福祉の実践並びに多職種との連携・協働に不可欠なコミュニケーション能力を強化する授業科目の開講や医学科との合同授業を行う。
- (6) 看護研究方法論等を配置し、臨床的知見を踏まえた看護学研究や論文作成の方法を教授するとともに、学会や研究会への参加を促す。
- (7) 地域医療の実際や地域で暮らす療養者とその家族への支援に関わる地域ケアシステムを理解する。

#### 保健師課程

公衆衛生看護活動における地域診断の基本的知識及び住民の健康課題の解決に必要な基本的技術を養う。

#### 助産師課程

母子保健や女性の健康に関する課題について、助産師に求められる役割と責任を理解し必要な助産診断と助産技術を養う。

#### 地域医療実践力育成コース

地域医療や地域包括ケアの中心的役割を担う看護専門職に求められる知識、技術及び課題解決力を養う。

## Midwifery Course

Students must have the ability to serve as midwives in perinatal care, such as providing midwifery care and assisting in childbirth based on midwifery diagnosis, and be able to support women's health.

## Community Health Practice Skills Development Course

Students must have a deep understanding of community healthcare and be able to provide support as a nursing professional responsible for integrated community care.

## The Curriculum Policies

The School of Nursing systematically organizes general and professional education courses through a combination of lectures, exercises, experiments, and practical trainings in order to provide students with a broad range of knowledge and education, a well-rounded professional personality, and a firm understanding of ethics, while allowing them to pursue theory and practice scientifically, as well as obtain nursing licenses.

### 1. Course Organization

To allow students to acquire the knowledge and ability stated in the Degree Policies, the curriculum is systematically organized with courses of general education, including foreign languages, basic specialized subjects, and specialized nursing subjects, and help students to develop the knowledge, ethics, practical nursing skills, and scientific knowledge necessary for nursing professionals, with an inquiring mind and interest in changes in the health and welfare environment both in Japan and abroad.

### 2. Education Methods

#### All Courses

- 1) The School helps students understand human beings as individuals and as biological systems within the context of natural environments and social systems, by integrating general education subjects and fundamental nursing subjects.
- 2) The School encourages students to understand ethics and cultivates the ability to identify ethical issues involved in healthcare practice and nursing research.
- 3) Specialized subjects that integrate theories and practice foster students' knowledge and develop practical nursing skills that are required to serve as healthcare professionals, through collaboration and partnership with the University Hospital and local health, medical, and welfare facilities.
- 4) The School cultivates students' interest in the changes in health care, medical, and welfare environments, both domestically and internationally, and helps them understand health challenges from a global perspective and international health assistance.
- 5) The School provides subjects and joint lectures with students of the School of Medicine to enhance students' communication skills so that they will be able to provide comprehensive healthcare, medicine, and welfare services and collaborate with practitioners of other occupations.
- 6) Subjects related to nursing research methodologies are provided to allow students to learn how to conduct nursing research and write papers based on the insights that they obtain through clinical observations and encourage students' participation in academic conferences and study sessions.
- 7) The School promotes students' understanding of community care systems related to the actual practice of community healthcare and support for home care patients and their families in the community.

#### Public Health Nurse Course

The Course provides students with knowledge on community diagnosis (community assessment) related to public health activities for local community residents and basic skills required to resolve residents' health issues.

#### Midwifery Course

The Course educates students on the roles and responsibilities of midwives in maternal and infant health, and provides them with the necessary skills to conduct midwifery diagnosis and techniques.

#### Community Health Practice Skills Development Course

The Course provides students with the knowledge and skills required of nursing professionals who play central roles in community healthcare and comprehensive community care, and cultivates their problem-solving capabilities.

### 3 学修成果の評価の方針

シラバスに記載された学修目標について、筆記試験、レポート、プレゼンテーション、実技試験等、多面的な評価方法によって、その達成度を客観的に評価する。

### 3. Assessment of Learning Outcomes

Students' achievement of the learning objectives stated in the syllabus will be assessed objectively through multifaceted evaluation including written examinations, reports, presentations, practical skills tests, etc.

## 入学者の受入れに関する方針(アドミッション・ポリシー)

### 求める学生像

本学の理念に基づき、高い教養と確固たる倫理観を備えた看護職の育成を目指しており、卒業生が看護師、保健師、助産師として地域に貢献し、また看護職者としてのスペシャリストや管理職、教育者・研究者として活躍できることを目標としている。そのため、看護職に必要な学識・能力・技術を修得する素養を持ち、看護学の修得に真摯に、また熱意を持って取り組む、次のような学力の3要素をもった人材を求めている。

- 1 看護学の修得に必要な基礎学力と応用力がある者
- 2 十分なコミュニケーション能力を持ち、看護学の修得や課題の探究に真摯に取り組むことができる者
- 3 能動的学修や生涯学習ができ、協調性や他者への思いやりがある者

## The Admission Policies

### Students That We Want

In accordance with the University's philosophy, our School strives to train nursing specialists who are highly educated and have a robust understanding of ethics. Our goal is that our graduates contribute to the local community as nurses, public health nurses, or midwives, and that they play active roles as nursing experts, leaders, educators, or researchers. With this purpose in mind, we seek individuals who have the basic academic skills to acquire the knowledge, abilities, and skills required to serve as nursing professionals, and who will learn healthcare in a passionate and dedicated manner, especially who possess three elements of academic skills indicated below.

1. Those with the basic academic skills and the ability to apply the skills to learn nursing science.
2. Those who have sufficient communication skills and devoted to learning nursing science and addressing challenging issues.
3. Those who can sustain self-motivated, lifelong learning, and who can work respectfully and in harmony with others.

### 入学者選抜の基本方針

「求める学生像」に沿った人材を選抜するために、一般選抜、学校推薦型選抜を行っている。

### Student Selection

To select individuals in accordance with the characteristics listed above, the School conducts the General Admission Exam and the Recommendation-based Admission Exam.

#### 1 一般選抜(前期日程)

大学入学共通テスト、個別学力検査、面接及び調査書を総合して選抜を行う。大学入学共通テストによる学力評価に加え、個別学力検査では、「小論文」で理解力、思考力及び表現力等の理論的に判断・推理を重ねて対象をとらえる力を測り、面接及び調査書では論理性、協調性、コミュニケーション能力等を評価する。

#### 1. General Admission Exam (First Term)

Student selection will be made based on the combined results of the General Admission Exam which includes the following: the Common Test for University Admissions, the Individual Academic Performance Test, the interview, and the achievement report from their high school. The Common Test for University Admissions assesses fundamental academic ability while the individual Academic Performance test (short essay) evaluates the students' ability to understand the subject matter by logically evaluating assumptions and conclusions using their knowledge, and analytical and expressive skills. Finally, the interview and the achievement report assess students' ability regarding logical thinking, and working in harmony and communicating with others.

#### 2 学校推薦型選抜

学校長の推薦書、調査書、志願理由書並びに大学入学共通テスト、面接を総合して選抜を行う。大学入学共通テストによる学力評価に加え、志願理由書等の提出書類や面接で学修の到達度や高等学校在学中の様々な活動実績、志望の意欲や明確さ等を評価する。

#### 2. Recommendation-based Admission Exam

Student selection will be made based on the combined results of the recommendation letter from the principal of their high school, the achievement report from high school, the application statement, the Common Test for University Admissions, the essay, and the interview. In addition to assessing the students' academic abilities using the results of the Common Test for University Admissions, their grades, performance in extracurricular activities and individual achievements during high school, and the magnitude and clarity of motivation for admission will be assessed using the submitted documents (e.g., the application statement and the interview).

## 大学院医学系研究科博士課程 Graduate School of Medicine

### 教育目標

大学院医学系研究科博士医学専攻では、本学の使命のもと、高度な知識と技術をもつ専門家を養成し、教育・研究・実践の場で高度な専門性とリーダーシップを発揮し、豊かな学識に基づいた広い視野を持って、自立して活動することにより、次のような能力を備えた人材育成を目指しています。

### The Purpose of Education

In accordance with the University's mission, the program at the Graduate School of Medicine aims to produce professionals with advanced knowledge and skills who demonstrate advanced expertise and leadership in education, research, and practice, and work independently based on a broad perspective derived from a wealth of academic knowledge, with the following abilities.



## 高度な教養と倫理観

先端的な医学研究を推進するために必要な豊かな教養と確固たる倫理観を醸成し、科学的探究心を養成する。

## 高度な専門性とリーダーシップ

高度な医学研究に関する高い専門的知識や技能と、教育・研究・実践の場で発揮できるリーダーシップを養成する。

## 独創性と国際性

自らの構想による独創的な研究を推進し、国際的な視野を持ち、世界に向けて研究成果を発信できる能力を養成する。

## 社会への貢献

優れた医師や医療従事者を育成する教育活動を実施する能力や、医学の進歩と社会福祉の向上に寄与し、地域医療に貢献することができる能力を養成する。

## 課程の修了の認定に関する方針(ディプロマ・ポリシー)

大学院医学系研究科博士課程においては、教育目標に定める人材を育成するため、所定の期間在学し、必要な単位を修得のうえ、審査及び試験に合格し、次のとおり優れた知識と能力を身につけた学生に学位(医学専攻:博士(医学))を授与します。

- 1 医学研究者として必要な専門的知識と研究技術を身につけている。
- 2 医学倫理、生命倫理、研究倫理についての十分な知識と倫理観を身につけている。
- 3 自立して研究を推進し、世界に向けて研究成果を発信することができる。
- 4 医学研究や医療の推進を通じて社会に貢献することができる。
- 5 これに加え、コース毎に下記の能力を有することを修了の要件とする。
  - (1) 先端医学研究者コースでは、最先端の専門的知識を持ち、産官学におけるリーダーとして国際的に活躍できる。
  - (2) 高度医療人コースでは、専門医としてふさわしい知識と医療技術を持ち、医療現場でリーダーとして活躍できる。
  - (3) 学際的医療人コースでは、医学と他分野を融合する学際的知識と研究能力を備えている。
  - (4) NCD疫学リーダーコースでは、疫学・臨床疫学の研究能力と産官学の分野でリーダーとなる現場力を持ち、英語に習熟し国際人として活躍できる。

## 教育課程の編成及び実施に関する方針(カリキュラム・ポリシー)

大学院医学系研究科博士課程医学専攻では、ディプロマ・ポリシーに定める高度な知識・技術・能力を修得するため、次のとおり教育課程を編成します。

### 1 教育課程の編成の方針

共通科目(またはコア領域)では、医学研究者として必要な専門的知識と研究技術を修得するとともに、医学倫理、生命倫理、研究倫理についての十分な知識と倫理観を修得する。選択科目では、各専門領域における研究分野の講義、演習、実習により、最先端の知識と研究技術を修得し、自立して研究を遂行できる能力を養成する。

## Advanced General Education and Ethics

The program provides advanced general education and fosters a robust understanding of ethics necessary to promote cutting-edge medical research, and cultivates a scientific inquiring mind.

## Advanced Expertise and Leadership

Students will acquire a high level of specialized knowledge and skills related to advanced medical research, and leadership that can be demonstrated in education, research, and practice.

## Originality and Global Mindset

The program fosters students' ability to promote original research based on their own initiatives and global perspectives, and to disseminate research results to the world.

## Contributions to the Society

The program enables students to develop the abilities to conduct educational activities to foster excellent medical and health care professionals, to contribute to the advancement of medical science and social welfare, and community healthcare.

## The Degree Policies

To produce medical professionals as stated in the Purpose of Education, the Graduate School of Medicine awards a Doctor of Philosophy (Medicine) degree to those who have attended the school for the prescribed period of time, completed the course requirements, passed the examinations, and acquired the following professional knowledge and skills.

1. Students must have the necessary expertise and research skills as medical researchers.
2. Students must possess the excellent knowledge and ethics in the fields of medical ethics, bioethics, and research ethics.
3. Students must have the ability to conduct research independently and disseminate research results to the world.
4. Students must have the ability to contribute to the society through research and promotion of medical science.
5. In addition to the above, students shall acquire the following abilities and knowledge for each of the Courses listed below:
  - 1) For the Advanced Medical Science Course, highly advanced knowledge and the ability to exert leadership in government, industry, and academic settings, including in international contexts.
  - 2) For the Advanced Medicine for Clinicians Course, knowledge and medical skills required to serve as a specialist, and the ability to exert leadership in medical fields.
  - 3) For the Interdisciplinary Medical Science and Innovation Course, interdisciplinary knowledge and research skills to integrate medical fields with other areas.
  - 4) For the NCD Epidemic Leader Course, capability in researching about epidemiology and clinical epidemiology and being leaders in the world of industry-academia-government who play an active role in reducing the incidence of NCD.

## The Curriculum Policies

To allow students to acquire advanced knowledge, skills, and ability stated in the Degree Policies, the curriculum is organized as follows.

### 1. Course Organization

The Graduate School provides common subjects (or core area subjects) so that students can acquire the specialized knowledge and research skills necessary for medical research, as well as sufficient knowledge and a robust understanding of ethics, including medical ethics, bioethics, and research ethics. In elective subjects, the School allows student to acquire cutting-edge knowledge and research skills through lectures, exercises, and practical trainings in each specialized area, and to develop the ability to carry out research independently.

## 2 教育課程における教育・学修方法に関する方針

- (1) 1 専攻 4 コースとすることで、すべての大学院担当教員による横断的で有機的な教育・研究指導体制とする。また、複数指導教員制とする。
- (2) 先端医学研究者コース・高度医療人コース及び学際的医療人コースには、共通科目と選択科目をおく。共通科目としては以下の授業科目を学修する。
  - ① 医学総合特論及びテクニカルセミナーでは、医学研究者として必要な専門的知識と研究技術を修得する。
  - ② 医学生命倫理学概論では、医学倫理、生命倫理、研究倫理についての十分な知識と倫理観を修得する。
  - ③ 疫学・医療統計学概論では、医学研究にとって必要な疫学・統計学の知識を修得する。
  - ④ 基礎と臨床の融合セミナーでは、基礎と臨床の枠を越えた知識と考え方を学ぶ。
 選択科目では、各専門領域の最先端の知識と研究技術を学修し、自立して研究を遂行できる能力を修得する。
- (3) 各コース毎に下記の特色あるコース科目を設ける。
  - ① 先端医学研究者コースでは、先端的で特色ある研究に触れる機会を設けるとともに、研究倫理の基礎や最先端の研究技法を修得し、自立して研究を遂行できる能力を修得する。
  - ② 高度医療人コースでは、臨床研究に重点を置き、医療倫理学や法医学を学び、医療現場でリーダーとして活躍できる能力を育成する。さらに専門医としてふさわしい医療技術を修得させ、専門医の資格取得を支援する。
  - ③ 学際的医療人コースでは、医学に加え工学や理学等、学際的な知識と研究方法を教授し、産学連携の場で活躍できる能力を修得する。
  - ④ NCD 疫学リーダーコースでは、非感染性疾患 (NCD) の疫学・臨床疫学・公衆衛生を修得させ、NCD 克服のために産官学の分野において国際的に活躍するリーダーを養成する。科目は、コア領域、支援領域及び実習に分類される。実習には、学外でのインターンシップも含まれる。

## 3 学修成果の評価の方針

学修の成果は、シラバスに記載された学修目標について、試験及びレポート等、多面的な評価方法により到達状況を客観的に評価する。研究の進捗状況については、第 3 学年にポスター発表による研究基礎力試験 (QE) を行い評価し、研究指導計画書の点検を行う。学位論文の審査は、厳格性と透明性を確保するために公開で行い、知識、能力、発展性等について評価する。

## 入学者の受入れに関する方針 (アドミッション・ポリシー)

### 求める学生像

本学の理念に基づき、優れた医学研究者や医療人となるのに必要な学識・能力・技能を習得する素養を持ち、高度な医学研究能力の修得に真摯に、また熱意を持って取り組む、次のような人材を求めている。

- 1 医学・医療・生命科学や、医学と他分野との融合領域において、科学の探究を通して医学・医療の進歩・発展に寄与し、社会に貢献したいという意欲を持つ者
- 2 国際的視野を持ち、世界的に活躍しようという意欲ある者

## 2. Education Methods

- 1) By establishing four courses, the Graduate School provides students with an organically systematized education as well as research opportunities offered by our entire faculty. In addition, multiple faculty members shall be responsible for each student.
- 2) The Graduate School stipulates several required and elective subjects
  1. The Advanced General Medicine and Technical Seminar cultivates the expertise and research skills required to become a medical researcher.
  2. Introduction to Ethics in Medicine and Life Science familiarizes students with knowledge and standards in the fields of medical ethics, bioethics, and research ethics.
  3. Introduction to Epidemiology and Medical Statistics fosters the knowledge of epidemiology and statistics that is necessary to conduct medical research.
  4. A seminar on the Integration of Fundamental Knowledge and Clinical Research encourages students to learn knowledge and methodological approaches beyond the scope of conventional basic and clinical studies.
 Elective Subjects foster students' ability to independently conduct research by utilizing the most advanced knowledge in their areas of specialization, and their research skills.
- 3) Each course provides its own characteristic subjects as indicated below:
  1. The Advanced Medical Science course fosters students' ability to conduct independent research by providing them with opportunities to participate in advanced and unique research projects that familiarize them with fundamental research ethics and the most advanced research techniques.
  2. Advanced Medicine for Clinicians course develops students' ability to play leading roles in medical settings by educating them on medical-related ethical and legal issues with a focus on clinical research. Additionally, the course supports students in their training to qualify as specialized physicians by providing the medical techniques that are necessary to serve as experts.
  3. The Interdisciplinary Medical Science and Innovation course fosters students' ability to play important roles in areas of the industry-academia collaboration by providing not only medical but also interdisciplinary knowledge, including engineering and physics, as well as practical research skills.
  4. The NCD Epidemiology Leader course covers epidemiology, clinical epidemiology, and public health, and fosters leaders in areas of the industry-academia-government collaboration to play active roles in reducing the incidence of NCD.

## 3. Assessment of Learning Outcomes

Students' achievement of the learning objectives stated in the syllabus will be assessed objectively through multifaceted evaluation including examinations, reports, etc. In the third year, the progress of students' research will be evaluated in the Qualifying Examination (QE) based on their poster presentation, and the research advisory plan will be checked. Dissertation defense will be public for rigor and transparency, and examine candidates' knowledge, ability, and developmental potential.

## The Admission Policies

### Students That We Want

In accordance with the University's philosophy, we welcome individuals who have the knowledge, ability, and skills necessary to become excellent medical researchers and medical professionals, and who will work diligently and enthusiastically to acquire advanced medical research capabilities, as described below.

1. Those who are motivated to contribute to the progress and development of medicine and health care through scientific exploration in the fields of medicine, health care, life science, and medicine-related interdisciplinary fields.
2. Those who have international perspectives and a passion to play an active role in the world.

- 3 生命に対する尊厳の気持ちを有し、確固たる倫理観を有する者
- 4 産官学の広い分野で、疾病克服のためのリーダーとして活躍しようという意欲のある者

## 入学者選抜の基本方針

- 先端医学研究者コース •高度医療人コース
- 学際的医療人コース

- 1 医学・医療・生命科学や、医学と他分野との融合領域に分けて、その基礎知識と思考能力を問う「医学・生命科学一般」の試験を実施する。
- 2 国際的視野と表現力を問う「外国語(英語)」の試験を実施する。
- 3 研究意欲、協調性、倫理観等を確認する面接試験を実施する。

## NCD疫学リーダーコース

- 1 非感染性疾患(NCD)克服のための基礎知識を問う「小論文」の試験を実施する。
- 2 国際的視野と表現力を問う「外国語(英語)」の試験を実施する。
- 3 研究意欲、協調性、倫理観、語学力等を確認する英語による面接試験を実施する。
- 4 NCD克服に関する意欲、経験、語学力を確認する提出書類により評価する。

3. Those who have respect for life and high ethical standards.
4. Those who are motivated to play an active role as leaders to overcome diseases in a wide range of fields in industry-academia-government.

## Student Selection:

Advanced Medical Science Course, Advanced Medicine for Clinicians Course, Interdisciplinary Medical Science and Innovation Course

1. The Graduate School conducts a General Medicine and Life Science test that separately tests students' fundamental understanding and thinking abilities in the following areas: medicine, health care and life science, and medicine-related interdisciplinary fields.
2. We also conduct a foreign language examination (English) to measure students' global sense and their ability to express themselves.
3. In addition to the two abovementioned examinations, candidate students must undergo an interview that confirms their passion for research, cooperative abilities, and high ethical standards.

## NCD Epidemiology Leader's Course

1. We conduct an essay examination to test applicants' basic knowledge about reducing the incidence of Non-Communicable Diseases (NCD).
2. We conduct a foreign language examination (English) to measure students' global sense and their ability to express themselves.
3. In addition to the two abovementioned examinations, candidate students must undergo an interview that confirms their passion for research, cooperative abilities, high ethical standards, and language ability.
4. We evaluate candidates by their submissions to confirm their passion for reducing the incidence of NCD in the world, doing research, and developing their language abilities.

## 大学院医学系研究科修士課程 Graduate School of Nursing

### 教育目標

大学院医学系研究科修士課程看護学専攻では、本学の使命のもと、高度な知識と技術をもつ専門家を養成し、教育・研究・実践の場で高度な専門性とリーダーシップを発揮し、看護学の発展と人々の健康の向上に寄与することができる次のような能力を備えた人材育成を目指しています。

### 深い学識と倫理観

高度の研究能力及びその基礎となる豊かな教養と深い知性、確固たる倫理観を基盤にした人間性を涵養する。

### 高度な専門性とリーダーシップ

保健・医療・福祉の専門職との協働において、看護専門職としての意思決定と主体的行動が執れるとともに、さまざまな状況においてリーダーシップを発揮する能力を養う。

### 独創性と国際性

看護上の問題発見力・論理的思考力を発揮し、主体的かつ独創的に研究活動を推進するとともに、国際的・学際的に活躍する能力を養う。

### 社会への貢献

複雑で多様な人々の健康問題に柔軟に対応し、看護学の発展と人々の健康に貢献できる看護専門職を育成する。

### The Purpose of Education

In accordance with the University's mission, the program at the Graduate School of Nursing aims to produce professionals with advanced knowledge and skills who demonstrate advanced expertise and leadership in education, research, and practice, and with the following competencies that can contribute to the development of nursing science and the improvement of people's health.

### Profound Knowledge and Ethics

The program cultivates advanced research skills, and a professional personality based on a well-rounded educational background, profound knowledge, and a robust understanding of ethics that will serve as the foundation for the above skills.

### Advanced Expertise and Leadership

Students will develop the ability to make decisions and take independent action as nursing professionals, as well as the ability to exercise leadership in various situations in collaboration with health, medical, and welfare professionals.

### Originality and Global Mindset

The program fosters students' abilities to promote research activities independently and creatively, and to play active roles in international and interdisciplinary fields, by demonstrating the ability to identify problems and logical thinking ability in nursing.

### Contributions to the Society

The program aims to produce nursing professionals who can flexibly respond to complex and diverse human health issues and contribute to the development of nursing science and human health.



## 課程の修了の認定に関する方針(ディプロマ・ポリシー)

大学院医学系研究科修士課程においては、教育目標に定める人材を育成するため、所定の期間在学し、必要な単位を修得のうえ、審査及び試験に合格し、次のとおり優れた知識と能力を身につけている学生に学位(看護学専攻:修士(看護学))を授与します。看護学の発展と人々の健康の向上に寄与するための科学的知見の生成と専門的見地から社会に顕在・潜在するニーズの発見や課題解決ができる次のような能力を備えた人材育成を目指しています。

- 1 看護学における科学的思考と知的誠実さに基づき学術的妥当性を吟味した研究計画を立案し遂行することができる。
- 2 研究や看護実践において人権を尊重し権利の擁護のために倫理的問題の解決に取り組むことができる。
- 3 研究や看護実践における課題を見出し、専門的思考に基づき問題解決に向けて取り組む能力を有する。さらに、リーダーシップを発揮しながら多職種と協働することができる。
- 4 自らの専門性と看護専門分野の知見を応用し、あらゆるライフサイクルにある看護の対象者への健康課題解決のための革新的方法の開発と知見生成を創造的かつ意欲的に取り組むことができる。
- 5 専門性のある学問分野として看護学をとらえ、学術の発展に寄与することができる。

## 教育課程の編成及び実施に関する方針(カリキュラム・ポリシー)

大学院医学系研究科修士課程看護学専攻では、以下のとおりカリキュラム・ポリシーを定めています。論理的思考力、高度な専門性、医療人としての確固たる倫理観が持てるような教育システムを設けています。

### 1 教育課程の編成の方針

外国語を含む看護研究方法論を体系的な枠組みとし、共通科目と専門科目を位置づけている。専門科目に関しては、講義と演習を組み合わせ、能動的な学修の機会を設定し、専門的知識のみならず倫理観、実践能力を養成している。

### 2 教育課程における教育・学修方法に関する方針

- (1) 1 専攻 2 コース(研究コース、高度実践コース)を設け、副指導教員体制、中間発表の機会による横断的な指導体制とする。
- (2) 共通科目と領域別科目をおき、高度な専門性と論理的思考に基づく課題発見力と問題解決能力を養う。
  - ① 看護学研究者として必要な基礎的知識と研究遂行能力、研究の倫理性について、2コースの共通科目をととして養う。
  - ② 領域別科目では、各専門領域の専門的知識と研究実践能力もしくは高度実践能力を養う。
- (3) 上記に加えて、コースの特徴に合わせた科目を設ける。
  - ① 研究コースでは、さまざまな研究課題に応じた最先端の研究手法や国内外の知見を教授し、看護学の発展に寄与する課題に関する特別研究をととして看護学を教授することにより、創造的かつ自立した研究遂行能力を養う。
  - ② 高度実践コースでは、各専門領域に特化した高度な看護実践力を身につけるため、課題研究及び演習や実習をととして、臨床看護実践における複雑な課題に対して科学的エビデンスに基づく高度な実践力を養う。

## The Degree Policies

To produce health professionals as stated in the Purpose of Education, the Graduate School of Nursing awards a Master of Nursing degree to those who have attended the school for the prescribed period of time, completed the course requirements, passed the examinations, and acquired the following professional knowledge and skills.

The School aims to produce professionals with the abilities they need to generate scientific knowledge to contribute to the development of nursing science and the improvement of people's health, and to discover apparent and latent needs in society and solve problems from professional viewpoints.

1. Students must plan and carry out a research project after examining its academic validity, based on scientific thinking and intellectual integrity in nursing science.
2. Students must respect human rights in research and nursing practice, and work to resolve ethical issues in order to protect rights.
3. Students must be able to identify issues in research and nursing practice and work toward problem solving based on professional thinking, and collaborate with multiple professions while demonstrating leadership.
4. Students must have the abilities to apply their expertise and skills of nursing professions and address health issues of nursing beneficiaries at all life stages creatively and enthusiastically by developing innovative methods and generating knowledge.
5. Students must contribute to academic advancement by perceiving nursing science as a specialized academic discipline.

## The Curriculum Policies

The Graduate School of Nursing has established its curriculum policies as follows to provide an educational system that fosters students' logical thinking ability, advanced expertise, and a robust understanding of ethics.

### 1. Course Organization

The Graduate School organizes a systematic framework of nursing research methodology, including a foreign language, by offering common subjects and specialized subjects. In specialized subjects, opportunities for active learning are provided through lectures and exercises to cultivate not only specialized knowledge but also ethics and practical skills.

### 2. Education Methods

- 1) By establishing two Courses (The Nursing Research Course and The Advanced Nursing Practice Course), the Graduate School provides students with interdisciplinary education through the secondary supervisor system and the mid-term presentations.
- 2) The Graduate School stipulates several common and specialized subjects for both courses to foster the abilities of problem-finding and problem-solving based on advanced expertise and logical thinking.
  1. Common subjects cover basic knowledge, abilities to conduct research, and research ethics necessary for nursing scientists.
  2. Specialized subjects cover the expertise necessary for each nursing specialty as well as the abilities to conduct research or advanced nursing skills.
- 3) In addition to the above, the courses provide specific subjects appropriate to their goals, as indicated below.
  1. The Nursing Research Course nurtures students' ability to conduct research in an independent and creative manner by teaching them the most advanced research methodologies for different research topics and providing them with the latest knowledge; students can improve their capabilities through special research tasks related to existing challenges that will lead to advancement in nursing science.
  2. The Advanced Practice course develops advanced practical skills based on scientific evidence for complex issues in clinical nursing practice through research projects, exercises, and practical trainings for students to acquire advanced practical nursing skills for each specialty area.

### 3 学修成果の評価の方針

学修の成果は、シラバスに記載された学修目標を、課題レポート、資料作成、プレゼンテーション、演習や実習への参加状況等で科目の特性、授業形式を踏まえて多面的な評価方法によって客観的に評価します。学位論文の審査は、透明性・厳格性を確保するために公開にて行い、知識・能力・発展性について評価します。

### 3. Assessment of Learning Outcomes

Students' achievement of the learning objectives stated in the syllabus will be assessed objectively through multifaceted evaluation including reports, preparation of materials, presentations, participation in exercises and trainings, etc. depending on the characteristics of subjects. Master's thesis defense will be public for rigor and transparency, and examine candidates' knowledge, ability, and developmental potential.

## 入学者の受入れに関する方針(アドミッション・ポリシー)

### 求める学生像

本学の理念に基づき、深い学識と確固たる倫理観を備えかつ科学的思考に依拠して行動できる看護職の育成を目指し、教育・研究・実践の場においてリーダーシップを発揮し、活躍できることを目標としている。看護学を修める医療人として必要な学識・能力・技能を習得する素養を持ち、看護学の修得に真摯に、また熱意を持って取り組む、次のような人材を求めている。

- 1 看護学の専門知識と理論・実践力を修得することに努力を惜しまない者。(主体性)
- 2 社会人としての常識を持ち、社会的責任を認識している者。(社会人基礎力)
- 3 看護学の探求に意欲があり、学生や教員、多様な専門職者及び地域の人々と協力して学修を進められる者。(コミュニケーション力、表現力)
- 4 看護学に関する基本的な知識と教養を有し、さらに発展的思考の獲得に努力を惜しまない者。(専門職者としての基礎学力、思考力)
- 5 知的好奇心を有する者。(主体性)

## The Admission Policies

### Students That We Want

In accordance with the University's philosophy, the program aims to produce nursing professionals who have profound knowledge and a robust understanding of ethics, who can act based on scientific thinking, and who can demonstrate leadership and play active roles in education, research, and practice. We welcome individuals who are devoted to developing the knowledge, abilities, and skills necessary for nursing and healthcare professions and will work earnestly and enthusiastically to excel in nursing science.

1. Those who make the greatest efforts in acquiring specialized knowledge and theoretical/practical skills in nursing. (Initiative)
2. Those who have common sense as members of the society and are aware of their social responsibilities. (Basic work skills)
3. Those who are motivated to pursue nursing science and are able to cooperate with students, faculty members, other professionals, and people in the community. (Communication skills)
4. Those who have basic knowledge and education in nursing science and are willing to make efforts to acquire more advanced thinking abilities. (Professional competence and thinking)
5. Those who have intellectual curiosity. (Initiative)

## 入学者選抜の基本方針

### 研究コース

- 1 各専門分野の基礎知識と思考能力を問う「専門科目」試験を実施する。
- 2 科学研究の遂行に必要な語学力を測る「外国語(英語)」の筆記試験を実施する。
- 3 研究意欲や倫理観等、研究者としての資質や適性を確認する「面接」を実施する。

### 高度実践コース

- 1 各専門分野の基礎知識と思考能力を問う「専門科目」試験を実施する。
- 2 志望する分野での研究課題等についての基礎的知識や研究意欲等を測るための「口述試験」を課す。

### Student Selection:

#### Nursing Research Course

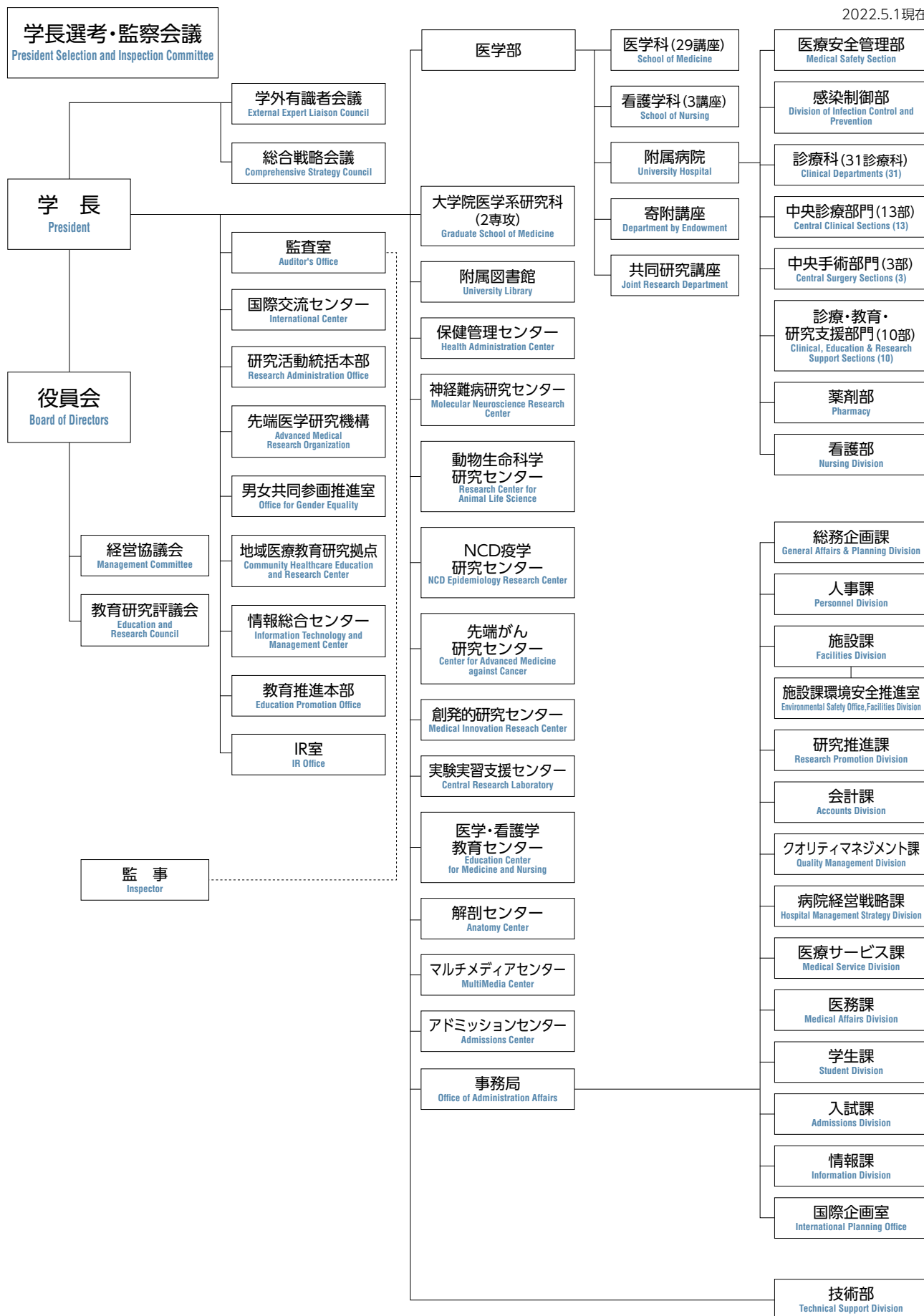
- 1.A specialized subject test will be conducted to assess students' fundamental knowledge and thinking abilities in their specialized area.
- 2.A foreign language (English) written test will be conducted to assess the language skills that are necessary for students to conduct scientific research.
- 3.An interview will be conducted to assess students' passion for research, their ethical standards, and their qualifications and competencies for becoming researchers.

#### Advanced Practice Course

- 1.A specialized subject test will be conducted to assess students' fundamental knowledge and thinking abilities in their specialized areas.
- 2.An oral exam will be conducted to evaluate students' fundamental knowledge and motivation for research in their desired fields.

## 組織機構図 Organization Chart

2022.5.1現在





# 役職員等 Faculty and Administrative Officers

令和4年5月1日現在 (As of May 1, 2022)

役員 Members of the Board	
■学長 President	
上本 伸二 UEMOTO Shinji	
■理事 Directors	
遠山 育夫 TOOYAMA Ikuo	研究・企画・国際担当（副学長兼務） Director of Research, Planning and International Affairs, Vice President
田中 俊宏 TANAKA Toshihiro	医療・労務担当（副学長及び病院長兼務） Director of Medical Affairs, Labor, Vice President and Hospital Director
松浦 博 MATSUURA Hiroshi	教育・学生支援・コンプライアンス担当（副学長兼務） Director of Academic Affairs, Student Support and Compliance, Vice President
中野 正昭 NAKANO Masaaki	総務・財務・施設担当（副学長及び事務局長兼務） Director of General Affairs, Finance and Facilities
辻川 知之 TSUJIKAWA Tomoyuki	地域医療担当（非常勤） Director of Community Healthcare, Part-time
■監事 Inspectors	
船橋 恵子 FUNAHASHI Keiko	非常勤 Part-time
山科 正三 YAMASHINA Syozo	非常勤 Part-time
学長補佐 Advisers to the President	
尾松 万里子 OMATSU-KANBE Mariko	男女共同参画担当（兼） Gender Equality Promotion
森野 勝太郎 MORINO Katsutaro	大学改革担当（兼） University Reform
副理事 Vice Director	
等 誠司 HITOSHI Seiji	研究推進担当（兼） Research Promotion
久津見 弘 KUTSUMI Hiromu	臨床研究担当（兼） Clinical Research
加藤 穰 KATO Yutaka	国際交流担当（兼） International Affairs
縣 保年 AGATA Yasutoshi	国際戦略担当（兼） International Strategy
北川 裕利 KITAGAWA Hirotochi	労務担当（兼） Labor
向所 賢一 MUKAISHO Kenichi	基礎医学教育・地域医療教育改革担当（兼） Basic Medical Science and Community Health Care Education Reform
伊藤 俊之 ITOHI Toshiyuki	臨床教育改革担当（兼） Clinical Education Reform
経営協議会 Management Committees	
上本 伸二 UEMOTO Shinji	学長 President
遠山 育夫 TOOYAMA Ikuo	理事 Director
田中 俊宏 TANAKA Toshihiro	理事 Director
松浦 博 MATSUURA Hiroshi	理事 Director
中野 正昭 NAKANO Masaaki	理事 Director
辻川 知之 TSUJIKAWA Tomoyuki	理事 Director
清水 猛史 SHIMIZU Takeshi	医学科長 Chief, School of Medicine
桑田 弘美 KUWATA Hiromi	看護学科長 Chief, School of Nursing
稲盛 豊実 INAMORI Toyomi	社会福祉法人盛和福祉会専務理事
井上 理砂子 INOUE Risako	元京都新聞社
滝 和郎 TAKI Waro	医療法人財団康生会 武田病院 脳卒中センター長
竹村 彰通 TAKEMURA Akimichi	滋賀大学長
中條 絵里 NAKAJO Eri	滋賀県副知事
野崎 和彦 NOZAKI Kazuhiko	国立病院機構東近江総合医療センター 副院長
畑下 嘉之 HATASHITA Yoshiyuki	社会福祉法人青祥会理事長
廣川 能嗣 HIROKAWA Yoshitsugu	滋賀県立大学理事長
廣原 恵子 HIROHARA Keiko	滋賀県看護協会会長

教育研究評議会 Education and Research Councils	
上本 伸二 UEMOTO Shinji	学長 President
遠山 育夫 TOOYAMA Ikuo	理事 Director
田中 俊宏 TANAKA Toshihiro	理事 Director
松浦 博 MATSUURA Hiroshi	理事 Director
中野 正昭 NAKANO Masaaki	理事 Director
辻川 知之 TSUJIKAWA Tomoyuki	理事 Director
西村 正樹 NISHIMURA Masaki	附属図書館長 Curator, University Library
清水 猛史 SHIMIZU Takeshi	医学科長 Chief, School of Medicine
桑田 弘美 KUWATA Hiromi	看護学科長 Chief, School of Nursing
平田 多佳子 HIRATA Takako	医学部教授 Professor
等 誠司 HITOSHI Seiji	医学部教授 Professor
安藤 朗 ANDOH Akira	医学部教授 Professor
谷 眞至 TANI Masaji	医学部教授 Professor
宮松 直美 MIYAMATSU Naomi	医学部教授 Professor
学長選考・監察会議 President Selection and Inspection Committee	
竹村 彰通 TAKEMURA Akimichi	経営協議会委員 Member of Management Committee
稲盛 豊実 INAMORI Toyomi	経営協議会委員 Member of Management Committee
井上 理砂子 INOUE Risako	経営協議会委員 Member of Management Committee
野崎 和彦 NOZAKI Kazuhiko	経営協議会委員 Member of Management Committee
畑下 嘉之 HATASHITA Yoshiyuki	経営協議会委員 Member of Management Committee
清水 猛史 SHIMIZU Takeshi	教育研究評議会評議員 Member of Education and Research Council
桑田 弘美 KUWATA Hiromi	教育研究評議会評議員 Member of Education and Research Council
平田 多佳子 HIRATA Takako	教育研究評議会評議員 Member of Education and Research Council
等 誠司 HITOSHI Seiji	教育研究評議会評議員 Member of Education and Research Council
谷 眞至 TANI Masaji	教育研究評議会評議員 Member of Education and Research Council
学外有識者会議 External Expert Liaison Councils	
青木 豊彦 AOKI Toyohiko	株式会社アオキ取締役会長
雨森 正記 AMENOMORI Masaki	弓削メディカルクリニック理事長
稲垣 暢也 INAGAKI Nobuya	京都大学大学院医学研究科 糖尿病・内分泌・栄養内科学教授
小椋 正清 OGURA Masakiyo	東近江市長
越智 眞一 OCHI Shinichi	滋賀県医師会長
金子 隆昭 KANEKO Takaaki	滋賀県病院協会会長
金子 均 KANEKO Hitoshi	滋賀医科大学同窓会副会長・ 金子労働衛生コンサルタント事務所所長
蔡 晃植 SAI Kousyoku	長浜バイオ大学学長
高橋 祥二郎 TAKAHASHI Shojiro	株式会社滋賀銀行取締役頭取
西村 路子 NISHIMURA Michiko	滋賀県立総合病院院長補佐兼看護部長・ 認定看護管理者
伴 正 BAN Tadashi	滋賀県病院薬剤師会長
三日月 大造 MIKAZUKI Taizo	滋賀県知事

(五十音順)

組織等

Organization

## 役職員等 Faculty and Administrative Officers

## 総合戦略会議

## Comprehensive Strategy Council

上本 伸二  
UEMOTO Shinji  
 遠山 育夫  
TOOYAMA Ikuo  
 田中 俊宏  
TANAKA Toshihiro  
 松浦 博  
MATSUURA Hiroshi  
 中野 正昭  
NAKANO Masaaki  
 辻川 知之  
TSUJIKAWA Tomoyuki  
 森野 勝太郎  
MORINO Katsutaro  
 高橋 祥二郎  
TAKAHASHI Syojiro  
 角野 文彦  
KAKUNO Fumihiko  
 辻 喜久  
TSUJI Yoshihisa  
 漆谷 真  
URUSHITANI Makoto  
 北川 裕利  
KITAGAWA Hirotohi  
 河村 奈美子  
KAWAMURA Namiko  
 向所 賢一  
MUKAISHO Kenichi  
 等 誠司  
HITOSHI Seiji  
 谷 真至  
TANI Masaji  
 平田 多佳子  
HIRATA Takako

学長  
President  
 理事  
Director  
 理事  
Director  
 理事  
Director  
 理事  
Director  
 理事  
Director  
 学長補佐（大学改革担当）  
Adviser to the President (University Reform)  
 株式会社滋賀銀行取締役頭取  
 滋賀県健康医療福祉部理事  
 札幌医科大学医学部教授  
 医学部教授  
Professor  
 医学部教授  
Professor  
 医学部教授  
Professor  
 医学部教授  
Professor  
 医学部教授  
Professor  
 医学部教授  
Professor  
 医学部教授  
Professor

## 管理運営室等

## ■監査室 Auditor's Office

松浦 博 MATSUURA Hiroshi | 室長（兼）Chief

## ■国際交流センター International Center

遠山 育夫 TOOYAMA Ikuo | センター長（兼）Director

## ■研究活動統括本部 Research Administration Office

遠山 育夫 TOOYAMA Ikuo | 本部長（兼）Chief  
 小笠原 敦 OGASAWARA Atsushi | 特任教授 Special Contract Professor  
 松浦 昌宏 MATSUURA Masahiro | 特任教授 Special Contract Professor  
 磯部 義明 ISOBE Yoshiaki | 特任教授 Special Contract Professor

## ■先端医学研究機構 Advanced Medical Research Organization

遠山 育夫 TOOYAMA Ikuo | 機構長（兼）Chief

## ■男女共同参画推進室 Office for Gender Equality

尾松 万里子 OMATSU-KANBE Mariko | 室長（兼）・准教授 Chief

## ■地域医療教育研究拠点 Community Healthcare Education and Research Center

上本 伸二 UEMOTO Shinji | 拠点長（兼）Chief

## ■情報総合センター Information Technology and Management Center

芦原 貴司 ASHIHARA Takashi | センター長（兼）・教授 Director

## ■教育推進本部 Education Promotion Office

松浦 博 MATSUURA Hiroshi | 本部長（兼）Chief

## ■IR室 IR Office

森野 勝太郎 MORINO Katsutaro | 室長（兼）・准教授 Chief

## 医学部

## ■医学科 Schools of Medicine

清水 猛史 SHIMIZU Takeshi | 学科長（兼）Chief

## ■基礎医学講座 Basic Medical Science

## ●生命科学講座 Fundamental Bioscience

目良 裕 MERA Yutaka | 教授 Professor  
 古荘 義雄 FURUSHO Yoshio | 教授 Professor  
 平田 多佳子 HIRATA Takako | 教授 Professor

## ●医療文化学講座 Culture and Medicine

室寺 義仁 MUROJI Yoshihito | 教授 Professor  
 兼重 努 KANESHIGE Tsutomu | 教授 Professor  
 加藤 穰 KATO Yutaka | 教授 Professor

## ●解剖学講座 Anatomy

宇田川 潤 UDAGAWA Jun | 教授 Professor  
 勝山 裕 KATSUYAMA Yu | 教授 Professor

## ●生理学講座 Physiology

等 誠司 HITOSHI Seiji | 教授 Professor

## ●生化学・分子生物学講座 Biochemistry and Molecular Biology

縣 保年 AGATA Yasutoshi | 教授 Professor  
 扇田 久和 OGITA Hisakazu | 教授 Professor

## ●病理学講座 Pathology

九嶋 亮治 KUSHIMA Ryoji | 教授 Professor  
 伊藤 靖 ITO Yasushi | 教授 Professor

## ●薬理学講座 Pharmacology

西 英一郎 NISHI Eiichirou | 教授 Professor

## ●社会医学講座 Social Medicine

一杉 正仁 HITOSUGI Masahito | 教授 Professor

## ■臨床医学講座 Clinical Medicine

## ●内科学講座 Internal Medicine

中川 義久 NAKAGAWA Yoshihisa | 教授 Professor  
 中野 恭幸 NAKANO Yasutaka | 教授 Professor  
 安藤 朗 ANDOH Akira | 教授 Professor  
 漆谷 真 URUSHITANI Makoto | 教授 Professor

## ●小児科学講座 Pediatrics

丸尾 良浩 MARUO Yoshihiro | 教授 Professor  
 竹内 義博 TAKEUCHI Yoshihiro | 特任教授 Special Contract Professor

## ●精神医学講座 Psychiatry

尾関 祐二 OZEKI Yuji | 教授 Professor  
 角谷 寛 KADOTANI Hiroshi | 特任教授 Special Contract Professor

## ●皮膚科学講座 Dermatology

藤本 徳毅 FUJIMOTO Noriki | 教授 Professor

## ●外科学講座 Surgery

谷 真至 TANI Masaji | 教授 Professor  
 鈴木 友彰 SUZUKI Tomoaki | 教授 Professor

## ●形成外科学講座 Plastic Surgery

## ●整形外科学講座 Orthopaedic Surgery

今井 晋二 IMAI Shinji	教授 Professor
----------------------	-----------------

## ●脳神経外科学講座 Neurosurgery

## ●耳鼻咽喉科・頭頸部外科学講座 Otorhinolaryngology-Head and Neck Surgery

清水 猛史 SHIMIZU Takeshi	教授 Professor
--------------------------	-----------------

## ●産科学婦人科学講座 Obstetrics and Gynecology

村上 節 MURAKAMI Takashi	教授 Professor
--------------------------	-----------------

## ●泌尿器科学講座 Urology

河内 明宏 KAWAUCHI Akihiro	教授 Professor
---------------------------	-----------------

## ●眼科学講座 Ophthalmology

大路 正人 OHJI Masahito	教授 Professor
------------------------	-----------------

## ●麻酔学講座 Anesthesiology

北川 裕利 KITAGAWA Hirotohi	教授 Professor
----------------------------	-----------------

## ●放射線医学講座 Radiology

渡邊 嘉之 WATANABE Yoshiyuki	教授 Professor
-----------------------------	-----------------

## ●歯科口腔外科学講座 Oral and Maxillofacial Surgery

山本 学 YAMAMOTO Gaku	教授 Professor
-----------------------	-----------------

## ●臨床検査医学講座 Clinical Laboratory Medicine

## ●救急集中治療医学講座 Critical and Intensive Care Medicine

塩見 直人 SHIOMI Naoto	教授 Professor
-----------------------	-----------------

## ●家庭医療学講座 Family Medicine

## ●臨床腫瘍学講座 Medical Oncology

醍醐 弥太郎 DAIGO Yataro	教授 Professor
------------------------	-----------------

## ●総合内科学講座 Comprehensive Internal Medicine

杉本 俊郎 SUGIMOTO Toshiro	教授 Professor
---------------------------	-----------------

## ●総合外科学講座 Comprehensive Surgery

目片 英治 MEKATA Eiji	教授 Professor
----------------------	-----------------

## ■看護学科 School of Nursing

桑田 弘美 KUWATA Hiromi	学科長 (兼) Chief
------------------------	------------------

## ●基礎看護学講座 Fundamental Nursing

相見 良成 AIMI Yoshinari	教授 Professor
-------------------------	-----------------

佐々木 雅也 SASAKI Masaya	教授 Professor
-------------------------	-----------------

笠原 聡子 KASAHARA Satoko	教授 Professor
--------------------------	-----------------

## ●臨床看護学講座 Clinical Nursing

宮松 直美 MIYAMATSU Naomi	教授 Professor
--------------------------	-----------------

河村 奈美子 KAWAMURA Namiko	教授 Professor
---------------------------	-----------------

桑田 弘美 KUWATA Hiromi	教授 Professor
------------------------	-----------------

立岡 弓子 TATEOKA Yumiko	教授 Professor
-------------------------	-----------------

喜多 伸幸 KITA Nobuyuki	教授 Professor
------------------------	-----------------

## ●公衆衛生看護学講座 Public Health Nursing

伊藤 美樹子 ITO Mikiko	教授 Professor
----------------------	-----------------

辻村 真由子 TSUJIMURA mayuko	教授 Professor
----------------------------	-----------------

## ■寄附講座 Department by Endowment

●革新的医療機器・システム研究開発講座  
Research and Development for Innovative Medical Devices and Systems

谷 徹 TANI Tohru	特任教授 Special Contract Professor
-------------------	------------------------------------

## ■共同研究講座 Joint Research Department

## ●再生医療開拓講座 Regenerative Medicine Development

仲川 孝彦 NAKAGAWA Takahiko	特任教授 Special Contract Professor
----------------------------	------------------------------------

## ●生命情報開拓講座 Biocommunication Development

小島 秀人 KOJIMA Hideto	特別教授 Special Professor
------------------------	---------------------------

●分子工学研究所 機能性材料共同研究講座  
Molecular Engineering Institute, Functional Materials Laboratory

遠藤 剛 ENDO Takeshi	所長 (兼)・特別教授 Special Professor
----------------------	----------------------------------

●分子工学研究所 新材料分子設計共同研究講座  
Molecular Engineering Institute, Molecular Design of New Materials Laboratory

遠藤 剛 ENDO Takeshi	所長 (兼)・特別教授 Special Professor
----------------------	----------------------------------

## 医学部附属病院

University Hospital

## ■病院長 Director

田中 俊宏 TANAKA Toshihiro	(兼)
---------------------------	-----

## ■副病院長 Vice Director

村上 節 MURAKAMI Takashi	医療安全等 (兼) Medical Safety
大路 正人 OHJI Masahito	企画・評価 (兼) Planning and Assessment
北川 裕利 KITAGAWA Hirotohi	労務・診療 (兼) Labor and Clinical Affairs
今井 晋二 IMAI Shinji	教育・臨床研究開発 (兼) Education and Clinical Research Development
小寺 利美 KOTERA Toshimi	看護 (兼) Nursing
鎌澤 幸彦 KAMAZAWA Yukihiko	事務統括・働き方改革 (兼) Administrative Supervision and Work Style Reform

## ■病院長補佐 Adviser to the Hospital Director

漆谷 真 URUSHITANI Makoto	広報・地域連携 (兼) Public Relations and Regional Cooperation
中野 恭幸 NAKANO Yasutaka	新興感染症 (兼) Emerging Infectious Diseases
國友 陵一 KUNITOMO Ryoichi	経営・機能強化担当 Financial Management and Functional Enhancement

## ■医療安全管理部 Medical Safety Section

清水 智治 SHIMIZU Tomoharu	部長 (兼)・教授 Chief Professor
---------------------------	------------------------------

■感染制御部  
Division of Infection Control and Prevention

中野 恭幸 NAKANO Yasutaka	部長 (兼) Chief
--------------------------	-----------------

## ■診療科 Clinical Departments

## ●循環器内科 Cardiovascular Medicine

中川 義久 NAKAGAWA Yoshihisa	科長 (兼) Chief
-----------------------------	-----------------

## ●呼吸器内科 Respiratory Medicine

中野 恭幸 NAKANO Yasutaka	科長 (兼) Chief
--------------------------	-----------------

## ●消化器内科 Gastroenterology

安藤 朗 ANDO Akira	科長 (兼) Chief
--------------------	-----------------

## ●血液内科 Hematology

安藤 朗 ANDO Akira	科長 (兼) Chief
--------------------	-----------------

## ●糖尿病内分泌内科 Diabetology, Endocrinology and Metabolism

藤田 征弘 FUJITA Yukihiko	科長 (兼) Chief
--------------------------	-----------------

## ●腎臓内科 Nephrology

久米 信司 KUME Shinji	科長 (兼) Chief
----------------------	-----------------

## ●脳神経内科 Neurology

漆谷 真 URUSHITANI Makoto	科長 (兼) Chief
---------------------------	-----------------

## ●腫瘍内科 Medical Oncology

醍醐 弥太郎 DAIGO Yataro	科長 (兼) Chief
------------------------	-----------------



## 役職員等 Faculty and Administrative Officers

## ●小児科 Pediatrics

丸尾 良浩 MARUO Yoshihiro	科長 (兼) Chief
多賀 崇 TAGA Takashi	病院教授 Clinical Professor

## ●精神科 Psychiatry

尾関 祐二 OZEKI Yuji	科長 (兼) Chief
---------------------	-----------------

## ●皮膚科 Dermatology

藤本 徳毅 FUJIMOTO Noriki	科長 (兼) Chief
--------------------------	-----------------

## ●消化器外科 Gastrointestinal Surgery

谷 眞至 TANI Masaji	科長 (兼) Chief
---------------------	-----------------

## ●乳腺・小児・一般外科 Breast / Pediatric / General Surgery

山口 剛 YAMAGUCHI Tsuyoshi	科長 (兼) Chief
----------------------------	-----------------

## ●形成外科 Plastic Surgery

荒田 順 ARATA Jun	科長 (兼)・病院教授 Chief Clinical Professor
-------------------	---

## ●心臓血管外科 Cardiovascular Surgery

鈴木 友彰 SUZUKI Tomoaki	科長 (兼) Chief
-------------------------	-----------------

## ●呼吸器外科 Respiratory Surgery

花岡 淳 HANAOKA Jun	科長 (兼)・病院教授 Chief Clinical Professor
---------------------	---

## ●整形外科 Orthopaedic Surgery

今井 晋二 IMAI Shinji	科長 (兼) Chief
----------------------	-----------------

## ●脳神経外科 Neurosurgery

辻 篤司 TSUJI Atsushi	科長 (兼)・病院教授 Chief Clinical Professor
-----------------------	---

## ●耳鼻咽喉科・頭頸部外科 Otorhinolaryngology-Head and Neck Surgery

清水 猛史 SHIMIZU Takeshi	科長 (兼) Chief
--------------------------	-----------------

## ●母子診療科 Maternal and Fetal Medicine

村上 節 MURAKAMI Takashi	科長 (兼) Chief
--------------------------	-----------------

## ●女性診療科 Female Pelvic Surgery and Reproductive Medicine

村上 節 MURAKAMI Takashi	科長 (兼) Chief
--------------------------	-----------------

## ●泌尿器科 Urology

河内 明宏 KAWAUCHI Akihiro	科長 (兼) Chief
成田 充弘 NARITA Mitsuhiro	病院教授 Clinical Professor

## ●眼科 Ophthalmology

大路 正人 OHJI Masahito	科長 (兼) Chief
------------------------	-----------------

## ●麻酔科 Anesthesiology

北川 裕利 KITAGAWA Hirotohi	科長 (兼) Chief
----------------------------	-----------------

## ●ペインクリニック科 Pain Management Clinic

福井 聖 FUKUI Sei	科長 (兼)・病院教授 Chief Clinical Professor
-------------------	---

## ●放射線科 Radiology / Radiation Oncology

渡邊 嘉之 WATANABE Yoshiyuki	科長 (兼) Chief
-----------------------------	-----------------

## ●歯科口腔外科 Oral and Maxillofacial Surgery

山本 学 YAMAMOTO Gaku	科長 (兼) Chief
-----------------------	-----------------

## ●リハビリテーション科 Physical Medicine and Rehabilitation

児玉 成人 KODAMA Narihito	科長 (兼) Chief
--------------------------	-----------------

## ●臨床遺伝相談科 Medical Genetics

丸尾 良浩 MARUO Yoshihiro	科長 (兼) Chief
--------------------------	-----------------

## ●病理診断科 Diagnostic Pathology

九嶋 亮治 KUSHIMA Ryoji	科長 (兼) Chief
------------------------	-----------------

## ●救急科 Emergency

塩見 直人 SHIOMI Naoto	科長 (兼) Chief
-----------------------	-----------------

## ■中央診療部門 Central Clinical Sections

## ●救急・集中治療部 Emergency and I.C.U.

塩見 直人 SHIOMI Naoto	部長 (兼) Chief
-----------------------	-----------------

## ●総合診療部 General Medicine

--	--

## ●光学医療診療部 Endoscopy

安藤 朗 ANDOH Akira	部長 (兼) Chief
---------------------	-----------------

馬場 重樹 BAMBA Shigeki	病院教授 Clinical Professor
------------------------	----------------------------

## ●血液浄化部 Blood Purification

金崎 雅美 KANASAKI Masami	部長 (兼) Chief
--------------------------	-----------------

## ●総合周産期母子医療センター Perinatal Center

村上 節 MURAKAMI Takashi	センター長 (兼) Chief
--------------------------	--------------------

## ●無菌治療部 Aseptic Care Unit

安藤 朗 ANDOH Akira	部長 (兼) Chief
---------------------	-----------------

## ●腫瘍センター Cancer Center

醍醐 弥太郎 DAIGO Yataro	センター長 (兼) Chief
------------------------	--------------------

## ●検査部 Central Clinical Laboratory

九嶋 亮治 KUSHIMA Ryoji	部長 (兼) Chief
------------------------	-----------------

## ●放射線部 Radiology Service

渡邊 嘉之 WATANABE Yoshiyuki	部長 (兼) Chief
-----------------------------	-----------------

## ●輸血部 Blood Service Center

安藤 朗 ANDOH Akira	部長 (兼) Chief
---------------------	-----------------

## ●リハビリテーション部 Rehabilitation Section

今井 晋二 IMAI Shinji	部長 (兼) Chief
----------------------	-----------------

## ●病理部 Diagnostic Pathology

九嶋 亮治 KUSHIMA Ryoji	部長 (兼) Chief
------------------------	-----------------

## ●栄養治療部 Clinical Nutrition

佐々木 雅也 SASAKI Masaya	部長 (兼) Chief
-------------------------	-----------------

## ■中央手術部門 Central Surgery Sections

## ●手術部 Central Surgical Unit

谷 眞至 TANI Masaji	部長 (兼) Chief
---------------------	-----------------

## ●材料部 Central Supply

清水 猛史 SHIMIZU Takeshi	部長 (兼) Chief
--------------------------	-----------------

## ●臨床工学部 Clinical Engineering

中川 義久 NAKAGAWA Yoshihisa	部長 (兼) Chief
-----------------------------	-----------------

## ■診療・教育・研究支援部門 Clinical, Education &amp; Research Support Sections

## ●病歴部 Medical Records

大路 正人 OHJI Masahito	部長 (兼) Chief
------------------------	-----------------

## ●医療情報部 Medical Informatics and Biomedical Engineering

芦原 貴司 ASHIHARA Takashi	部長 (兼) Chief
---------------------------	-----------------

## ●医療研修部 Medical Training Division

今井 晋二 IMAI Shinji	部長 (兼) Chief
----------------------	-----------------

## ●臨床研究開発センター Center for Clinical Research and Advanced Medicine

久津見 弘 KUTSUMI Hiromu	センター長 (兼)・教授 Chief Professor
-------------------------	---------------------------------

## ●再生医療室 Center for Regenerative Medicine

大路 正人 OHJI Masahito	室長 (兼) Chief
------------------------	-----------------

## ●看護臨床教育センター Clinical Education Center for Nurse

多川 晴美 TAGAWA Harumi	センター長 (兼) Chief
------------------------	--------------------

## ●看護師特定行為研修センター Advanced Nurse Training Center

北川 裕利 KITAGAWA Hirotohi	センター長 (兼) Chief
----------------------------	--------------------

## ●医師臨床教育センター Clinical Education Center for Physicians

川崎 拓 KAWASAKI Taku	センター長 (兼)・教授 Chief Professor
-----------------------	---------------------------------

## ●患者支援センター Patient Support Center

漆谷 真 URUSHITANI Makoto	センター長 (兼) Chief
---------------------------	--------------------

## ●高難度医療・未承認医薬品等管理室 Intractable Diseases Treatment Technology and Unapproved Medication Assessment Management Office

村上 節 MURAKAMI Takashi	室長 (兼) Chief
--------------------------	-----------------

## ■薬剤部 Pharmacy

森田 真也 MORITA Shinya	部長 (兼)・教授 Chief Professor
------------------------	------------------------------

## ■看護部 Nursing Division

小寺 利美 KOTERA Toshimi	部長 Chief
-------------------------	-------------

(本務先の職名は、発令日時点のもの)

特命教授	Special Mission Professor
角野 文彦	滋賀県 健康医療福祉部 理事

(五十音順、本務先の職名は、発令日時点のもの)

臨床教授	Adjunct Professors
雨森 正記	医療法人社団 弓削メディカルクリニック 理事長
有村 哲朗	独立行政法人 地域医療機能推進機構 滋賀病院 副院長
井上 修平	独立行政法人 国立病院機構 東近江総合医療センター 院長
江川 克哉	長浜赤十字病院 副院長 (兼) 糖尿病・内分泌内科部長
小河 秀郎	公立甲賀病院 副院長 (兼) 脳神経内科部長
鈴木 文夫	医療法人社団昂会 湖東記念病院 院長
高山 真一	高山歯科医院 院長
中村 隆志	社会福祉法人恩賜財団 済生会滋賀県病院 院長補佐
西澤 嘉四郎	近江八幡市立総合医療 センター 副院長
林 嘉彦	市立長浜病院 産婦人科特任部長
馬場 正道	社会福祉法人恩賜財団 済生会滋賀県病院 病理診断センター長 (兼) 病理診断科主任部長
松井 俊樹	独立行政法人 地域医療機能推進機構 滋賀病院 循環器内科部長

教育研究施設等	Research Centers and Facilities
■附属図書館	University Library

西村 正樹 NISHIMURA Masaki	館長 (兼) Curator
---------------------------	-------------------

■保健管理センター	Health Administration Center
小川 恵美子 OGAWA Emiko	所長 (兼)・准教授 Director Associate Professor

■神経難病研究センター	Molecular Neuroscience Research Center
漆谷 真 URUSHITANI Makoto	センター長 (兼) Chief

## ●基礎研究ユニット Basic Neuroscience Research Unit

西村 正樹 NISHIMURA Masaki	教授 Professor
---------------------------	-----------------

## ●橋渡し研究ユニット Translational Research Unit

石垣 診祐 ISHIGAKI Shinsuke	教授 Professor
----------------------------	-----------------

## ●臨床研究ユニット Clinical Neuroscience Research Unit

漆谷 真 URUSHITANI Makoto	教授 (兼) Professor
---------------------------	---------------------

■動物生命科学センター	Research Center for Animal Life Science
-------------	---

遠山 育夫 TOOYAMA Ikuo	センター長 (兼) Chief
-----------------------	--------------------

依馬 正次 EMA Masatsugu	教授 Professor
------------------------	-----------------

■実験実習支援センター	Central Research Laboratory
-------------	-----------------------------

扇田 久和 OGITA Hisakazu	センター長 (兼) Chief
-------------------------	--------------------

■解剖センター	Anatomy Center
---------	----------------

一杉 正仁 HITOSUGI Masahito	センター長 (兼) Chief
----------------------------	--------------------

■マルチメディアセンター	MultiMedia Center
--------------	-------------------

芦原 貴司 ASHIHARA Takashi	センター長 (兼) Chief
---------------------------	--------------------

■医学・看護学教育センター	Education Center for Medicine and Nursing
---------------	---

松浦 博 MATSUURA Hiroshi	センター長 (兼) Chief
--------------------------	--------------------

伊藤 俊之 ITO Toshiyuki	教授 Professor
------------------------	-----------------

向所 賢一 MUKAISHO Kenichi	教授 Professor
---------------------------	-----------------

■創発的研究センター	Medical Innovation Research Center
------------	------------------------------------

遠山 育夫 TOOYAMA Ikuo	センター長 (兼) Chief
-----------------------	--------------------

## ●挑戦的研究部門 Pioneering Research Division

## ●国際共同研究部門 International Joint Research Division

WAN ZURINAH WAN NGAH	特任教授 Special Contract Professor
-------------------------	------------------------------------

■NCD 疫学研究センター	NCD Epidemiology Research Center
---------------	----------------------------------

三浦 克之 MIURA Katsuyuki	センター長 (兼) Chief
--------------------------	--------------------

## ●予防医学部門 Department of Preventive Medicine

三浦 克之 MIURA Katsuyuki	教授 Professor
--------------------------	-----------------

上島 弘嗣 UESHIMA Hirotsugu	特任教授 Special Contract Professor
----------------------------	------------------------------------

## ●医療統計学部門 Department of Medical Statistics

## ●最先端疫学部門 Department of Advanced Epidemiology

矢野 裕一郎 YANO Yuichiro	教授 Professor
-------------------------	-----------------

■先端がん研究センター	Center for Advanced Medicine against Cancer
-------------	---

醍醐 弥太郎 DAIGO Yataro	センター長 (兼) Chief
------------------------	--------------------

■アドミッションセンター	Admissions Center
--------------	-------------------

松浦 博 MATSUURA Hiroshi	センター長 (兼) Chief
--------------------------	--------------------

事務局	Office of Administration Affairs
-----	----------------------------------

中野 正昭 NAKANO Masaaki	事務局長 (兼) Secretary General
-------------------------	-------------------------------

鎌澤 幸彦 KAMAZAWA Yukihiko	事務部長 (病院担当) Chief of Hospital Administration Offices
----------------------------	---

西田 義行 NISHIDA Yoshiyuki	総務企画課長 Head of General Affairs & Planning Division
----------------------------	---

小西 由美子 KONISHI Yumiko	人事課長 Head of Personnel Division
--------------------------	------------------------------------

中川 まき NAKAGAWA Maki	施設課長 Head of Facilities Division
------------------------	-------------------------------------

千々松 範朗 CHIJIMATSU Noriaki	研究推進課長 Head of Research Promotion Division
------------------------------	---

松下 修 MATSUSHITA Shuu	会計課長 Head of Accounts Division
-------------------------	-----------------------------------

高田 ひろみ TAKADA Hiromi	病院経営戦略課長 Head of Hospital Management Strategy Division
-------------------------	---

植村 博樹 UEMURA Hiroki	クオリティマネジメント課長 Head of Quality Management Division
------------------------	--

前川 久美子 MAEGAWA Kumiko	医療サービス課長 Head of Medical Service Division
--------------------------	--

西澤 美知代 NISHIZAWA Michiyo	医務課長 Head of Medical Affairs Division
-----------------------------	--

西村 雄二郎 NISHIMURA Yujiro	学生課長 Head of Student Division
----------------------------	----------------------------------

大西 尊久 ONISHI Takahisa	入試課長 Head of Admissions Office
--------------------------	-----------------------------------

山崎 真知子 YAMASAKI Machiko	情報課長 Head of Information Division
----------------------------	--------------------------------------

	国際企画室長 Head of International Planning Office
--	---

技術部	Technical Support Division
-----	----------------------------

扇田 久和 OGITA Hisakazu	部長 (兼) Chief
-------------------------	-----------------

## 職員数 Number of Staff Members

令和4年5月1日現在(As of May 1, 2022)

区分 Classification	学長 President		理事 Directors		監事 Inspectors		教員 Academic Staff										事務職員 Administrative Staff		技術職員 Technicians and Nurses		合計 Grand Total			
							教授 Professors		准教授 Associate Professors		講師* Associate* Professors		助教 Assistant Professors		助手 Research Associates		計 Total							
	男 Male	女 Female	男 Male	女 Female	男 Male	女 Female	男 Male	女 Female	男 Male	女 Female	男 Male	女 Female	男 Male	女 Female	男 Male	女 Female	男 Male	女 Female	男 Male	女 Female	男 Male	女 Female	男 Male	女 Female
現員 Present Number	1		4 (1)		(1)	(1)	57 (1)	9	37	14	42 (2)	12	138 (1)	60 (1)	5	7	279 (4)	102 (1)	76	115	179	661	539 (6)	878 (2)
	1		4 (1)		(2)		66 (1)		51		54 (2)		198 (2)		12		381 (5)		191		840		1417 (8)	
医学部 Undergraduate School of Medicine							38	8	24	9	4 (2)	5	49	24	2	2	117 (2)	48					117 (2)	48
附属病院 University Hospital							4		5	2	38	6	73	27	2	1	122	36	1	1	152	653	275	690
保健管理センター Health Administration Center										1				1				2			2			4
神経難病研究センター Molecular Neuroscience Research Center							2		2				7 (1)	2		1	11 (1)	3					11 (1)	3
動物生命科学研究所センター Research Center for Animal Life Science							1		2				4			2	7	2					7	2
実験実習支援センター Central Research Laboratory									1						1		2						2	
マルチメディアセンター Multimedia Center													1				1						1	
医学・看護学教育センター Education Center for Medicine and Nursing							2						1	2			3	2					3	2
NCD疫学研究センター NCD Epidemiologic Research Center							2 (1)			2				3 (1)			2 (1)	5 (1)					2 (1)	5 (1)
国際交流センター International Center																								
先端がん研究センター Center for Advanced Medicine against Cancer														1			1							1
創発的研究センター Center for Advanced Medicine against Cancer								1									1							1
研究活動統轄本部 Research Administration Office							2					1					2	1		2		1	2	4
情報総合センター Information Technology and Management Center							1		1				1				3						3	
IR室 IR Office									1							1	1	1					1	1
解剖センター Anatomy Center																			1					1
先端医学研究機構 Advanced Medical Research Organization							1										1						1	
寄附講座・共同研究講座 Department by Endowment・Joint Research Department							4		1				2				7						7	
技術部 Technical Support Division																				11	3	11	3	
監査室 Audit Office																			1					1
事務局等 Administration Office																			75	110	16	2	91	112

(注) ( )内の数字は、外数で非常勤を示す。( ) = number of part-time, excluded from the above number.

※休職者は含まず。

## 医員・研修医数 Number of Clinicals Fellow and Residents

各年度5月1日現在(As of May 1, Every Year)

区分 Classification	医員 Clinical Fellows			研修医 Clinical Residents		
	男 Male	女 Female	合計 Total	男 Male	女 Female	合計 Total
平成30年度(FY2018)	119	66	185	56	24	80
令和元年度(FY2019)	120	65	185	51	16	67
令和2年度(FY2020)	119	62	181	47	25	72
令和3年度(FY2021)	115	58	173	43	31	74
令和4年度(FY2022)	115	71	186	40	26	66

※当院で臨床研修プログラムに従事している滋賀県職員(臨床研修医)は含まず。





## 地域医療教育研究拠点

Community Healthcare Education and Research Center

滋賀医科大学では、「滋賀県地域医療再生計画」に基づき、平成22年6月に滋賀県、東近江市、(独) 国立病院機構 (NHO) と協定を締結し、NHO滋賀病院 (現NHO東近江総合医療センター) に寄附講座を設置し、地域医療の再生に向けた教育・研究・診療活動を推進してきました。協定期間終了後は、平成26年4月にNHO及び東近江市と、平成27年9月に(独) 地域医療機能推進機構 (JCHO) と、令和2年2月に公立甲賀病院組合と「地域医療教育研究拠点に関する協定」をそれぞれ締結し、NHO東近江総合医療センター、JCHO滋賀病院、公立甲賀病院の3ヶ所に活動拠点を設け、医師派遣による地域医療支援や地域医療を担える医師の養成等に努めています。

We signed 'Center of excellence Agreement for Community Health Care' with National Hospital Organization in 2014, with Japan Community Health Care organization in 2015, and with Kouka Public Hospital in 2020. We strive to support the community medical care by dispatching the physicians and educate the doctors who will be able to devote themselves to the future community health care.



## 保健管理センター

Health Administration Center

保健管理センターでは、医師および看護師がケガや病気の際の応急処置のほか健康相談やワクチン接種指示などの保健指導を行っています。また、各自の健康管理ができるように「自動身長体重計」、「自動血圧計」、「自動視力測定器」等を設置しています。

At Health Administration Center an industrial physician and a nurse provide first aid, health counseling and health guidance for prevention of epidemics such as vaccination on campus. There are an automatic body height meter and scale, a sphygmomanometer, and an optometer available for anyone on campus to check his/her own health condition.



## 神経難病研究センター

Molecular Neuroscience Research Center

神経難病研究センターでは、認知症をはじめとする神経難病の克服を目指した基礎研究を進めています。1989年に分子神経生物学研究センターとして発足して以来、広く分子神経科学分野の研究を行ってきましたが、2016年4月の改組により、基礎研究ユニット、橋渡し研究ユニット、臨床研究ユニットの構成となり、神経変性疾患を対象とする研究を基礎と臨床を融合した領域で進めるセンターに生まれ変わりました。高齢化の進む本邦では、認知症など老年期神経疾患の罹患率が増加しています。当センターは、神経難病の新たな診断や治療法の開発に向けた国際的な最先端研究を推進するとともに、地域連携の強化や産学官連携を通じ、地域に貢献し国内外で広く活躍できる研究リーダーや専門医の育成に取り組んでいます。

The Molecular Neuroscience Research Center includes the Basic Neuroscience Research Unit, the Translational Research Unit, and the Clinical Neuroscience Research Unit, and here we aim to integrate basic and clinical medicine for developing novel diagnostic and therapeutic strategies against neurodegenerative diseases. The incidence of intractable neurological diseases including dementia is increasing in aging societies, in Japan and elsewhere. In pursuit of our goal of finding solutions for such diseases, the Center is continuing its cutting-edge research, strengthening ties with the local community, promoting industry-academia collaboration, and developing the skills for research leadership and medical specialist competence, to change the community and the world for the better.



## 動物生命科学センター

Research Center for Animal Life Science

動物実験を実施するための中心的機能を果たす学内共同教育研究施設です。マウス、ラット、モルモット、ウサギ、ブタ、サル類などが、国際的基準に則った適切な環境下で飼育されています。マウス、ラットおよびサル類の感染実験施設があること、学内外との大規模な共同研究が可能なサル類の実験施設があることが特徴です。世界的にも希有なカニクイザルの人工繁殖技術を保有し、微生物学的ならびに遺伝学的に統御された個体の作出が可能です。この技術をもとに、移植免疫寛容型の個体が計画的に産出され、iPS細胞等を用いる再生医療の前臨床試験などに広く利用されています。その他に遺伝子改変技術を用いた認知症モデルサル、多発性嚢胞腎モデルサル、神経難病モデルの作製、眼科領域の再生医療の前臨床試験などが行われています。これらの実験は動物に関する特殊技能を持った動物生命科学センターの職員によって支えられています。

Research Center for Animal Life Science is the joint-use facility for animal experimentation performed in accordance with international regulations. The Center features the facility for experimental infection of mice, rats and monkeys, and has the large scale facility for collaborative research inside and outside the university. We have valuable techniques for artificial breeding and genetic manipulation to generate Gene-Modified Cynomolgus Monkeys used in the field of regenerative medicine using iPS cells and also for preparation of monkey models of dementia, autosomal dominant polycystic kidney disease, and intractable neural diseases. Our staff members are fully trained and ready to assist these studies.



## NCD疫学研究センター

NCD Epidemiology Research Center

NCD疫学研究センター(旧アジア疫学研究センター)は、わが国初の「疫学研究拠点」として2013年に開設されました。大規模な疫学調査に対応可能なデータ管理機能・バイオバンク機能・リサーチクリニック機能を兼ね備えています。心臓病・脳卒中などの循環器病、その危険因子である糖尿病・高血圧、さらには認知症などの非感染性疾患(non-communicable disease; NCD)の増加は、わが国および世界において深刻な健康問題になっています。本センターはわが国の疫学研究の拠点となり、NCDの予防に関する最先端の疫学研究、国際共同疫学研究を推進しています。

現在、国民代表集団の追跡研究NIPPON DATA、滋賀動脈硬化疫学研究(SESSA)、滋賀県循環器病登録研究、高島研究、国際共同研究INTERMAPなどの研究を進めています。

NCD Epidemiology Research Center was established as the Japan's first base for international collaborative epidemiologic research in 2013. This center is equipped the data management function, biobank function and research clinic function to enable the large-scale epidemiological survey. Non-communicable diseases (NCDs) (heart disease, stroke, diabetes, hypertension, dementia, etc) are becoming increasingly serious problems in the world. The center plans to construct leading-edge epidemiologic research on the prevention of NCDs. Currently, we are conducting the NIPPON DATA study, Shiga Epidemiological Study of Subclinical Atherosclerosis(SESSA), Shiga Cardiovascular Disease Registry and International Collaborative Study INTERMAP.



## 先端がん研究センター

Center for Advanced Medicine against Cancer

先端がん研究センターは、学際的がん研究及び先進的がん治療開発の教育・研究・臨床の推進を目的に設置されました。がん生体試料を利用した研究を支援する生体試料・データ管理部門、基礎医学と臨床医学が融合したがん医療開発研究を進める基礎研究推進部門と橋渡し研究・開発推進部門、これらの研究開発を担うがん研究者と専門医療人の育成を行う研究・医療人材育成部門で構成されます。

本センターでは最新のがんの予防、診断、治療法の開発の面から研究開発と人材育成を推進して社会に貢献し、その成果の発出と実装化を進めています。

The Center for Advanced Medicine against Cancer was established to promote education, research, and clinical studies of interdisciplinary cancer studies and the development of advanced cancer treatments. The center is consisting of four sections. One section manages biological samples and data by assisting the researches that use biological sample. Other two sections promote the development and researches on cancer treatments that integrate basic and clinical medicine. The last is the human resource development section that is responsible for the education of researchers and medical specialists working for these studies.

At our center, we are making progresses on obtaining and implementing the results that contribute to the society by promoting the research and development of the newest cancer prevention, diagnosis, and treatment methods and by educating the health professionals working on the projects.



## 実験実習支援センター

Central Research Laboratory

実験実習支援センターは、2005年4月に、実験実習機器センターと放射線同位元素研究センターを統合して発足しました。従来の実験実習機器センターと放射線同位元素研究センターは、それぞれ、機器部門とRI部門になりました。実験実習支援センターは、本学の研究者、学生への研究支援と教育支援を果たすために、本学の共同施設と共同機器を管理すると同時に、これらの施設・機器を活用するための技術的、教育的支援を行うセンターです。機器部門は、共焦点走査型蛍光顕微鏡、FACS、QPCR、質量分析計、NMR、MRI等の分析機器を備えた研究支援施設です。RI部門は、高性能の液体シンチレーションカウンタ等を備えたラジオアイソトープを用いた研究を行う施設です。

Central Research Laboratory was established by integrating former Central Research Laboratory and Radioisotope Research Center in April 2005. The Central Research Laboratory has two sections: Research Equipment Section in succession to the former Central Research Laboratory, and Radioisotope Section in succession to the former Radioisotope Research Center. The center manages shared use facilities and equipment, and provides technical and educational supports for students and researchers. The Research Equipment Section is equipped with analytical instruments such as confocal scanning fluorescence microscopes, FACS, QPCR, mass spectrometers, NMR, and MRI. The Radioisotope Section is equipped with radiation detectors such as high-performance liquid scintillation counter and  $\gamma$ -counter.



## 医学・看護学教育センター

Education Center for Medicine and Nursing

医学・看護学教育センターは、学部教育、大学院教育、学生生活支援の3部門で構成し、学生生活支援部門の下に障害学生支援、里親学生支援の2室を設置しています。部門（室）長の下にはそれぞれ数名の部門員を配置し、各部門（室）が審議及び決定事項の実施について責任を持って取り組んでいます。

各部門及び室は、必要に応じて特定事項を審議・実行する委員会及びワーキンググループ（WG）を組織し、迅速で効率的な運用を図ることにしています。また、一部の委員会等には学生や学外の有識者も参画しており、直接その意見を聞き、共に考える場としています。



Education Center for Medicine and Nursing consists of three divisions: Undergraduate Education Division, Graduate Education Division and Student Support Division. Student Support Division has two sub-offices: Office for Disabled Student Support and Office for Career Support in Shiga. Each division and office organize committees and working groups on an as-needed basis, in order to make prompt and efficient management decisions. Such as committees sometime collaborate with students and outside experts to get their advice and opinions.

## マルチメディアセンター

MultiMedia Center

マルチメディアセンターは、情報処理システム及び情報ネットワークを管理運用し、本学における教育、研究、学術情報サービス及びその他の業務の利用を支援しています。センター内には演習用の教室のほか自習用のブラウジングコーナーなどがあり、学生が自由に使えるパソコンが148台（Windows140台、Mac8台）設置されています。その他、センター外（食堂等）にも学生が自由に使えるパソコン（Windows）を29台設置しています。

MultiMedia Center in SUMS manages the information processing systems and networks, and supports the education, research, academic informational service, and university operations. There are 148 personal computers (140 Windows and 8 Mac) in the center for students to use freely. There are also 29 personal computers (Windows) outside the center in our campus (e.g., cafeteria).



### ● 主なサービス

- ・センター内パソコン、プリンタの利用環境の提供
- ・メールアドレスの付与、Webメールの利用環境の提供
- ・各種講習会の開催
- ・ホームページ設置環境の提供
- ・ウイルス対策ソフトの配付
- ・迷惑メールのフィルタリング
- ・学内LANへのネットワーク機器接続（個人PC等）
- ・e-Learningシステム（WebClass）の提供
- ・VPNサービスの提供
- ・遠隔講義システムの構築と運用のサポート

## アドミッションセンター

Admission center

アドミッションセンターは、入学選抜、入試広報、高大接続等に関する調査研究及び企画立案を行うことにより、大学の教育・研究の発展に寄与することを目的として平成31年度に開設されました。当センターでは、センター長を始めとして副センター長、アドミッション・オフィサー等を配置し、IR室と協同して入学選抜機能の検証や入学後の学業成績の追跡調査を行うなど医療人としての素質に富む受験生を開拓し選抜する支援を行っています。

Our admission center, opened in 2019, is responsible for research and study, and planning and policy making for students selection, recruitment and high school-university partnership aiming to improve our education and research.

The chief, the deputy chief and admission officer are working together with IR office to assess and evaluate the admission process, and conduct follow-up surveys academic performance of students in order to attract and welcome the more and more promising students to become excellent medical professionals in future generations.



## 臨床研究開発センター

Center for Clinical Research and Advanced Medicine

臨床研究開発センターは、1999年に設置された「治験管理室」が母体であり、治験のみならず先進医療や臨床研究の推進および支援を目的に、2011年に組織変更されました。

医療の発展、先進医療の創出には臨床研究の活性化は不可欠です。当センターでは治験の受託のみでなく、医療現場のニーズの掘起こしと大学内外の持つシーズのマッチングを能動的に行い、新規医療の開発、質の高いエビデンス創出に繋がる臨床研究の開発・推進ができるよう支援体制を整えています。

また、大学の研究戦略推進室と連携し、薬事承認を見据えた産学連携の推進にも取り組んでいます。



Center for Clinical Research and Advanced Medicine is based on the Clinical Trials Management Office established in 1999, and was reorganized in 2011 to promote and support Advanced medicine and clinical research as well as clinical trials.

Activation of clinical research is essential for improving medical level and creating advanced medicine.

In addition to the commissioning of clinical trials, this center actively develops and matches needs and seeds. And promote clinical research that leads to the development of new medical care and the creation of high-quality evidence.

We are also organizing the Shiga Clinical Research Network to increase the number of medical institutions that can participate in clinical research in Shiga Prefecture.



## 医師臨床教育センター

Clinical Education Center for Physicians

「県内唯一の医学教育に特化した研修病院」として、研修医が有意義な臨床研修をできるように、各診療科の指導医とともに、研修医を個別にサポートし、よりきめ細かな運営を目指しています。

研修プログラムの立案、研修医の指導・サポート、医学科学生の進路指導、研修医の基礎的レクチャーとして「イブニングセミナー」「CPC（臨床病理検討会）」を定期的に開催し、臨床医としての教育を行っています。また、指導医の育成のための「指導医講習会」の開催や、学生への附属病院の説明会、他大学の学生への病院見学も実施しています。臨床研修の実施には、複数の協力病院と連携し、幅広い選択肢を確保しています。

Clinical Education Center for Physicians aims to conduct meaningful clinical training for clinical residents as "the only training hospital specialized in medical education in Shiga". The center gives clinical residents individualized support with medical instructors. The center provides training programs, clinical seminars and personal instruction for clinical residents, career guidance and arrangements of hospital visit for medical students, and lectures for medical instructors. The center affiliates with many hospitals to provide a wide range of clinical training.



## 看護臨床教育センター

Clinical Education Center for Nurses

本学の附属病院看護部と医学部看護学科が連携し、体系立てられた臨床研修方法や体制等を、学問的検討を行って開発することを目的としています。一般の看護師を教育する臨床教育看護師・助産師を育成するための教育プログラムの開発・実施、および新人看護職員教育プログラムの開発・実施、在宅医療に関わる人材育成等に取り組み、本学のみならず、滋賀県下の看護臨床教育全般に寄与しています。

Clinical Education Center for Nurses aims to invent methods and systems for clinical training in cooperation with the school of nursing and nursing division in our hospital. The Center has positive impact on all aspects of clinical nursing education in Shiga with developing and implementing the various training programs includes the courses for clinical nurse educators, midwife educators, new nurses and visiting nurses.



## 看護師特定行為研修センター

Advanced Nurse Training Center

看護師特定行為研修センターでは、国立大学初の指定研修機関として、特定行為（医師の判断を待たずに手順書により一定の診療補助を行う）を行える看護師の育成と配置に取り組んでいます。本研修を通じて看護師の質向上と地域医療への貢献を進めています。医学的視点の学びを看護実践にとり入れ、新しい看護技術として応用できる看護師を育成しています。

Advanced Nurse Training Center is the first institution established in the domestic national universities. The center provides development and arrangement of special nurses to practice certain medical assistance by a procedure manual without a physician's instruction. We will improve the quality of nursing care and contribute to local health and wellbeing through the training. We train nurses who can incorporate in nursing practice and apply as emerging nursing techniques what they learn from medical science.



## スキルズラボ

Skills Laboratory

スキルズラボでは、医学生をはじめ初期研修医・専攻医等の医療技術の向上や育成のために、より臨床に近い状況で実習できるシミュレータ等が多数あり、24時間利用可能です。基本手技から専門手技に至るまで、幅広く練習しスキルアップできる環境を提供します。

Skills Laboratory, equipped with multiple simulators, is open 24 hours a day with reservation to enhance skill levels of clinical practice from the basics to the advanced. The laboratory aims to improve clinical skills of medical students and residents.





附属図書館は、医学・看護学の教育・研究及び診療活動に必要な知識と最新の情報を提供することを目的として、文献・情報の収集と利用サービスを行っています。学生や医療従事者の医学知識取得に欠くことのできない専門書を主体に約17万冊の蔵書を持つと共に、最新の学術情報を掲載した学術雑誌約10,000誌を電子形態、印刷形態で提供しています。世界中で日々生産される数多い医学系の論文などを効率的に探すために役立つ文献情報データベースも主要なものを揃え、充実した学術情報環境を提供しています。また、セミナーや講習会の開催、カウンターでの利用相談、マニュアルの提供等を行うほか、アクティブラーニング室や語学学習室といった施設を整備し、利用者の学習・研究をサポートしています。

図書館のホームページでは、図書館で利用できるサービスとその利用方法、資料の検索、最新のニュースなど様々な情報を掲載しています。また、電子ジャーナルや文献情報データベースなどの利用の入り口としての機能も果たしています。

University Library collects and provides literature and information for education and research in medicine and nursing, and for medical services. The library houses about 170,000 books (mainly specialized ones in medical science), and about 10,000 scientific journals both in electric form and in print. Library users can access major global databases for medical papers and articles as well as e-journals and e-books. The University Library strives to offer a better academic environment, especially one of science information, for our students and researchers, and to support their study and research, encouraging them to use the Library efficiently.

施設 Building and Facilities		
総延面積 Total Floor Space		1,867㎡
サービススペース Service Space	閲覧スペース Reading Space	553㎡
	AV室他 AV Rooms	126㎡
管理スペース Administrative Space	書庫 Stacks	634㎡
	事務スペース Office	199㎡
その他 Miscellaneous		355㎡
閲覧座席数 Seats		150 席

※令和3年度閲覧座席数：新型コロナウイルス感染症対策のため、一時的に座席数を減らして運用

開館時間 Opening Hours	
月～金 Monday-Friday	9:00 ~ 20:00
土 Saturday	13:00 ~ 17:00

本学構成員は、24時間入館可能な特別利用制度を利用できます。

24 hour access to the library is available to students and faculty members by registering their ID cards.

## 蔵書数 Library Holdings

令和4年3月31日現在(As of March 31, 2022)

区分 Section	図書 Books			雑誌 Number of Journals (titles)		
	和文 Japanese	欧文 Foreign	計 Total	和文 Japanese	欧文 Foreign	計 Total
専門 Medicine	73,985 冊	61,565 冊	135,550 冊	980 種	1,269 種	2,249 種
一般教育関係 General Education	27,805 冊	6,108 冊	33,913 冊	44 種	28 種	72 種

## 図書・雑誌受入数 Books and Journals Added

令和4年3月31日現在(As of March 31, 2022)

区分 Section	図書 Books			雑誌 Number of Journals (titles)		
	和文 Japanese	欧文 Foreign	計 Total	和文 Japanese	欧文 Foreign	計 Total
専門 Medicine	1,506 冊	104 冊	1,610 冊	240 種	134 種	374 種
一般教育関係 General Education	847 冊	4 冊	851 冊	8 種	3 種	11 種

## 利用状況 Use of the Library

令和3年4月31日現在(As of March 31, 2022)

項目 Items		件数 Numbers
館外貸出 Items Borrowed	図書 Books	17,688 冊
	雑誌 Journals	463 冊
学外文献複写 Copying of Documents	受付 Received	3,348 件
	依頼 Requested	684 件
視聴覚資料利用 Audiovisual Facilities Used		143 本



## 課外活動施設等 Facilities for Extracurricular Activities

施設名 <small>Building and Facilities</small>	使用可能時間 <small>Opening Hours</small>
体育館 <small>Gymnasium</small>	8:00 ~ 22:00
武道場 <small>Martial Arts Gymnasium</small>	
グラウンド <small>Ground</small>	
テニスコート <small>Tennis Court</small>	
水泳プール <small>Swimming Pool</small>	7:00 ~ 20:00
ヨット艇庫 <small>Yacht House</small>	8:00 ~ 22:00
ボート艇庫 <small>Boat House</small>	
福利棟サークル活動室 <small>Club Room</small>	8:00 ~ 22:00
音楽棟 <small>Music Hall</small>	
クリエイティブモチベーションセンター (課外活動ゾーン) <small>Creative Motivation Center</small>	



施設名 <small>Building and Facilities</small>	概要 <small>Descriptions</small>
福利棟 <small>Student Center</small>	食堂、購買、書籍
医学部附属病院 <small>University Hospital</small>	コーヒーショップ、レストラン、コンビニエンスストア、医療機器販売所、財団事務室（和仁会）、簡易郵便局、キャッシュコーナー、理髪店、クリーニング

## 宿泊施設 Accommodations

施設名 <small>Building and Facilities</small>	概要 <small>Descriptions</small>
国際交流会館 <small>International House</small>	留学生及び外国人研究者のための宿泊施設
ゲストハウス <small>Guest House</small>	宿泊施設



## 保育所 Child Care Center

男女共同参画推進室では、育児休業等から復帰する医師、看護師および教職員が、年度途中の認可保育所等への入所が困難な場合に、本学保育所を利用することにより、速やかな職場復帰を支援することを目的とし、保育所「あゆっこ」を設けています。

The Office for Gender Equality has a Child Care Center called Ayukko to support doctors, nurses, and teaching staff returning to work after childcare leave without delay, in cases where it is difficult to enroll their child in an approved nursery, etc. in the middle of fiscal year.

施設名 <small>Building and Facilities</small>	延床面積 <small>Floor Area</small>	定員 <small>Capacity</small>
保育所「あゆっこ」 <small>Child Care Center Ayukko</small>	282.76㎡	40名（以下、年齢別定数） 0歳児：9～12名 1～2歳児：22～24名 3歳児以上：40名から現入所数を引いた数





## 医学部学生定員・現員 Undergraduate Students

令和4年5月1日現在 (As of May 1, 2022)

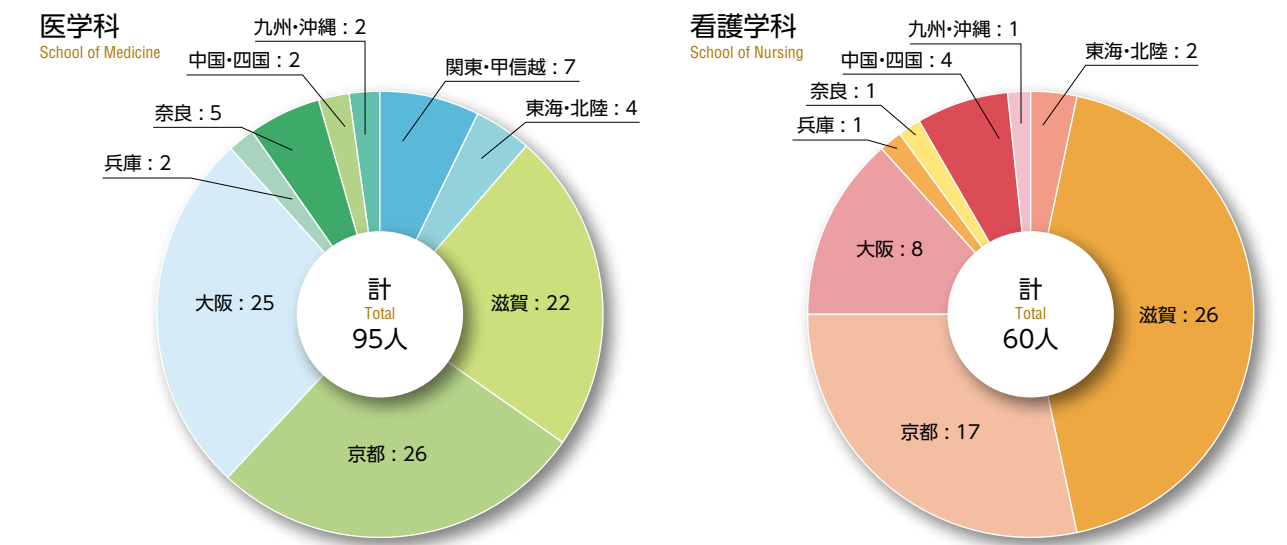
学科 Faculty	定員・現員 Students	現員 Present Numbers							入学定員 Target number per year	収容定員 Total target number
			第1学年 1st	第2学年 2nd	第3学年 3rd	第4学年 4th	第5学年 5th	第6学年 6th		
医 学 科 School of Medicine	男 Male	62	66	55	85	78	67	413	110	664
	女 Female	38	43	57	42	44	45	269		
	小計 Sub Total	100	109	112	127	122	112	682		
2年次学士編入学 Transferred Graduate Students in the 2nd Year	男 Male	—	13	8	9	12	9	51	15	
	女 Female	—	2	7	6	8	7	30		
看 護 学 科 School of Nursing	男 Male	4	1	2	3	—	—	10	70	250
	女 Female	59	58	58	55	—	—	230		
	小計 Sub Total	63	59	60	58	—	—	240		
3年次編入学生 Transferred Students in the 3rd Year	男 Male	—	—	0	0	—	—	0	10	
	女 Female	—	—	0	0	—	—	0		
合 計 Grand Total		163	168	172	185	122	112	922	180	914

## 医学部入学志願者数及び入学者数 Applicants and Enrollments of School of Medicine and School of Nursing

令和4年5月1日現在 (As of May 1, 2022)

区分 Classification		医学科 <small>School of Medicine</small>						看護学科 <small>School of Nursing</small>					
		志願者数 <small>Numbers of Applicants</small>			入学者数 <small>Number of Students Enrolled</small>			志願者数 <small>Numbers of Applicants</small>			入学者数 <small>Number of Students Enrolled</small>		
		男 Male	女 Female	合計 Total	男 Male	女 Female	合計 Total	男 Male	女 Female	合計 Total	男 Male	女 Female	合計 Total
令和 2年度 (2020)	一般入試 General entrance exam	145	98	243	28	32	60	4	96	100	0	50	50
	推薦入試 Recommendation entrance exam	48	52	100	17	18	35	2	27	29	1	9	10
	編入学 Transfer entrance exam	156	125	281	9	6	15	0	16	16	0	0	0
令和 3年度 (2021)	一般入試 General entrance exam	132	118	250	38	22	60	3	86	89	2	43	45
	推薦入試 Recommendation entrance exam	43	52	95	15	20	35	0	42	42	0	15	15
	編入学 Transfer entrance exam	191	130	321	8	7	15	1	5	6	0	0	0
令和 4年度 (2022)	一般入試 General entrance exam	224	181	405	41	19	60	8	140	148	3	42	45
	推薦入試 Recommendation entrance exam	45	69	114	17	18	35	0	51	51	0	15	15
	編入学 Transfer entrance exam	204	126	330	13	2	15	—	—	0	—	—	0

出身都道府県(地区)別医学部入学生数 Where Our Students Come From 令和4年5月1日現在(As of May 1, 2022)



大学院医学系研究科学生定員・現員 Graduate Students 令和4年5月1日現在(As of May 1, 2022)

専攻 Courses		定員・現員 Students		現員 Present Numbers					入学定員 Target Number per year	収容定員 Total Target number
					第1学年 1st	第2学年 2nd	第3学年 3rd	第4学年 4th		
博士課程 Doctoral Program	生体情報解析系専攻 Biological Information Science	男 Male	—	—	—	—	0	(6)	(24)	
		女 Female	—	—	—	—	0			
	高次調節系専攻 Integrated Medical Science	男 Male	—	—	—	0	0	(7)	(28)	
		女 Female	—	—	—	1	1			
	再生・腫瘍解析系専攻 Regeneration and Tumor Science	男 Male	—	—	—	—	0	(5)	(20)	
		女 Female	—	—	—	—	0			
	臓器制御系専攻 Translational Research Science	男 Male	—	—	—	3	3	(7)	(28)	
		女 Female	—	—	—	0	0			
	環境応答因子解析系専攻 Science of Lifestyle-Related Diseases	男 Male	—	—	—	1	1	(5)	(20)	
		女 Female	—	—	—	1	1			
	小計 Sub total			—	—	—	6	6	(30)	(120)
	医学専攻 Medical Science	男 Male	19	18	18	52	107	30	120	
		女 Female	10	13	11	23	57			
小計 Sub Total			29	31	29	81	170			
修士課程 Master Program	看護学専攻 Nursing	男 Male	7	2	—	—	9	16	32	
		女 Female	18	17	—	—	35			
小計 Sub Total			25	19	—	—	44			
合計 Grand Total			54	50	29	81	214	46	152	

学位授与数 Number of Degrees Awarded

区分 Classification		昭和59年～平成28年度 (1984～2016)	平成29年度 (2017)	平成30年度 (2018)	令和元年度 (2019)	令和2年度 (2020)	令和3年度 (2021)	計 Total
博士(医学) Doctorate degree of Medical Science	課程博士 Course Work	781	30	32	27	35	30	935
	論文博士 Thesis only	429	8	6	8	8	19	478
	計 Total	1,210	38	38	35	43	49	1,413
修士(看護学) Master's degree of Nursing		220	13	5	8	12	8	266

## 奨学生数 Number of Scholarship Students

### 医学部 School of Medicine and School of Nursing

令和3年度(in 2021)

区分 <small>Classification</small>	日本学生支援機構 <small>Japan Student Services Organization</small>				その他 <small>Other Sources</small>			合計 <small>Grand Total</small>
	第一種 <small>Type One</small>	きぼう21プラン (第二種含む) <small>*Hope21+Type Two</small>	給付型奨学金 <small>Grant-Type</small>	計 <small>Total</small>	国・地方 公共団体 <small>Public Sources</small>	民間団体等 <small>Private Sources</small>	計 <small>Total</small>	
医学科 <small>School of Medicine</small>	84	97	26	207	41	20	61	268
看護学科 <small>School of Nursing</small>	41	34	25	100	3	1	4	104

### 大学院医学系研究科 Graduate School of Medicine

令和3年度(in 2021)

区分 <small>Classification</small>	日本学生支援機構 <small>Japan Student Services Organization</small>				その他 <small>Other Sources</small>			合計 <small>Grand Total</small>
	第一種 <small>Type One</small>	きぼう21プラン (第二種含む) <small>*Hope21+Type Two</small>	給付型奨学金 <small>Grant-Type</small>	計 <small>Total</small>	国・地方 公共団体 <small>Public Sources</small>	民間団体等 <small>Private Sources</small>	計 <small>Total</small>	
博士課程 <small>Doctoral Program</small>	1	0	0	1	0	6	6	7
修士課程 <small>Master Program</small>	1	0	0	1	3	1	4	5

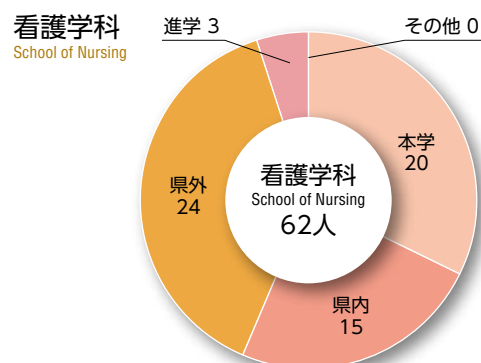
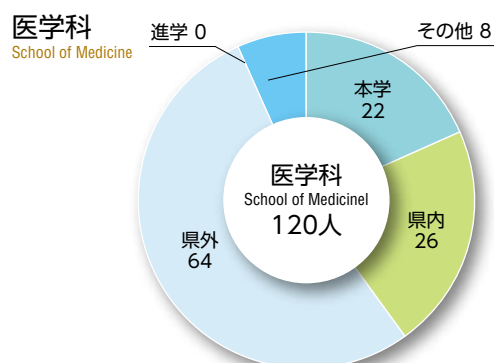
## 医学部医学科卒業生数 Number of Graduates (School of Medicine)

区分 <small>Classification</small>	昭和55年 ～平成28年度 (FY1980～2016)	平成29年度 (FY2017)	平成30年度 (FY2018)	令和元年度 (FY2019)	令和2年度 (FY2020)	令和3年度 (FY2021)	計 <small>Total</small>
男 <small>Male</small>	2,588	68	76	63	89	75	2,959
女 <small>Female</small>	1,053	40	41	47	35	45	1,261
計 <small>Total</small>	3,641	108	117	110	124	120	4,220

## 医学部看護学科卒業生数 Number of Graduates (School of Nursing)

区分 <small>Classification</small>	昭和55年 ～平成28年度 (FY1980～2016)	平成29年度 (FY2017)	平成30年度 (FY2018)	令和元年度 (FY2019)	令和2年度 (FY2020)	令和3年度 (FY2021)	計 <small>Total</small>
男 <small>Male</small>	54	2	1	5	1	2	65
女 <small>Female</small>	1,320	54	64	61	59	60	1,618
計 <small>Total</small>	1,374	56	65	66	60	62	1,683

## 令和3年度卒業生進路状況 Destination of Graduates of School of Medicine and Nursing in FY2021



医師国家試験合格状況 Status of the National Medical Practitioners Examination

区分 Classification	新卒者 New Graduates				既卒者 Exam. repeaters			合計 Total		
	卒業者数 Graduates	受験者数 Examinees	合格者数 Successful	合格率 (%)	受験者数 Examinees	合格者数 Successful	合格率 (%)	受験者数 Examinees	合格者数 Successful	合格率 (%)
第114回(令和2年) the 114th (2020)	110	110	105	95.5%	7	5	71.4%	117	110	94.0%
第115回(令和3年) the 115th (2021)	124	124	114	91.9%	7	4	57.1%	131	118	90.1%
第116回(令和4年) the 116th (2022)	120	120	112	93.3%	12	10	83.3%	132	122	92.4%

看護師国家試験合格状況 Status of the National Registered Nurse Practitioners Examination

区分 Classification	新卒者 New Graduates					既卒者 Exam. repeaters			合計 Total		
	卒業者数 Graduates	編入学生 (既免許取得者) transferred students	受験者数 Examinees	合格者数 Successful	合格率 (%)	受験者数 Examinees	合格者数 Successful	合格率 (%)	受験者数 Examinees	合格者数 Successful	合格率 (%)
第109回(令和2年) the 109th (2020)	66	3	63	62	98.4%	1	1	100.0%	64	63	98.4%
第110回(令和3年) the 110th (2021)	60	2	58	57	98.3%	0	0	—	58	57	98.3%
第111回(令和4年) the 111th (2022)	62	0	62	62	100.0%	1	1	100.0%	63	63	100.0%

保健師国家試験合格状況 Status of the National Public Health Nurse Practitioners Examination

区分 Classification	新卒者 New Graduates				既卒者 Exam. repeaters			合計 Total		
	卒業者数 Graduates	受験者数 Examinees	合格者数 Successful	合格率 (%)	受験者数 Examinees	合格者数 Successful	合格率 (%)	受験者数 Examinees	合格者数 Successful	合格率 (%)
第106回(令和2年) the 106th (2020)	30	30	30	100.0%	1	0	—	31	30	96.8%
第107回(令和3年) the 107th (2021)	29	29	29	100.0%	0	0	—	29	29	100.0%
第108回(令和4年) the 108th (2022)	30	30	29	96.7%	0	0	—	30	29	96.7%

助産師国家試験合格状況 Status of the National Midwifery Practitioners Examination

区分 Classification	新卒者 New Graduates				既卒者 Exam. repeaters			合計 Total		
	卒業者数 Graduates	受験者数 Examinees	合格者数 Successful	合格率 (%)	受験者数 Examinees	合格者数 Successful	合格率 (%)	受験者数 Examinees	合格者数 Successful	合格率 (%)
第103回(令和2年) the 103th (2020)	10	10	10	100.0%	0	0	—	10	10	100.0%
第104回(令和3年) the 104th (2021)	9	9	9	100.0%	0	0	—	9	9	100.0%
第105回(令和4年) the 105th (2022)	9	9	9	100.0%	0	0	—	9	9	100.0%



## 外国人留学生

Foreign Students

令和4年5月1日現在  
(As of May 1, 2022)

区分 Classification  国名 Country	大学院 Graduate School						合計 Total	
	国費 On Government Scholarships		外国政府派遣 On Foreign Government Scholarships		私費 At Private Expenses			
	男 Male	女 Female	男 Male	女 Female	男 Male	女 Female	男 Male	女 Female
マレーシア Malaysia	2	5	0	0	0	0	2	5
インドネシア Indonesia	0	0	0	0	1	0	1	0
ベトナム Vietnam	3	1	0	0	0	1	3	2
中国 China	0	0	0	0	2	1	2	1
バングラデシュ Bangladesh	1	2	0	0	1	1	2	3
ケニア Kenya	0	1	0	0	0	0	0	1
モンゴル Mongolia	3	4	0	0	1	0	4	4
イラク Iraq	0	1	0	0	0	0	0	1
エチオピア Ethiopia	1	0	0	0	0	0	0	0
計 Total	10	14	0	0	5	3	15	17

※短期留学生を含む

## 国際交流協定締結大学等

Partner Institutions

締結大学等 名称 Institution	国名 Country	締結年月日 Date Agreed
北華大学 (旧 吉林医学院) Beihua University	中国 China	2001.03.06 (1984.11.24)
長春市中心医院 Changchun Municipal Hospital	中国 China	1984.11.24
ブリティッシュコロンビア大学 The University of British Columbia	カナダ Canada	1990.07.26
ミシガン大学 The University of Michigan	アメリカ USA	1990.11.29
中国医科大学 China Medical University	中国 China	1993.09.28
ローマ大学 Rome University "La Sapienza"	イタリア Italy	1994.10.28
ピカルディー・ジュール・ベルヌ大学 The University of Picardie Jules Verne	フランス France	1995.05.16
哈爾濱医科大学 Harbin Medical University	中国 China	2001.11.21
アミアン・ピカルディー大学病院 University Hospital of Amiens-Picardie	フランス France	2004.10.04
チョー・ライ病院 Cho Ray Hospital	ベトナム Viet Nam	2006.12.25
ホーチミン医科薬科大学 University of Medicine and Pharmacy at Ho Chi Minh City	ベトナム Viet Nam	2008.06.23
東北大学 Northeastern University	中国 China	2009.05.01
オタワ大学 University of Ottawa	カナダ Canada	2010.02.16
マレーシア国民大学 National University of Malaysia	マレーシア Malaysia	2011.11.10
ジョージア大学 University of Georgia	アメリカ USA	2012.10.03
ナイロビ大学 University of Nairobi	ケニア Kenya	2012.11.07
ケニア中央医学研究所 Kenya Medical Research Institute	ケニア Kenya	2012.11.07
モンゴル国立医科大学 (旧 モンゴル健康科学大学) Mongolian National University of Medical Sciences	モンゴル Mongolia	2013.07.01
インドネシア大学 University of Indonesia	インドネシア Indonesia	2014.02.13
インドネシア国立脳センター病院 National Brain Center Hospital, Jakarta	インドネシア Indonesia	2014.12.31
バングラデシュ国立心臓財団病院 Bangladesh National Heart Foundation Hospital	バングラデシュ Bangladesh	2015.02.23
マトグロッソ連邦大学 Federal University of Mato Grosso	ブラジル Brazil	2017.08.01
ダナン病院 Danang Hospital	ベトナム Viet Nam	2019.04.09
ウメオ大学 Umeå University	スウェーデン Sweden	2019.09.27
ダナン大学 The University of Danang	ベトナム Viet Nam	2020.03.23

## 海外派遣数 (教職員)

Number of Staff Overseas Dispatch

令和3年度  
(FY2021)

国名 Countries	人数 Number
アメリカ合衆国 U.S.A	1
計 Total	1

## 外国人客員研究員受入数

Number of International Guest Researchers

令和3年度  
(FY2021)

国名 Countries	人数 Number
ベトナム Viet Nam	1
バングラデシュ Bangladesh	1
計 Total	2



# 高大連携事業による講義等の実施状況 Collaboration with High Schools

令和3年度 (FY2021)

高等学校等の名称 High School	開催日 Date	講義等の内容 Title
滋賀県立膳所高等学校	4.19	形から知るからだのしくみ ー解剖学・組織学ー
	5.10	脂肪細胞の細胞生理
	6. 7	医師の使命と働きがい
	6.14	ロボット支援手術について
	9. 6	「疫学」とは何か 病気の原因を探る医学
	9.27	病原体の世界
	10. 4	健康について考える
	11.15	大腸癌治療の最前線
立命館守山高等学校	7. 7	遺伝子治療により臓器を再生する
	7.26	形から知るからだのしくみ ー解剖学・組織学ー
		メディカルミュージアム見学
	12.14	看護師の使命と働きがい
	12.24	免疫細胞が病原体を認識するしくみ
	1.19	社会における 医学・医療の役割
	2.21	臓器移植について
虎姫高等学校	8.19	夢を実現するために
		脂肪細胞の細胞生理
		インフルエンザ
	8.20	人体のつくりと働き
		メディカルミュージアム見学
		がんからみた医学
		再生医療により臓器を再生する
		緩和ケア医療
		科学としての看護学 ー看護学研究への誘いー
		人体のつくりと働き
		メディカルミュージアム見学
滋賀県立東大津高等学校	7.15	看護師の求められるコミュニケーション能力
		メディカルミュージアム見学



## 令和3年度 出前授業実施計画 Visiting Lectures

学校名 School	月 Month	日 Day	講義等の内容 Title
湖南省立石部中学校	7	2	『薬物乱用防止教育』
彦根東高等学校	10	7	滋賀医科大学の紹介 医学科・看護学科
県立守山高校	12	20	キャリア教育-人はなぜ働くのか ～がん研究者からのメッセージ～
湖南省立甲西中学校	1	14	『薬物乱用防止教育』

## 実習生受入状況 Number of Trainee 令和3年度 (FY2021)

資格等の名称 Qualification, etc.	延受入人数 Number of Trainees
看護師 Nurse	710
准看護師 Assistant Nurse	7
薬剤師 Pharmacist	1,796
診療放射線技師 Radiological Technologist	222
臨床検査技師 Medical Technologist	109
理学療法士 Clinical Engineer	633
作業療法士 Occupational Therapist	98
言語聴覚士 Speech-Language-Hearing Therapist	290
視能訓練士 Orthoptist	48
臨床工学技士 Clinical Engineer	32
歯科衛生士 Dental Hygienist	48
栄養士 Dietician	210
救急救命士 Paramedic	105
柔道整復師 Judo Therapist	40
あん摩・マッサージ・指圧師 Masseur	1
合計 Total	4,349

## 研修生受入状況 Number of Qualified Trainee 令和3年度 (FY2021)

資格等の名称 Qualification, etc.	延受入人数 Number of Trainees
看護師 Nurse	75
助産師 Midwife	3
薬剤師 Pharmacist	48
NST Nutrition Support Team	150
栄養士 Dietician	12
消防士 Firefighter	24
合計 Total	312

## 公開講座実施状況 Extramural Lectures 令和3年度 (FY2021)

公開講座の名称 Title	開催日 Date	延受講者数 Participant
肝臓病教室 ●第1回「免疫」がかわる病気の話～自己免疫性肝炎と原発性胆汁性胆管炎～「ステロイドを使用する際の注意点」「難病といわれたら」 ●第2回（中止） ●第3回「たかが脂肪肝、されど脂肪肝」「脂肪肝におすすめの食事とは ～食習慣を見直してみよう～」「運動で防ごう脂肪肝！」 ●第4回（中止）	7. 2 9. 10 11. 5 2. 4	11 — 14 —
（動画）‘がんを学ぼう’ 市民公開講座 ●第1回「がんの薬物療法・応用編その一：～がんの Achilles 踵を狙った新規治療法 PARP 阻害剤～」「活用しよう社会資源～あなたらしい生活を守るために～」 ●第2回「“つらい気持ち” とのつきあい方」「鎮痛剤を上手に使う」 ●第3回「知っていますか？わかりやすい口腔がんの自覚症状 ～自分で見つける口腔がん～」「がん治療中の口腔内トラブル ～正しい口腔ケアで口から食事をしっかり摂ろう！～」 ●第4回「消化器がん治療のトピックス」「がん治療に大切な栄養と食事」 ●第5回「がん遺伝子パネル検査の最新情報」「がんが遺伝するかもしれないと言われたら？～遺伝カウンセリングで相談してみよう～」 ●第6回「知ってほしい大腸癌のこと」「医療者とのコミュニケーション」	9.1～ 9.30 10.1～10.31 11.1～11.30 12.1～12.28 1.4～ 1.31 2.1～ 2.28	113 77 90 81 144 94
（動画）東近江医療圏 がん診療公開講座 ●第15回 「がん診療の今～注目のトピックス3」「滋賀医科大学医学部附属病院 病院長からみなさんへメッセージ」 「進化する「がん免疫療法」について」「乳癌って遺伝するんでしょ？～保険診療で調べることができる遺伝性乳癌卵巣癌症候群のお話～」 「近江八幡市立総合医療センター 院長からみなさんへメッセージ」 ●第16回 「がん診療の今～注目トピックスその4」「がんと栄養治療」「遺伝性腫瘍について」	9.18～11.21 1.22～ 3.21	1,488 4,085
第60回日本鼻科学会総会・学術講演会 市民公開講座 「現代病としての慢性副鼻腔炎～時代とともに変化するちくくの症～」「知っておきたいアレルギー性鼻炎の治療」「Q&Aコーナー」	9. 25	29
第17回滋賀アレルギーフォーラム 「知っておきたいアレルギー疾患の最新治療！」「知っておきたいアトピー性皮膚炎の最新治療」 「知っておきたいアレルギー性鼻炎と好酸球性副鼻腔炎の最新治療」「知っておきたい大人のぜんそくの最新治療」	2. 6	68
第2回滋賀医大皮膚科市民公開講座（中止）	3. 6	—
（動画）市民公開講座 第2回口腔がんセミナー 「口腔がんの予防から治療まで」「日本人の「がん」と口腔がん、口腔がんの予防、口腔がんの早期発見、口腔がんの治療」	3.22～ 4.22	422



## 理 念 Philosophy

### 信頼と満足を追求する『全人的医療』

'Holistic Medicine' for Patients' Trust and Satisfaction

## 基 本 方 針

- 患者さんと共に歩む医療を実践します
- 信頼・安心・満足を提供する病院を目指します
- あたたかい心で質の高い医療を提供します
- 地域に密着した大学病院を目指します
- 先進的で高度な医療を推進します
- グローバルな視点を持ち、人間性豊かで優れた医療人を育成します
- 将来にわたって質の高い医療を提供するため、健全な病院経営を目指します

## 患者さんの権利と責務、お願い

### 患者さんの権利

1. 年齢、性別、障がいの有無にかかわらず、公平に良質な医療を受けることができます。
2. 個人の尊厳と人格が尊重され、プライバシーや個人情報の機密は守られます。
3. 診療内容の説明を受けることができます。
4. 自ら治療方法を選択することができます。
5. 他の医師の意見（セカンドオピニオン）を求めることができます。
6. ご自身の診療録（カルテ）の開示を請求することができます。

### 患者さんの責務

1. ご自身の病状に関する情報をできるだけ正確に提供してください。
2. 他の患者さんの療養や職員の業務に支障を来たさないようにしてください。
3. 治療方針に従って、治療に専念するよう努めてください。
4. 遅滞なく診療費を支払ってください。

### 病院からのお願い

大学病院の役割としての臨床実習ならびに臨床研究に対し、可能な限り協力をお願いします。

※本院では、暴力行為、暴言、脅迫、不当な要求などの行為に対して、警察へ通報し、厳正な対処をしております。



## 病院概要 Outline

附属病院は、昭和53年4月1日に開設され、同年10月1日に15診療科320床で開院しました。現在は31診療科603床となっています。

附属病院は、教育・研究及び診療の場であるとともに、地域における医療の中核機関として常に先駆的役割を果たし、各専門分野にわたる豊富な知識と最新の医療機器による高度の医療技術を駆使して、特定、難治疾患や重症者の治療を実施し、開院以来、積極的に地域医療に貢献しています。また、地域に対する指導的役割を担う病院として常に期待される存在であり、なお一層、地域社会に貢献していくため、平成7年2月1日付けで、厚生大臣から特定機能病院の承認を得ました。さらに、平成16年2月16日付けで、財団法人日本医療機能評価機構の実施する病院機能評価の認定証を取得しました。平成31年1月には、4度目の認定を受け、チーム医療などで高い評価を得ました。

また、東近江総合医療センター、JCHO滋賀病院及び公立甲賀病院と連携し、総合診療医の育成を行うなど、地域医療に貢献しています。

The University Hospital was established on April 1, 1978, and opened with 15 clinical departments and 320 beds on October 1 of that year. The hospital currently has 31 clinical departments and 603 beds.

The University Hospital conducts clinical services, medical education and research. It also functions as a core medical institution in the local community. We contribute to community healthcare providing advanced medical practice and treating intractable diseases and the seriously ill with wide-ranging knowledge and cutting-edge medical technologies. We were designated as an advanced treatment hospital on February 1, 1995. In addition, we received a certificate of Hospital Accreditation Standards conducted by the Japan Council for Quality Health Care on February 16, 2004. In January 2019, the certificate was renewed for the fourth time and our framework for team working is highly rated.

We continually seek ways to meet the needs of local healthcare, training doctors to be general practitioners with necessary competencies at the National Hospital Organization Higashi-Ohmi General Medical Center, JCHO Shiga Hospital and Kohka Public Hospital.

## 法令等による医療機関の指定 Legal Authorization of Medical Services 令和4年5月1日現在 (As of May 1, 2022)

法令等の名称 Laws and Ordinances	指定等の年月日 Date of Authorization
医療法第7条第1項による開設許可	昭和53年 9月 29日
健康保険法第65条第1項による保険医療機関	昭和53年 10月 4日
特定機能病院(医療法)	平成 7年 2月 1日
健康保険法による(特定承認)保険医療機関	昭和61年 8月 1日
消防法による救急医療(救急告示医療機関)	平成 2年 6月 7日
労働者災害補償保険法による医療機関	昭和56年 3月 1日
原爆医療法による(一般疾病医療)医療機関	昭和56年 2月 1日
戦傷病者特別援護法による(更正医療)医療機関	昭和54年 3月 1日
母子保健法による(妊娠乳児健康診査)医療機関	昭和61年 4月 1日
母子保健法による(養育医療)医療機関	平成16年 2月12日
生活保護法による(医療扶助)医療機関	昭和56年 2月 1日
障害者自立支援法による自立支援医療(育成医療)医療機関	平成18年 4月 1日
障害者自立支援法による自立支援医療(更正医療)医療機関	平成18年 4月 1日
障害者自立支援法による自立支援医療(精神通院医療)医療機関	平成18年 4月 1日
高齢者の医療の確保に関する法律による医療機関	平成20年 4月 1日
感染症法による医療機関(結核)	平成15年 8月11日
臨床修練指定病院(外国医師、外国歯科医師)	昭和63年 3月29日
滋賀県エイズ治療中核拠点病院	平成19年 4月20日
滋賀県がん診療連携拠点病院	平成20年12月26日
滋賀県がん診療高度中核拠点病院	平成20年12月26日
滋賀県肝疾患診療連携拠点病院	平成21年 6月30日
災害拠点病院(地域災害医療センター)	平成22年 3月 5日
災害派遣医療チーム(DMAT)指定医療機関	平成22年 3月 5日
滋賀県原子力災害拠点病院	平成29年 4月 1日
滋賀県総合周産期母子医療センター	平成25年 4月 1日
難病の患者に対する医療等に関する法律第14条第1項の規定による指定医療機関	平成27年 1月 1日
児童福祉法第19条の9第1項の規定による指定小児慢性特定疾病医療機関	平成27年 1月 1日
再生医療法等の安全性の確保等に関する法律第40条第1項による細胞培養加工施設	平成27年 5月22日
滋賀県アレルギー疾患医療拠点病院	平成30年 3月 1日
がんゲノム医療連携病院	平成30年 4月 1日
小児がん連携病院	令和 元年11月 1日
地域がん診療連携拠点病院(東近江保健医療圏)(高度型)	令和 2年 4月 1日





開 設 昭和 53 年 4 月 1 日  
Established April 1, 1978

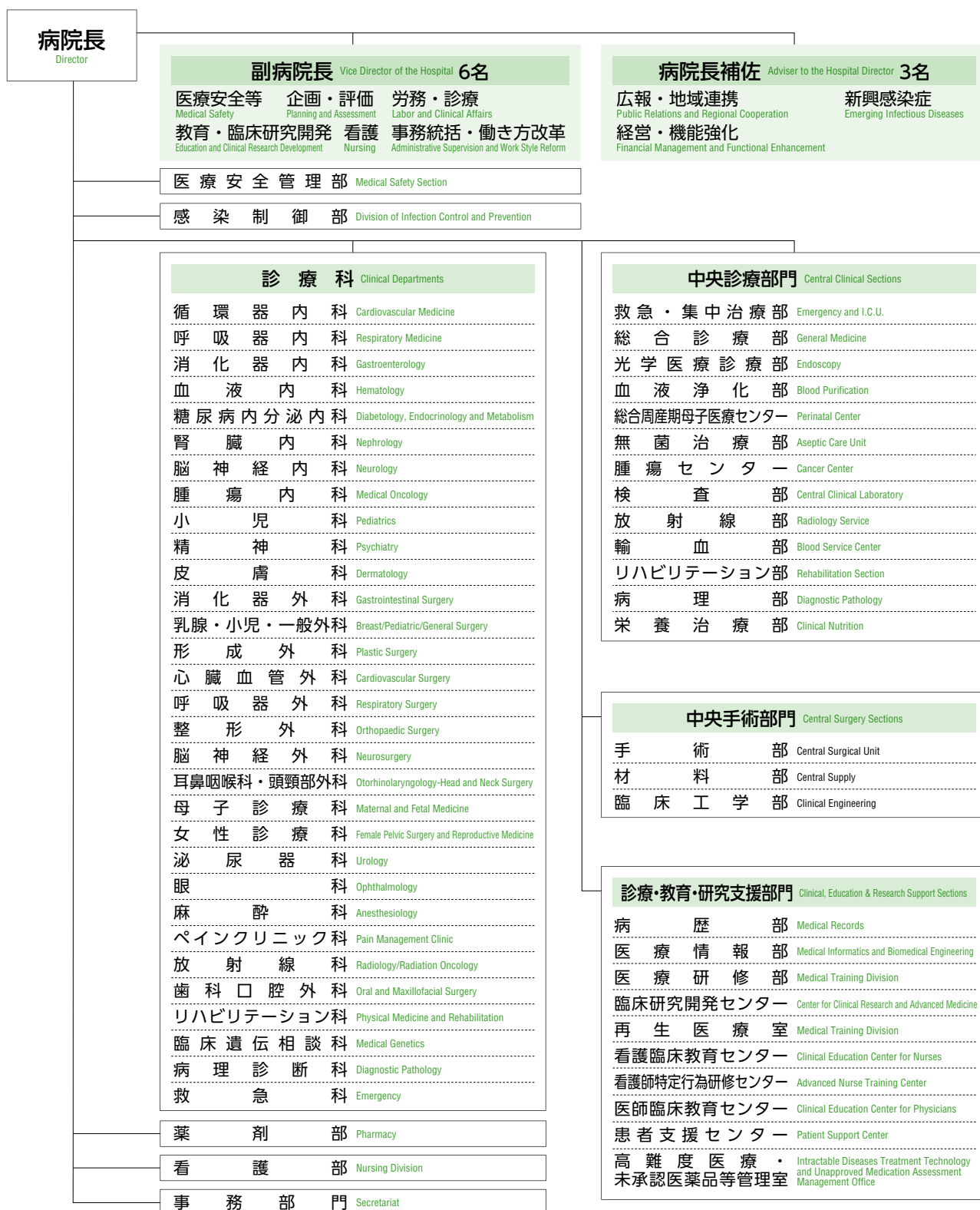
開 院 昭和 53 年 10 月 1 日  
Opened October 1, 1978

病 床 数 603床  
Beds

建物建面積 20,503㎡  
Building Land Area

建物延面積 67,086㎡  
Total Floor Area

## 組織機構図 ORGANIZATION CHART



## 先進医療承認一覧

Approved Advanced Medical Technologies

令和4年5月1日現在(As of May 1, 2022)

先進医療の名称 Title of Advanced Medical Technology	算定開始年月日 Date of Approval
<b>膵がん腹膜転移に対するS-1+パクリタキセル経静脈腹腔内投与併用療法</b> <small>Intravenous and Intraperitoneal Paclitaxel With S-1 in Pancreatic Ductal Adenocarcinoma Patients With Peritoneal Metastasis</small>	令和 元 年 11 月 1 日 2019.11.1
<b>再発性Clostridioides difficile 関連下痢症・腸炎に対する糞便微生物叢移植</b> <small>Fecal Microbiota Transplantation for Recurrent Clostridium difficile Infection</small>	令和 2 年 3 月 1 日 2020.3.1

## 病院配置図

Hospital Layout

令和4年5月1日現在(As of May 1, 2022)

●外来 / ■支援部門等	階	●病棟 / ■院内施設	病床数
	6F	■展望レストラン ■屋上庭園 ●糖尿病内分泌内科 ●腎臓内科 ●脳神経内科 ●放射線科 ●女性診療科 ●母子診療科 ●MFICU	101
	5F	●脳神経外科 ●SCU ●眼科 ●脳神経内科 ●耳鼻咽喉科・頭頸部外科 ●皮膚科 ●小児科 ●GCU ●NICU	149
■光学医療診療部(内視鏡検査) ■腫瘍センター(化学療法室) ■細胞調整室 ■薬剤混注センター ■医師臨床教育センター ■看護臨床教育センター ■スキルズラボ ■滋賀県医師キャリアサポートセンター	4F	●消化器外科 ●乳腺・小児・一般外科 ●歯科口腔外科 ●消化器内科 ●血液内科 ●形成外科	103
●母子診療科 ●女性診療科 ●耳鼻咽喉科・頭頸部外科 ●眼科 ●麻酔科 ●ペインクリニック科 ●学際的痛み治療センター ■手術部 ■臨床工学部 ■血液浄化部 ■医療安全管理部 ■感染制御部 ■高難度医療・未承認医薬品等管理室 ■看護部 ■救急・集中治療部 ■クオリティマネジメント課 ■病院経営戦略課	3F	●循環器内科 ●心臓血管外科 ●呼吸器内科 ●呼吸器外科 ●脳神経外科 ●ICU ●CCU	116
●循環器内科 ●呼吸器内科 ●心臓血管外科 ●呼吸器外科 ●不整脈センター ●大動脈センター ●糖尿病内分泌内科 ●腎臓内科 ●生活習慣病センター ●小児科 ●皮膚科 ●泌尿器科 ●整形外科 ●リハビリテーション科 ●病理診断科 ●睡眠センター ●臨床遺伝相談科 ●特殊外来 ●形成外科 ●血液内科 ■手術部 ■リハビリテーション部 ■栄養治療部 ■検査部 ■輸血部 ■病理部 ■医療情報部 ■病歴部	2F	●整形外科 ●救急科 ●泌尿器科 ●消化器内科 ●総合診療部・初期診療科 ●歯科口腔外科 ●麻酔科 ●ペインクリニック科	100
●消化器外科 ●乳腺・小児・一般外科 ●消化器内科 ●炎症性腸疾患センター ●腫瘍内科 ●歯科口腔外科 ●放射線科 ●救急科 ●脳神経センター(脳神経内科、精神科、脳神経外科) ■総合診療部・初期診療科 ■放射線部 ■薬剤部 ■材料部 ■洗濯部 ■MEセンター ■SPDセンター ■患者支援センター ■臨床研究開発センター ■防災監視室 ■医療サービス課 ■医務課	1F	●精神科 ■郵便局 ■コーヒーショップ ■コンビニ ■イートインコーナー ■和仁会 ■院内図書室 ■医療機器販売所 ■理髪店	34

附属病院

University Hospital



## 患者数 Number of Patients

令和3年度(FY2021)

区分 Classification		入 院 Inpatients				外 来 Outpatients		救 急 Emergency Patients
		延患者数 Total	病床稼働率 Rate of Beds Occupied	平均在院日数 Average Length of Hospital Stay	1日平均患者数 Number per average day	延患者数 Total	1日平均患者数 Number per average day	延患者数 Total
内科 Internal Medicine	循環器内科 Cardiovascular Medicine	7,639	80.5	8.4	20.9	15,795	65.3	404
	呼吸器内科 Respiratory Medicine	7,449	110.0	13.1	20.4	10,192	42.1	202
	消化器内科 Gastroenterology	11,638	96.6	9.8	31.9	22,809	94.3	510
	血液内科 Hematology	7,439	97.1	21.6	20.4	7,363	30.4	71
	糖尿病内分泌内科 Diabetology, Endocrinology and Metabolism	3,314	64.9	13.0	9.1	16,758	69.2	92
	腎臓内科 Nephrology	3,378	71.2	14.4	9.3	9,056	37.4	81
	脳神経内科 Neurology	9,114	93.3	18.5	25.0	12,759	52.7	363
	腫瘍内科 Medical Oncology	180	-	7.6	0.5	500	2.1	10
小児科 Pediatrics		13,341	71.7	20.4	36.6	15,647	64.7	166
精神科 Psychiatry		8,758	69.1	17.8	24.0	17,859	73.8	143
皮膚科 Dermatology		6,239	90.0	11.7	17.1	18,297	75.6	107
外科 Surgery	消化器外科 Gastrointestinal Surgery	13,976	98.2	15.2	38.3	8,962	37.0	217
	乳腺・小児・一般外科 Breast/Pediatrics/General Surgery	1,127	51.5	7.1	3.1	6,593	27.2	62
	形成外科 Plastic Surgery	925	84.5	7.6	2.5	1,777	7.3	18
	心血管外科 Cardiovascular Surgery	11,037	108.0	21.7	30.2	3,964	16.4	219
	呼吸器外科 Respiratory Surgery	3,660	66.8	11.4	10.0	2,766	11.4	21
整形外科 Orthopaedic Surgery		13,491	69.7	20.0	37.0	15,502	64.1	107
脳神経外科 Neurosurgery		6,574	86.8	16.3	18.0	6,636	27.4	217
耳鼻咽喉科・頭頸部外科 Otorhinolaryngology/Head and Neck Surgery		9,061	91.9	17.4	24.8	15,476	64.0	213
母子診療科・女性診療科 Maternal and Fetal Medicine Female Pelvic Surgery and Reproductive Medicine		13,600	77.6	7.3	37.3	20,987	86.7	868
泌尿器科 Urology		7,671	75.1	9.2	21.0	17,372	71.8	263
眼科 Ophthalmology		6,974	83.1	7.8	19.1	27,819	115.0	162
麻酔科・ペインクリニック科 Anesthesiology / Pain Management Clinic		2	0.5	1.0	0.0	4,950	20.5	1
放射線科 Radiology / Radiation Oncology		90	8.2	9.0	0.2	6,808	28.1	13
歯科口腔外科 Oral and Maxillofacial Surgery		1,769	48.5	5.8	4.8	18,573	76.7	216
リハビリテーション科 Physical Medicine and Rehabilitation		0	-	-	0.0	940	3.9	0
総合診療部 General Medicine		851	116.6	13.8	2.3	1,510	6.2	2
救急科 Emergency		1,382	34.4	10.3	3.8	1,988	8.2	2,000
合計 Grand Total		170,679	77.5	13.4	467.6	309,658	1,279.6	6,748

## 集中治療室 Intensive Care Unit

令和3年度(FY2021)

区分 Classification	ICU	NICU	GCU	MFICU	SCU
延患者数 Total	3,657	3,639	3,148	2,200	1,812
病床稼働率 Rate of Beds Occupied	84%	83%	72%	101%	91%

(注) 病床稼働率(%) =  $\frac{1日平均入院患者数}{予算病床数(603床)} \times 100$     Rate of Beds Occupied(%) =  $\frac{Averaged\ number\ of\ inpatients\ per\ day}{Number\ of\ Beds\ (603\ Beds)} \times 100$

1日平均外来患者数の実日数は242日である。 242 days were opened for outpatients in 2021.





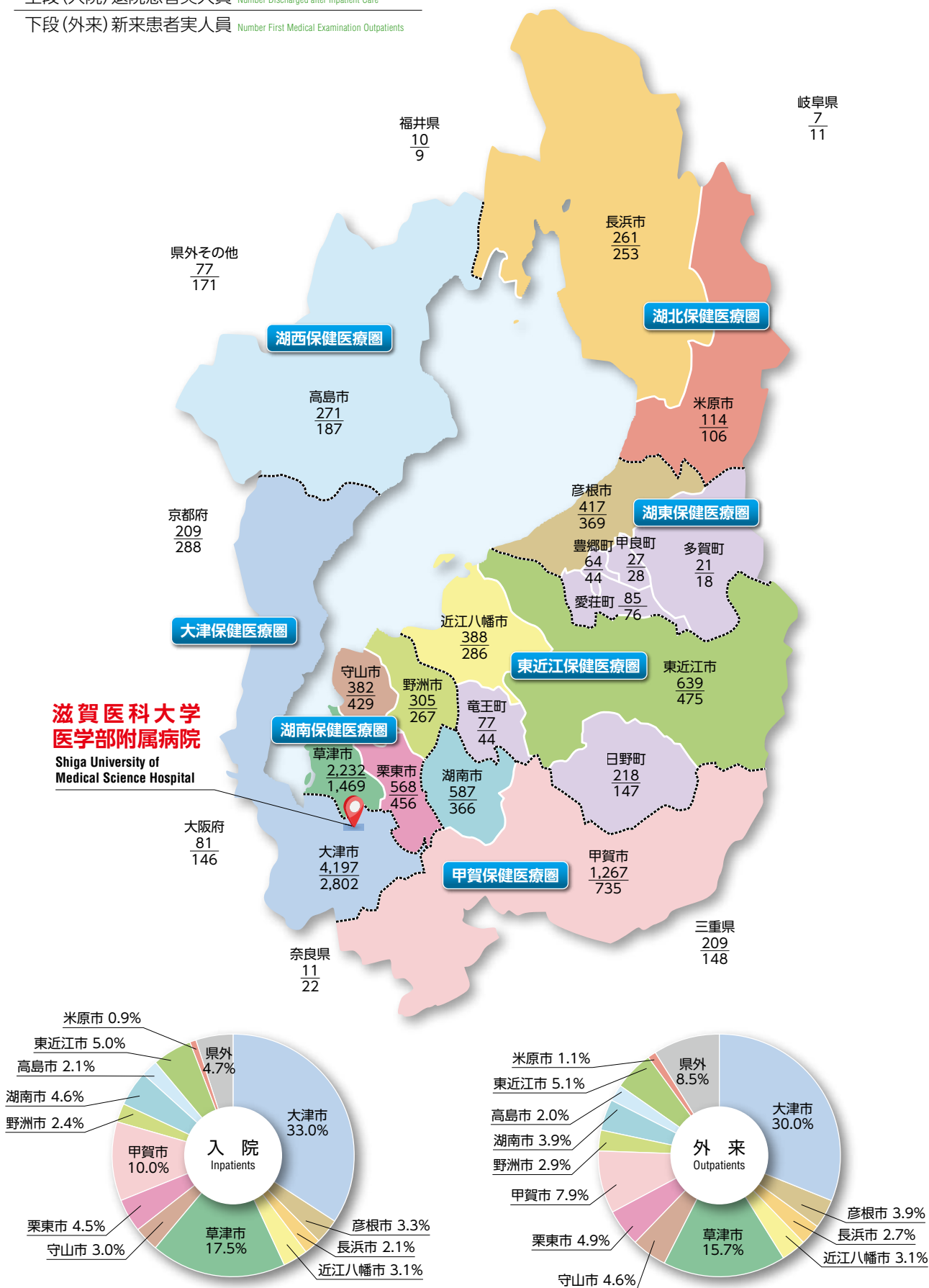
# 診療患者の分布図

Annual Number of Patients from Localities in Shiga Prefecture

令和3年度(FY2021)

上段(入院) 退院患者実人員 Number Discharged after Inpatient Care

下段(外来) 新来患者実人員 Number First Medical Examination Outpatients



附属病院

University Hospital

## 紹介率 Referral Rate

令和3年度 (FY2021)

紹介患者数 Number of Patients Referred(in)	逆紹介患者数 Number of Patients Referred(out)	救急搬入初診患者数 Number of Emergency Patients	初診患者数 Number of First Medical Examination Patients	紹介率 Referred(in) Rate	逆紹介率 Referred(out) Rate
11,467	11,252	2,208	16,926	87.2%	71.7%

## 臨床検査件数 Number of Clinical Examinations 令和3年度(FY2021)

検査項目別 Types	件数 Cases
一般検査 General	102,707件
血液学的検査 Blood	379,197件
微生物学的検査 Microbiology	35,532件
血清学的検査 Serum	220,038件
臨床化学検査 Clinical Chemistry	2,208,272件
病理学的検査 Pathology	19,646件
生理機能検査 Physiological Function	209,313件
採血採液検査 Blood / Body fluid Letting	7,683件
内視鏡検査 Endoscopy	8,140件
ラジオアイソトープ検査 Radioisotope	1,597件
その他 Others	134,069件
計 Total	3,326,194件



## 放射線診断・治療件数 Number of Radiodiagnosis and Radiotherapy

令和3年度(FY2021)

区分 Classification	X線撮影 Radiography	X線透視 Radioscopy	CT Computed Tomography	MRI magnetic resonance imaging	核医学検査 (in vivo) Radio Isotope	放射線治療 Radiotherapy	放射線治療計画 Radiotherapy Planning
入院(件) Inpatients	40,273件	1,763件	5,791件	1,639件	228件	3,879件	190件
外来(件) Outpatients	53,412件	2,031件	19,933件	8,323件	1,800件	3,457件	311件
合計(件) Total	93,685件	3,794件	25,724件	9,962件	2,028件	7,336件	501件

## 手術件数

Number of Surgical Operations Performed

令和3年度 (FY2021)

	全身麻酔 General Anesthesia	その他 Others	計 Total	うち手術室内 実施件数
件数 Cases	4,158件	5,572件	9,730件	6,643件

## 分娩件数

Number of Deliveries

令和3年度 (FY2021)

	正常分娩 Normal	異常分娩 Abnormal	計 Total
件数 Cases	258件	247件	505件

## 病理解剖件数

Number of Autopsies

令和3年度 (FY2021)

病理解剖件数 Cases	死亡患者数 Deceased Patients	剖検率 Rate	受託解剖件数 Autopsies Accepted from Outside University Hospital
27件	222人	12.2%	0件

※来院時心肺停止状態患者は除く \*Excluding the number of patients in cardiopulmonary arrest on arrival.

## 調剤薬処方枚数・件数

Prescriptions

令和3年度 (FY2021)

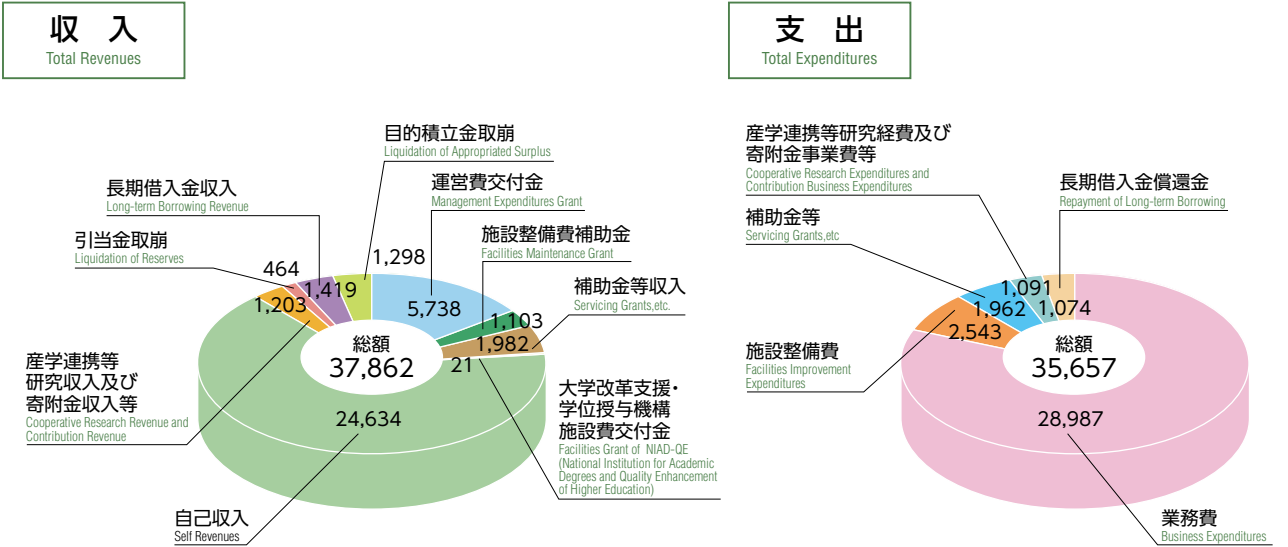
区分 Classification		枚数 Orders	件数 Cases	院外処方率 Out-of-hospital Prescription rate
院内処方 At Inhouse Pharmacy	入院 Inpatients	107,481枚	235,383件	—
	外来 Outpatients	13,859枚	43,317件	—
	計 Total	121,340枚	278,700件	—
院外処方 At Outside Pharmacies		159,535枚	—	92.0%





令和3年度収入・支出 FINANCE2021

単位:百万円 (Unit: one million yen)



(注)収入と支出との差額には、翌年度以降に用途の特定された引当金等482百万円、令和2年度補正予算(授業料免除)に係る翌年度への繰越55百万円等を含んでいます。

科学研究費補助金 Grants-in-Aid for Scientific Research 令和3年度(FY2021)

研究種目 Type	件数 Number of Cases	交付額(単位:千円) Amount (unit:1000-Yen)
基盤研究(A) Scientific Research (A)	2	13,390
基盤研究(B) Scientific Research (B)	16	82,290
基盤研究(C) Scientific Research (C)	109	144,040
新学術領域研究 Scientific Research on Innovative Areas	1	3,900
挑戦的研究(萌芽) Challenging Research (Exploratory)	4	11,180
挑戦的研究(開拓) Challenging Research (Pioneering)	1	6,500
若手研究 Early-Career Scientists	64	80,860
研究活動スタート支援 Research Activity Start-up	10	14,820
国際共同研究加速基金(国際共同研究強化(B)) Fund for the Promotion of Joint International Research (Fostering Joint International Research(B))	1	4,290
学術変革領域研究(B) Transformative Research Areas(B)	1	12,350
奨励研究 Encouragement of Scientists	1	470
特別研究員奨励費 JSPS Fellows	3	2,400
計 Total	213	376,490

厚生労働科学研究費補助金 Grants-in-Aid for Health Labour Scientific Research 令和3年度(FY2021)

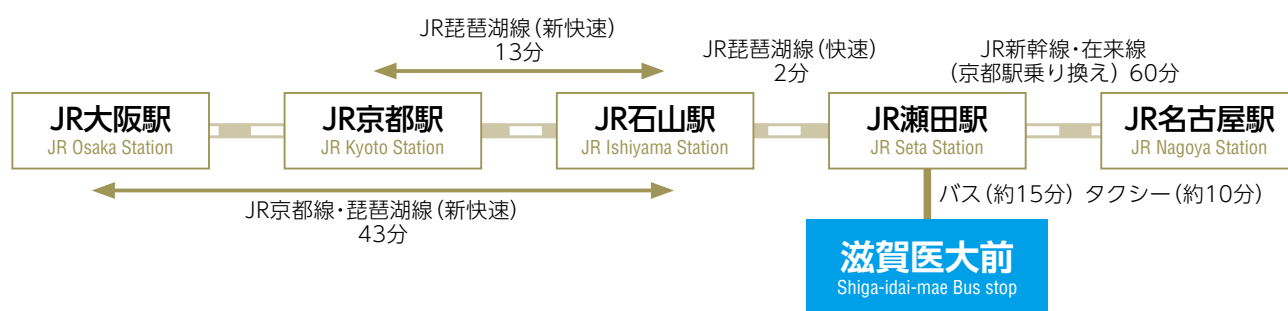
研究事業 Research Project	件数 Number of Cases	交付額(単位:千円) Amount (unit:1000-Yen)
循環器疾患・糖尿病等生活習慣病 対策総合研究事業 Comprehensive Research on Life-Style Related Disease including Cardiovascular Diseases and Diabetes Mellitus	1	24,000
労働安全衛生総合研究事業	1	4,447
計 Total	2	28,447

寄附金、受託研究、民間等との共同研究 Other Research Grants 令和3年度(FY2021) 単位:千円(Unit:1000-yen)

寄附金 Research Bounty (private donations for unrestricted research)	受託研究 Research Fund (specially contracted private research grants)	民間等との共同研究 Cooperative Research with the Private Sector	合計 Total
410,081	604,954	70,978	1,086,013

# 名称・所在地 Name and Address

名称 Names	所在地 Address
事務部門 Administration Office	〒520-2192 大津市瀬田月輪町 ZIP:520-2192 / Seta Tsukinowa-cho, Otsu, Shiga, JAPAN
医学部	
医学部附属病院 University Hospital	
附属図書館 University Library	
国際交流会館 International House	〒525-0072 草津市笠山7丁目6-53 ZIP:525-0072 / 6-53 Kasayama 7-Chome, Kusatsu, Shiga, JAPAN



高速道路を  
ご利用の場合

草津田上インターで高速道路を降り、料金所を出てすぐの信号を左折。  
約300m先の「医科大学北口」信号を越えてすぐの交差点を左折、突き当たりを右折し約400m



- |   |  |
|---|--|
| <b>1</b> 一般教養棟<br>General Education and Research Building           | <b>10</b> 動物生命科学研究センター<br>Research Center for Animal Life Science    |
| <b>2</b> 基礎研究棟<br>Basic Medicine Education and Research Building    | <b>11</b> 臨床講義棟<br>Clinical Lecture Halls                            |
| <b>3</b> 基礎講義実習棟<br>Basic Medicine Laboratories and Lecture Halls   | <b>12</b> 管理棟<br>Administration Building                             |
| <b>4</b> 看護学科校舎<br>School of Nursing Building                       | <b>13</b> 附属図書館・マルチメディアセンター<br>University Library, Multimedia Center |
| <b>5</b> 福利棟<br>Student Center                                      | <b>14</b> 附属病院<br>University Hospital                                |
| <b>6</b> 実験実習支援センター・機器部門<br>Central Research Laboratory             | <b>15</b> 体育館<br>Gymnasium   |
| <b>7</b> 神経難病研究センター<br>Molecular Neuroscience Research Center       | <b>16</b> 中央機械室<br>Energy Center                                     |
| <b>8</b> 臨床研究棟<br>Clinical Medicine Education and Research Building | <b>17</b> 看護師宿舎<br>Nurses' Housing                                   |
| <b>9</b> 実験実習支援センター・RI部門<br>Central RI Research Laboratory          | <b>18</b> 焼却施設<br>Incinerator Facilities                             |





**19** 有機溶媒・汚泥焼却施設  
Waste Treatment Facilities

**20** 廃水処理施設  
Waste Water Treatment Facilities

**21** 武道場  
Martial Arts Gymnasium

**22** 旧職員会館  
Guest House (closed)

**23** 国際交流会館  
International House

**24** 水泳プール  
Swimming Pool

**25** 音楽棟  
Music Hall

**26** NMR 研究実験棟  
Nuclear Magnetic Resonance(NMR)Center

**27** 薬品庫その他  
Others

**28** バイオメディカル・イノベーション施設  
Research Facilities for Biomedical Innovation

**29** 保育所  
Child Care Center

**30** クリエイティブモチベーションセンター  
Creative Motivation Center

**31** NCD疫学研究センター  
NCD Epidemiology Research Center

**32** スキルズラボ棟  
Skills Laboratory

**33** JAMLT リップルテラス  
JAMLT Ripple Terrace

**34** トリアージ棟  
Triage Center

土地 Land Area 233,018 m<sup>2</sup>

建面積 Building Area 45,562 m<sup>2</sup>

延面積 Total Floor Area 127,537 m<sup>2</sup>





ACCREDITED  
2018.9-2025.8

医学部医学科は、平成29年度に一般社団法人日本医学教育評価機構(JACME)による医学教育分野別評価を受審し、本学の医学教育が国際基準に準拠していると認定されました。



UNIVERSITY  
ACCREDITED  
March 2016

学校教育法第109条第2項の規定による「大学機関別認証評価」を平成27年度受審し、「大学評価基準を満たしている」と認定されました。



日本医療機能評価機構認定病院

医学部附属病院は、平成16年2月に日本医療機能評価機構の実施する病院機能評価の初回認定を受けて以降、5年毎に更新認定を取得しています。

国立大学法人 滋賀医科大学



編集・発行／滋賀医科大学総務企画課  
URL : <https://www.shiga-med.ac.jp/>

令和4年6月発行