

## 【重要】感染症関連検査について

滋賀医科大学看護師特定行為研修センターでの特定行為研修を履修する場合は、**下記の内容を厳守**してください。厳守されない場合は、本学の決まりにより当センターへの**入校（研修履修）が禁止**されます。

- ・ 本学の基準を厳守してください（その他の基準は適応されませんので、ご注意ください）。

### 1. 検査データの有効期限について

検査（測定）項目	有効期間
インターフェロン $\gamma$ 遊離試験（IGRA）	研修履修等開始予定日より <b>2年以内</b>
麻疹・風疹・水痘・ムンプス	研修履修等開始予定日より <b>5年以内</b>
HBs 抗体	有効期間なし

※上記の期間以外は認められません。

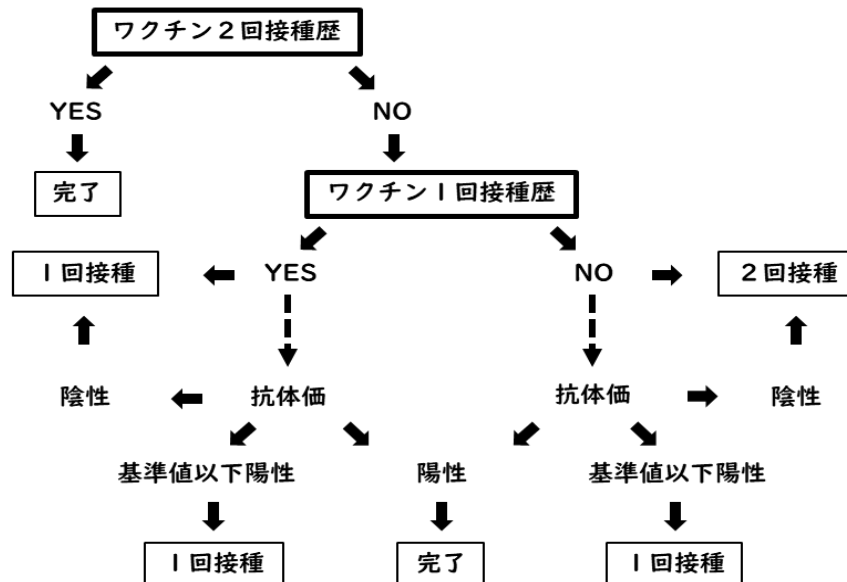
### 2. 検査（測定）方法について

検査（測定）項目	検査（測定）方法
インターフェロン $\gamma$ 遊離試験（IGRA）	<b>T-SPOT 法、若しくは QFT 検査</b>
麻疹・風疹・水痘・ムンプス	<b>EIA 法 (IgG)</b>
HBs 抗体	<b>CLIA 法</b>

※上記の検査（測定）方法以外は認められません。

### 3. 麻疹・風疹・水痘・ムンプスワクチン接種のフローチャート

麻疹・風疹・水痘・流行性耳下腺炎 ワクチン接種基準 (2022年改訂版)



	陰性	基準値以下陽性	陽性
麻疹	2.0未満	2.0以上 16.0未満	16.0以上
風疹	2.0未満	2.0以上 8.0未満	8.0以上
水痘	2.0未満	2.0以上 4.0未満	4.0以上
流行性耳下腺炎	2.0未満	2.0以上 4.0未満	4.0以上

抗体価は全てIgG EIA法に限る

**4. 滋賀医科本学の基準（麻疹・風疹・水痘・ムンプスワクチン接種の必要性）**

A) 4種（麻疹・風疹・水痘・ムンプス）の2回のワクチン接種が終了している場合

2回のワクチン接種が終了している場合、ワクチンの追加接種は不要です。また、この場合の抗体価検査（測定）は求めません。

B) 4種（麻疹・風疹・水痘・ムンプス）の1回のワクチン接種が終了している場合

既に1回のワクチン接種が終了している場合、1回の追加ワクチン接種を行うこと。この場合の抗体価検査（測定）は求めません。

C) 4種（麻疹・風疹・水痘・ムンプス）の1回のワクチン接種が終了している場合

5年以内の抗体価が下記の検査（測定）値の場合、ワクチンの追加接種は不要です。

麻疹 EIA 法 (IgG)	≧	16.0
風疹 EIA 法 (IgG)	≧	8.0
水痘 EIA 法 (IgG)	≧	4.0
ムンプス EIA 法 (IgG)	≧	4.0

D) 4種（麻疹・風疹・水痘・ムンプス）の1回のワクチン接種が終了している場合

5年以内の抗体価が下記の検査（測定）値の場合、1回のワクチン接種を行ってください。

2.0	≧	麻疹 EIA 法 (IgG)	<	16.0
2.0	≧	風疹 EIA 法 (IgG)	<	8.0
2.0	≧	水痘 EIA 法 (IgG)	<	4.0
2.0	≧	ムンプス EIA 法 (IgG)	<	4.0

E) 4種（麻疹・風疹・水痘・ムンプス）のワクチン接種が終了していない場合

下記の検査（測定）値の場合、4週間以上あけて2回のワクチン接種を行ってください（接種部位をかえて、同時に複数接種することは可能）。但し、5年以内の抗体価が下記の検査（測定）値の場合、1回目のワクチン接種を行ってください。

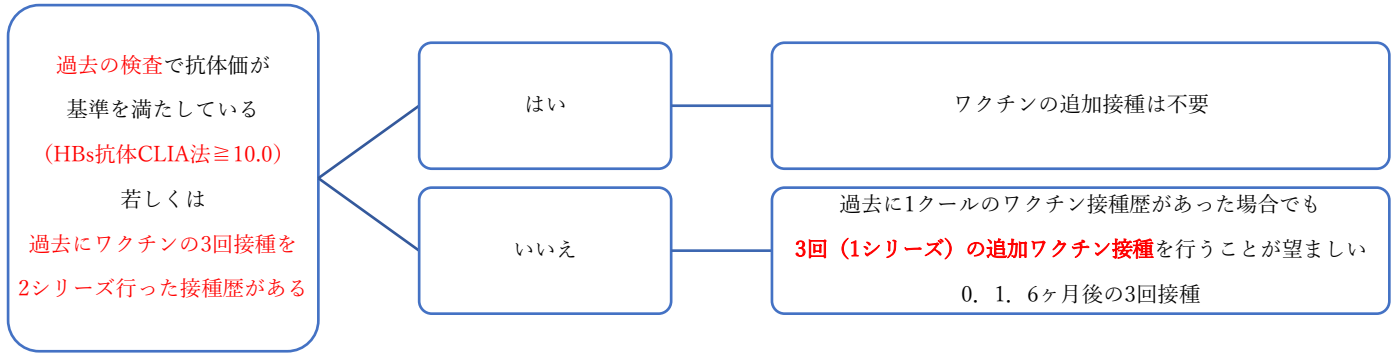
2.0	≧	麻疹 EIA 法 (IgG)	<	16.0
2.0	≧	風疹 EIA 法 (IgG)	<	8.0
2.0	≧	水痘 EIA 法 (IgG)	<	4.0
2.0	≧	ムンプス EIA 法 (IgG)	<	4.0

F) 4種（麻疹・風疹・水痘・ムンプス）の1回のワクチン接種が終了している、若しくはワクチン接種が終了していない場合

5年以内の抗体価が下記の検査（測定）値の場合、4週間以上あけて2回のワクチン接種を行ってください（接種部位をかえて、同時に複数接種することは可能）。

麻疹 EIA 法 (IgG)	<	2.0
風疹 EIA 法 (IgG)	<	2.0
水痘 EIA 法 (IgG)	<	2.0
ムンプス EIA 法 (IgG)	<	2.0

### 5. B型肝炎ワクチン接種のフローチャート



### 6. 滋賀医科大学の規準 (B型肝炎ワクチン接種の必要性)

A) HBs 抗体の 1 シリーズのワクチン接種が終了している場合

1 シリーズのワクチン接種が終了し、過去に下記の検査 (測定) 値の場合、ワクチンの追加接種は不要です。

※ 0. 1. 6 ヶ月の 3 回のワクチン接種を 1 シリーズとします。

<b>HBs 抗体</b>	<b>≧</b>	<b>10.0</b>
---------------	----------	-------------

B) HBs 抗体価が以下の検査 (測定) 値の場合

1 シリーズのワクチン接種が終了し、過去の検査 (測定) 値が以下の場合、3 回のワクチン (1 シリーズの追加) 接種を行うことが望ましい。但し、2 シリーズ行ったワクチン接種歴が確認できれば、ワクチンの追加接種は不要です。

※ 0. 1. 6 ヶ月の 3 回のワクチン接種を 1 シリーズとします。

<b>HBs 抗体</b>	<b>&lt;</b>	<b>10.0</b>
---------------	-------------	-------------

### 7. 抗体価の考え方

	抗体価陰性	抗体価陽性 (基準を満たさない)	抗体価陽性 (基準を満たす)
麻疹	EIA 法 (IgG) < 2.0	EIA 法 (IgG) < 16.0	EIA 法 (IgG) ≧ 16.0
風疹	EIA 法 (IgG) < 2.0	EIA 法 (IgG) < 8.0	EIA 法 (IgG) ≧ 8.0
水痘	EIA 法 (IgG) < 2.0	EIA 法 (IgG) < 4.0	EIA 法 (IgG) ≧ 4.0
ムンプス	EIA 法 (IgG) < 2.0	EIA 法 (IgG) < 4.0	EIA 法 (IgG) ≧ 4.0
HBs 抗体	CLIA 法 < 10.0		CLIA 法 ≧ 10.0

### 8. その他

- ・ やむを得ない理由によりワクチン接種が行えない場合は、その理由がわかるもの (診断書等) を添付してください。
- ・ インターフェロンγ遊離試験 (IGRA) の判定結果が「陽性」の場合、専門医療機関受診のうえ、診断書を提出してください。
- ・ 感染症関連検査は、研修履修開始までにワクチン接種等を全て終わってください。但し、B型肝炎ワクチンの接種が必要な場合、3回の接種 (1シリーズ) を終わっておくことが望ましいですが、これに限り研修履修開始までに最低2回 (0. 1ヶ月) のワクチン接種は終わってください。

- ・ 不明な点があれば滋賀医科大学看護師特定行為研修センター（平日 9 時～17 時：077-548-3573）まで連絡してください。

参考：一般社団法人日本環境感染学会「医療関係者のためのワクチンガイドライン第3版」（2020年7月27日発行）

[http://www.kankyokansen.org/uploads/uploads/files/jsipc/vaccine-guideline\\_03\(3\).pdf](http://www.kankyokansen.org/uploads/uploads/files/jsipc/vaccine-guideline_03(3).pdf)